

FACULTAD DE
DISEÑO



IMIACS
imagen | arte | cultura | sociedad

**Iconografía prehispánica:
compendio y composición de signos durante el horizonte
epiclásico en el estado de Morelos**

Tesis para obtener el grado de

Maestro en Imagen, Arte, Cultura y Sociedad

Presenta

Lic. Antonio de J. Méndez Torres

Directora de tesis

Dra. Araceli Barbosa Sánchez

Codirectora de tesis

Mtra. Lizandra Cedeño Villalba

Universidad Autónoma del Estado de Morelos, **junio 2022.**
Cuernavaca, Morelos, México

Universidad Autónoma del Estado de Morelos, **2 de Julio de 2022.**
Cuernavaca, Morelos, México

La Maestría en Imagen, Arte, Cultura y Sociedad (IMACS) está acreditada en el Programa Nacional de Posgrados de Calidad (PNPC) de Conacyt.

Agradezco a Conacyt como patrocinador del proyecto realizado como tesis de maestría durante el programa de estudio de la Maestría en Imagen, Arte, Cultura y Sociedad.

Índice

Resumen	4
Presentación	5
Introducción	7
Antecedentes y Problemática	9
Metodología	16
Capítulo I Los Calendarios de Xochicalco y su Iconografía	19
• Los Calendarios de Xochicalco	19
• Propuesta Corpus Glífico Calendario de Xochicalco	22
Capítulo II Xochicalco, Iconografía e Iconología de Morelos	38
• Teocalli de Quetzalcóatl o Templo de la Serpiente Emplumada	45
• Estelas	87
• Rampa de las Losas de los Animales	106
Capítulo III Iconografía Compleja, una Propuesta Transdisciplinaria	122
• La Iconografía de Xochicalco y su Complejidad	122
Conclusiones	129
Bibliografía	132

Resumen

La presente investigación realiza un método documental, archivista, iconográfico, descriptivo desde una perspectiva transdisciplinar que detalla los elementos de comunicación visual compuestos por unidades simbólicas en la zona arqueológica de Xochicalco, correspondientes a la época del 650 al 900 después de nuestra era en el estado de Morelos, México. Construye un compendio que permite analizar de manera ordenada el sistema iconográfico *Xochicalca*. Clasifica las unidades simbólicas de cada conjunto con base en los rasgos plásticos plasmados y su iconología. Esta información permite, hacer asociaciones y comparaciones entre lugares y elementos de la muestra; otorgando un panorama amplio del manejo de imágenes en el actual estado de Morelos, México. Todas estas categorías se colocan en tablas de información desarrollando más de 400 íconos.

Palabra clave: Xochicalco, Iconografía, Prehispánico, Morelos, Transdisciplina.

Presentación

La tesis *Iconografía Prehispánica compendio y composición de signos durante el horizonte epiclásico en el estado de Morelos, México*, se compone en su editorial, por un resumen, introducción, tres capítulos, conclusiones y bibliografía. En su inicio narra las bondades geográficas y climatológicas que posee el territorio del estado de Morelos, México y cómo ellas promueven los asentamientos humanos y el desarrollo cultural; encumbrando a Xochicalco como una de las ciudades más importantes de la región y tiempo; detallando su iconografía e iconología, para presentar una propuesta transdisciplinar en el desarrollo de iconografía compleja prehispánica.

Capítulo I. Los Calendarios de Xochicalco y su Iconografía

Con gran esplendor y madurez cultural, los pueblos prehispánicos eligieron el actual territorio del estado de Morelos para desarrollar su cultura y detonar la riqueza regional. Crearon grandes ciudades como lo fue Xochicalco, en la actual zona occidente del estado de Morelos, que tuvo su máximo apogeo hacia el año 700 de nuestra época, periodo denominado epiclásico, donde el pueblo xochicalca desarrolla su máxima expresión cultural y artística, incluyendo ajustes al calendario y su iconografía; Estas imágenes fueron y continúan siendo de gran influencia para toda la región de Mesoamérica y épocas posteriores. En el capítulo se muestra una propuesta iconográfica para el calendario de Xochicalco.

Capítulo II. Xochicalco Iconografía e Iconología

Xochicalco manifiesta una de las identidades estéticas más sobresalientes de Mesoamérica, la iconografía permite identificar sus aportaciones estéticas y elementos gráficos los cuales son desarrollados a detalle y catalogados según su ubicación y características. La iconología de la muestra es presentada en sus diferentes vertientes, mostrando el amplio conocimiento de esta cultura y su influencia hasta tiempos contemporáneos.

Capítulo III. Iconografía Compleja, una Propuesta Transdisciplinaria

En el tercer capítulo se desarrolla una propuesta contemporánea para comprender la iconología de imágenes complejas, como lo pueden ser las imágenes prehispánicas; mostrando un camino para el desarrollo de esta iconografía y su significado.

Introducción

En la época clásica de Mesoamérica de los años 200 a 900 después de nuestra era (d.n.e.) prospera una de las más grandes ciudades en la región poniente del actual estado de Morelos, México: Xochicalco. Ahí sobresale el urbanismo, los templos, palacios y la arquitectura. La organización social permite el impulso de artesanos especializados, teniendo su máximo desarrollo de los años 650 a 950 d.n.e. denominado el horizonte Epiclásico. (INAH, 2018)

Xochicalco es uno de los sitios arqueológicos más importantes de Mesoamérica, que se define por su asombrosa iconografía.

La estética *Xochicalca* es de gran esplendor y avance, se manifiesta en sus imágenes, testimonio de las ideas que ahí se desarrollaron, corresponden al conocimiento desplegado en la ciudad y su cosmovisión. La iconografía muestra su identidad, que se expresa como soberanía cultural y presenta el surgimiento de una nueva estética. Esta estética no se considera la suma de los elementos culturales, sino su incorporación y definición en el propio estilo *xochicalca*. El desarrollo de las imágenes se realiza por su representación iconográfica, iconológica y su ubicación.

En la presente investigación se realiza un compendio y análisis sistemático a detalle y exhaustivo de los elementos icónicos y de signos que componen la iconografía *xochicalca*. Se realiza una descripción positiva de los íconos, se habilitan las interpretaciones plásticamente fundada de las

imágenes, se interpretan los elementos icónicos y de signos contenidos, describiendo los elementos de comunicación visual.

La iconografía se amplía mediante el desarrollo de un sistema de lenguaje gráfico adecuado a un sistema de comunicación visual, compuesto por símbolos. Construyendo un compendio que nos permita examinar de manera establecida el sistema iconográfico *Xochicalca*. Catalogando las unidades figuradas de cada conjunto con base en sus características plásticas.

La muestra del universo plástico prehispánico incluye los elementos gráficos constitutivos, rasgos naturistas, signos abstractos y sus respectivas variantes. La iconografía estudiada ha sido reconocida en publicaciones especializadas por académicos expertos en el tema, se consideraron todos aquellos monumentos plásticos recobrados por excavaciones arqueológicas, la escultura monumental, monumentos y relieves pétreos.

No se tomaron en cuenta piezas cuya procedencia y contexto arqueológico se desconocen o no han sido reconocidas por respetados autores en publicaciones especializadas, también se excluyen las muestras severamente mutiladas o muy erosionadas.

Antecedentes y Problemática

El estado de Morelos es un territorio de riquezas inigualables, ubicado al centro sur de la república mexicana, cuenta con un clima cálido excepcional; la región ha sido a lo largo de la historia crisol de culturas. Se caracteriza por un encantador Volcán que vigila y funge como marcador solar en sus amaneceres y que enriquece el territorio de manera única, destacan sus borbollones de agua de inigualable belleza, los ríos acaudalados, lagos, barrancas y grutas (SEP, 2012). Morelos presenta gozosamente una flora y fauna exclusiva de la región. Esta tierra fue inspiración de una de las más grandes culturas de mesoamérica, la *xochicalca*; ubicada magistralmente en el lado poniente del estado de Morelos, en la cima de la unión artesanal de tres cerros y orientada de manera admirable hacia el sistema solar; coronando de forma sobresaliente el estado de Morelos. El toponímico de Xochicalco significa “en el lugar de la casa de las flores”, compuesto por las palabras nahuas *xóchi*(tl) flor, *cal*(li) “casa” y *co* un locativo “lugar de”. (INAH, 2022)

El horizonte epiclásico en Morelos se caracteriza por el esplendor y apogeo de la cultura Xochicalca hacia el año 600 d.n.e. Xochicalco se desarrolló a la par de sus contemporáneas las ciudades de Cacaxtla, ubicada en el actual estado de Tlaxcala; Cantona en el estado de Puebla y Teotenango situada en el Estado de México (INAH, 2009). Estas urbes se encuentran ubicadas en los alrededores de la ciudad de Xochicalco. Es importante conocer las metrópolis contemporáneas a Xochicalco para realizar análisis, asociaciones y comparaciones iconográficas por horizontes de tiempo; esta metodología asocia las imágenes y permite la identificación del estilo de cada imagen.

La fundación de Xochicalco con una nueva organización política y social distinta a Teotihuacán hace reflexionar si es que existe una identidad gráfica propia de Xochicalco desarrollada durante el episodio epiclásico en la región del actual estado de Morelos, México que la identifique de sus similares contemporáneos.

Los pueblos prehispánicos lograron desarrollar una manifestación cultural compleja, como lo es la iconografía. Xochicalco contribuyó al enriquecimiento cultural de la región, los artistas de la ciudad de las Flores llamados *Tlacuilos* (INAH, 2009), imprimieron un estilo particular, logrando con ello una sostenible unidad estética integrada por un conjunto de elementos regidos por un estilo, dando como resultado una identidad gráfica. Sus imágenes se independizan de la disciplina plástica, la técnica o el soporte utilizado.

Esta nueva estética identificada y desarrollada en la región del actual estado de Morelos, nos permite producir una muestra iconográfica que es ventana de difusión al conocimiento creado en las tierras de Morelos durante el horizonte epiclásico prehispánico, que permite la conservación, promueve el valor de estas imágenes, revelando su estilo y fundamento estético; promoviendo así en la época actual la generación de nuevas propuestas gráficas de utilidad social y contribución cultural con base en la estética desarrollada por las culturas de Morelos.

La caída de Xochicalco hacia 1100 d.n.e. (INAH, 2009), dio como resultado la creación de numerosas poblaciones que se reestablecieron en la región y que posteriormente serían los poblados fundadores del actual estado de Morelos.

La maestra Claudia Alvarado en su publicación *Recuento de las Contribuciones a la Arqueología de Xochicalco* por el Instituto Nacional de Antropología e Historia (INAH, 2020) narra las incursiones científicas a la zona arqueológica de Xochicalco.

En el año 1569 Fray Bernardino hace una de las primeras menciones escritas sobre Xochicalco posterior a la conquista, en el libro *La Historia general de las cosas de la Nueva España*. José Antonio Alzate y Ramírez miembro de la Real Academia de las Ciencias de París, realiza en Xochicalco el primer informe sistemático de la zona arqueológica (1777 y 1784) publicando el documento *Descripción de las antigüedades de Xochicalco*, sus ilustraciones permitieron hacer los primeros estudios iconográficos del templo de la serpiente emplumada.

En el siglo XIX se realizan numerosas visitas al sitio, el capitán flamenco Guillermo Dupaix enviado por el rey a reconocimiento de sitios y antigüedades de la nueva España en 1805 y 1807 con el dibujante José Luciano Castañeda llegaron a la Ciudad de las Flores para explorarla.

El polímata alemán Alexander Von Humboldt en 1816 realiza uno de los primeros tratados iconográficos del Templo de Quetzalcoatl y el escritor francés Julio Verne en 1845 hace alusión a Xochicalco en su libro *Un drama en México* (INAH, 2020). En 1835 Renato de Perdreauville realiza la primera expedición oficial de México a la zona. Siendo está visitada posteriormente por grandes investigadores, arqueólogos, artistas, arquitectos y dibujantes como el arquitecto y artista dibujante Carlos Nebel en 1836 quien realiza importantes pinturas e ilustraciones a color sobre el sitio arqueológico.

En 1856 el fotógrafo Húngaro Paul Rosti, es el primer fotógrafo en visitar y fotografiar el sitio, que posteriormente recibió investigadores como el antropólogo inglés Edward Tylor en 1857 y en 1886 Leopoldo Batres inspector y conservador de monumentos arqueológicos de la república mexicana. El Dr. Antonio Peñafiel junto con su equipo llegan a la zona en 1887.

En el Siglos XX la región recibe a la artista británica Adela Bretón e inician los primeros trabajos de reparación por parte del gobierno mexicano. En 1928 el Arq. Ignacio Marquina realiza el primer estudio arquitectónico para posterior iniciar con las nuevas exploraciones a cargo de el arqueólogo Eduardo Noguera en 1936. Ya en la década de los sesenta el arqueólogo Cesar Saenz toma la dirección de las excavaciones. En 1978 el investigador Kenneth G. Hirth continua con la dirección del proyecto de Xochicalco, surgiendo una gran cantidad de investigaciones y teorías, como la de Piña Chan en *Xochicalco. El Mítico Tamoanchán*.(INAH, 2020)

El arqueólogo Norberto Gonzáles continua con la dirección del proyecto en 1984 junto con la Dra. Silvia Garza en su equipo, quien en 2005 y 2007 continuó con las exploraciones como directora del proyecto, suspendiendo las investigaciones de campo en 2009 continuando con el análisis del material arqueológico rescatado. (INAH, 2020)

El Dr. Rubén Morante de la universidad de Veracruz realizó diversas investigaciones en la zona arqueológica, desarrolló estudios sobre la cámara del observatorio y la entrada de los rayos solares al recinto (INAH, 2020). En 2014 el Dr. Morante presentó otra detallada investigación sobre el calendario utilizado en Xochicalco y su iconografía, en está investigación el Dr. Morante

presenta la selección de un grupo de 23 íconos correspondientes a las imágenes del calendario utilizado en Xochicalco y en 2019 este corpus glífico es publicado por la Universidad Nacional Autónoma de México (UNAM) en la revista científica *Anales de Antropología*; este grupo de imágenes presenta un ícono repetido y dos inconsistencias. La presente investigación muestra una propuesta para sustituir estos íconos por los adecuados y así desplegar una nueva propuesta del *Tonalpohualli* de Xochicalco. Este análisis del calendario se suma al análisis de toda la zona dando como resultado un total de 472 íconos catalogados.

La iconografía es el estudio del significado de las imágenes, su principal metodología fue desarrollada por el lingüista alemán Eduard George Seler (1849- 1922), su metodología desdobra las formas pictóricas, símbolos y metáforas visuales como conceptos claves que pueden decodificarse y catalogarse. (INAH, 2002)

En el México actual la iconografía ha permitido explicar, comprender y desarrollar las imágenes, el arte, la historia, las tradiciones religiosas y los valores sociales de México prehispánico, la iconografía y su metodología se desarrollan considerando que el significado de cada ícono solo es cierto en un tiempo dado; otorgando a posteriores lectores múltiples significados según el espectador y tiempo, resultando en una situación compleja.

Xochicalco fue reconocido por sus similares prehispánicos como uno de los lugares más importantes del Centro de México, la zona arqueológica data del Epiclasico en el año 600 a 900 d.n.e, su nombre significa “en el lugar de la casa de las flores”. Xochicalco en toda su historia ha

sido visitado desde lugares muy lejanos y por culturas diferentes, La Ciudad de las Flores se caracterizaba por ser por ser crisol de conocimientos.

La ciudad de Xochicalco se encuentra ubicada en la cima de tres cerros al poniente de Morelos, México, dentro de la ciudad se encuentran la Gran Pirámide, la Pirámide de las Serpientes Emplumadas, el Templo de las Estelas, la Pirámide Gemela, el Salón del Altar de las Olas, Las Estructuras 4, 5, 6, 7, la Acrópolis, los juegos de pelota y la rampa de los animales; en cada una de estas secciones se encuentra arquitectura con ricos elementos iconográficos.

Xochicalco fue estudiada sistemáticamente a partir de 1777 por Francisco Arzate y Ramírez. Continuaron las exploraciones científicas arqueólogos, investigadores y artistas como Leopoldo Batres, Alfonso Caso, Eduardo Noguera, Román Piña Chan, Pedro Armillas, Florencia Muller, Jaime Litvak King y Norberto González, aportando cada uno sus descubrimientos y visiones. En 1929 *Xochicalco* es nombrada zona arqueológica protegida de México. (INAH, 2002)

La Ciudad de las Flores es considerada pionera en el uso del ícono de la serpiente emplumada en la región mesoamericana. Xochicalco veneró diferentes dioses y contribuyó en el mito del nacimiento de Dios en las actuales tierras de Morelos, México: *Quetzalcóatl*, figura emblemática y enigmática que de manera contemporánea predomina en el imaginario social.

Xochicalco se caracteriza por su ubicación respecto a los astros celestes, se ubica con gran presión con relación al amanecer, el sol en el horizonte y en el cenit; constantemente reproducían fenómenos astronómicos en las fachadas de sus edificios, mediante monolitos o mediante el

edificio mismo; todo finamente decorado con iconografía abundante que revela su estilo y fundamento estético.

Xochicalco se considera que fue atacada en algún momento del siglo IX y cayó (INAH, 2009); la ciudad de las flores fue saqueada y destruida, sus templos fueron derribados, quemados y abandonados. La leyenda oral de *Quetzalcóatl* cuenta, que el señor de *Xochicalco* monstruo sangriento y cruel que vivía en la zona arqueológica fue vencido por el propio *Tepoztecatl*, joven rey de *Tepoztlán* terminando con su régimen tiránico. Estos eventos de igual manera se relacionan con un eclipse predicho dentro de la misma ciudad, estos acontecimientos suscitaron la pérdida de información sobre esta gran cultura hace ya más de un milenio.

Metodología

La investigación emplea un método documental, archivista e iconográfico, desde una perspectiva transdisciplinar, con el fin de describir los elementos de comunicación visual; éstos, compuestos por unidades simbólicas, correspondientes a los rasgos estéticos de las representaciones de la cultura Xochicalca durante el periodo epiclásico en Morelos, México del año 600 al 900 de nuestro tiempo.

Mediante el desarrollo de un sistema de lenguaje iconográfico, de acuerdo con el sistema de información visual compuesto por símbolos, se construye un compendio que permite analizar de manera ordenada el sistema iconográfico e iconológico de Xochicalco, clasificando las unidades de íconos con base en las características estéticas plasmadas.

Se recurre al método de Panofsky en iconografía que incluye los tres niveles de significación de la obra de arte; Nivel Preiconográfico: únicamente sensorial, interpreta los objetos reconocidos a simple vista. Nivel Iconográfico: reconoce alegorías o historias debido a cierta familiaridad con las mismas. Nivel Iconológico: encuentra el significado más profundo de la obra, con un gran contenido e involucra los pensamientos de el artista.

Para la interpretación avanzada iconológica se recurre al historiador Alfredo López Austin y su método reglas para la comparación en el campo de la iconografía, partiendo del conocimiento de las leyes cósmicas propias del pensamiento mesoamericano.

Se realiza un catálogo iconográfico que introduce un compendio y análisis sistemático a detalle y exhaustivo de los elementos icónicos y de signos que componen la iconografía de Xochicalco en Morelos, México, durante el periodo Epiclásico, generando una muestra extensa de imágenes.

Este compendio y descripción del objeto de estudio muestra la interpretación plástica fundada de las imágenes, interpretando los elementos icónicos y de signos contenidos que permite descubrir, ordenar y mostrar el pasado de la actual región morelense a las generaciones del presente y futuro.

Las unidades simbólicas componen un sistema de comunicación visual correspondientes a los rasgos estéticos de representaciones naturistas o abstractas para su identificación:

/Ícono/ /Símbolo/ /Natural/ /Abstracto/ Ubicación /1/ /2/ /3/ /5/

Las tablas de contenido aportarán al manejo de la información, mediante la identificación y selección, permitirán un mejor manejo y comparación de los datos. Las categorías se desarrollan por columnas y filas, hacia la derecha las columnas nos señalan el área de ubicación de cada imagen como puede ser, Templo de la serpiente, Acrópolis, Palacio de las Estelas, Juegos de Pelota, no se sabe y el total.

En las filas de la tabla encontramos las categorías según su interpretación plástica como son: mujer, hombre, serpiente, ave, canino, felino, conejo, insecto, numeral, figura celeste, no se sabe y total, las tablas pueden ser extensas o en resumen otorgando una mejor lectura.

En la primer etapa se desarrolla la iconografía del calendario Xochicalca y la ubicación de cada elemento de la muestra. La iconografía catalogada se encuentra acompañada de diferentes numerales, estos numerales son incorporados en las celdas de las tablas de información para una lectura extensa de cada elemento en la tabla, es importante señalar que el total de íconos en la tabla es resultado de la suma de los mismos sin considerar la cantidad del numeral que los acompañan.

Capítulo I

Los Calendarios de Xochicalco y su Iconografía

Los calendarios prehispánicos son uno de los principales legados heredados de las culturas mesoamericanas a nuestro tiempo; se utilizaron desde la época preclásica hasta el postclásico y han sido retomados por numerosos investigadores de manera contemporánea. Este sistema original de conteo con base en el número veinte, es común denominador de las culturas de la región mesoamericana y distintivo de las culturas del resto del mundo (INAH, 2020). Se utilizó y perfeccionó por más de mil años en toda la región, teniendo una de sus principales correcciones durante el horizonte epiclásico en la ciudad de Xochicalco, este ajuste fue adoptado y aplicado en todo el periodo postclásico por las culturas que precedieron a la *Ciudad de las Flores*.

Los signos calendáricos vienen acompañados de un ícono de numeral, que al combinarlos nos indican una fecha. Estos iconos de calendario también pueden estar rodeados por elementos gráficos que se interpretan como un atado de años o fuego nuevo, confirmando su valor en el calendario, estos elementos son aportaciones gráficas que Xochicalco realiza a la iconografía prehispánica. (Morante, 2019)

Para el desarrollo iconográfico del calendario en Xochicalco, se continua con la investigación del Dr. Rubén Morante (2019) quien retoma el trabajo pionero de Alfonso Caso (1967) antecedente para el estudio que revisa, completa y ordena los signos de los días que él propuso (Morante, 1993, ms, 2018), (Morante, 2014, p. 76). Esta información bajo el mismo esquema es

completada, ordenada y corregida, proponiendo el corpus glífico correcto para el Tonalpahualli de Xochicalco.

El Dr. Rubén Morante en 2014 hace una extensa investigación de los iconos del calendario *xochicalca* con base en el calendario *mexica*, él indica que se basa en el nombre de los días y el orden que guardaban en el tonalpohualli *mexica*. En 2019 el Dr. Rubén Morante publica en la revista *Anales de Antropología de la UNAM* los siguientes resultados:

Tras mi primer intento de reconstrucción de este calendario, para el cual me basé en alrededor de 90 signos, como ya indiqué antes, en la actualidad he podido ver y analizar un total de 115, lo que me ha llevado a complementar y actualizar mi propuesta original. Recordemos que la selección de estos signos fue rigurosa en cuanto a que el hecho que indica el carácter de glifo calendárico es el numeral que lo acompaña; el que una fecha señale un homónimo o topónimo no le quita ese atributo. Xochicalco tuvo un sistema de escritura muy ecléctico: usó simultáneamente una numeración mediante una serie de puntos y mediante punto y barra. La transparencia icónica facilita la identificación de algunos signos calendáricos, como de seres vivos (lagarto, conejo, serpiente, venado, mono, perro, tigre, águila, zopilote, señor) y otros como el agua, la lluvia, la casa, la caña, la muerte y el pedernal. Hay otros que no son tan directos: Ojo de Reptil (Viento), Pie, Hierba (A) y Movimiento; para ubicar a estos últimos, se recurre a analogías con otros calendarios.

A continuación describiremos el tonalpohualli *xochicalca* basándonos en el orden que presentan sus signos en decenas de sistemas calendáricos de Mesoamérica, sobre todo del Posclásico. Usaremos la numeración romana y los nombres en español y náhuatl. Los 115 signos con numerales que hemos registrado en Xochicalco hasta 2017, se labraron en piedra. Para indicar su procedencia exacta de manera sintética, usaremos siglas de cada una de las piedras o monumentos donde los observamos, a los cuales acompañaremos con los numerales que aparecen con ellos, los cuales se indican entre paréntesis luego de las siglas que identifican el monumento donde se ubica el signo y las cuales se basan en el nombre con el que es mejor conocido. (Morante, 2019, p. 140)

La Propuesta iconográfica actual, corrige, complementa y actualiza el corpus glífico de Morante, el ícono número seis correspondiente al Tonal *Muerte* o *Miquitlzi* repetido con el ícono *Venado* o *Mazatl* es sustituido con el ícono encontrado en la *Estela Tres* con el numeral dos, *Dos Muerte*.

Propuesta Corpus Glífico Calendario de Xochicalco

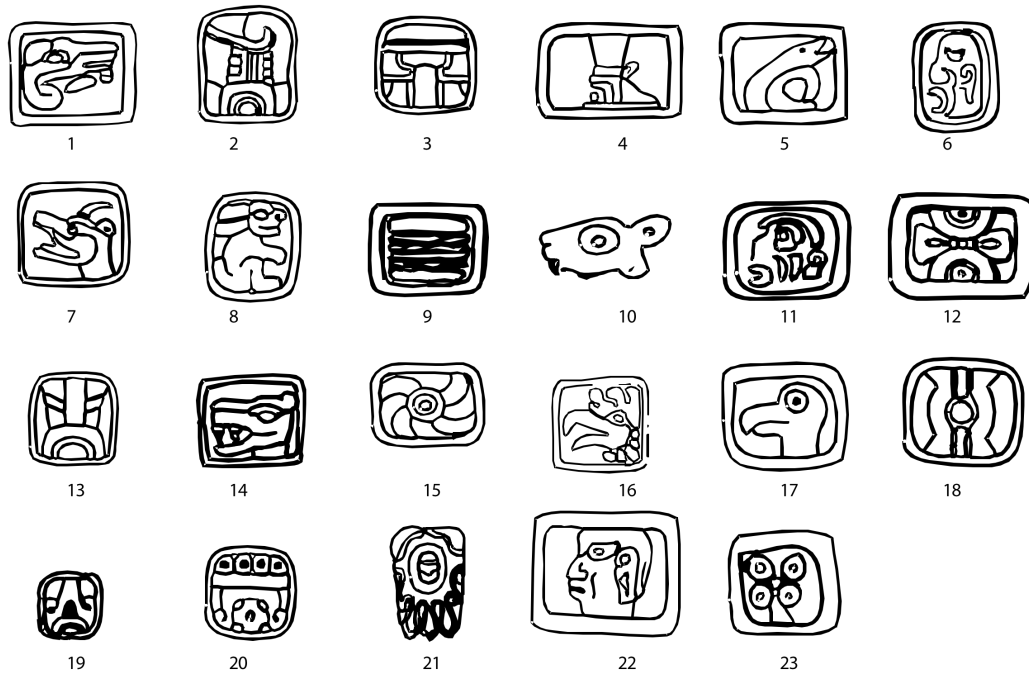
A continuación se muestra la propuesta para el corpus glífico del calendario de Xochicalco, se agrega la ubicación de cada ícono, la imagen del objeto y su desarrollo iconológico según el INAH. La piedra de la conquista no se incluye en el desarrollo ya que no ha sido publicada; se encontró durante el *Proyecto Especial Xochicalco* en el año 1995. Allí Morante tuvo la oportunidad de conocerla por cortesía de la Mtra. Silvia Garza Tarazona (Morante, 2019). Esta información es ordenada en tablas de contenido. Al ordenar la información del Dr. Morante se encuentran distintas inconsistencias respecto a la ubicación que él otorga para cada ícono, esto se corrobora con las piedras que sí son públicas.

La Piedra de la Conquista, al ser privada no permite presentar el orden correcto para los íconos del Dr. Morante, en las tablas iconográficas presentes, con la imagen del soporte de cada ícono, el lector encontrará la información correcta y su iconología validada por el INAH.

A continuación se muestran los signos Tonalpohualli de Xochicalco que sustituye el ícono número seis que el Dr. Morante presentó repetido, se sustituye con el ícono de la Estela Tres.

Figura 1

Tonalpohualli Xochicalco



Digitalización Iconografía calendario de Xochicalco, Morante 2019, adaptación Antonio Méndez, 2022

TONALPAHUALLI XOCHICALCO

1	Lagarto/ Cipactli	9	Agua/ Atl	17	Zopilote/ Cozacuauhtli
2	Ojo de Reptil/ Ehecatl	10	Perro/ Izcuintli	18	Movimiento/ Ollin
3	Casa/ Calli	11	Mono/ Ozomatli	19	Pedernal/ Tecpatl
4	Pie/ Xotl	12	Hierba/ Malinalli	20	Precioso/ Chalxihuitl
5	Serpiente/ Coatl	13	Caña/ Acatl	21	Lluvia/ Quiahuitl
6	Muerte/ Miquiztli	14	Tigre/ Ocelotl	22	Señor/ Tecuhtli
7	Venado/ Mazatl	15	Pluma/ Quetzalli	23	Flor/ Xochitl
8	Conejo/ Tochtli	16	Águila/ Cautli		

Figura 2

Piedra de Coatlán



Piedra del palacio o de Coatlán ubicada actualmente en Palacio de Cortés, Cuernavaca, Morelos, México. (Morante, 2019, p. 50)

Figura 3

Piedra de Coatlán



Piedra del palacio o de Coatlán ubicada actualmente en Palacio de Cortés, Cuernavaca, Morelos, México. Dibujo de Christopher Helmke. (Morante, 2019, p. 54)

XOCHICALCO	Piedra Coatlán PP	Total	Total %
Casa/ Calli	1 (4)	11	10%
Pie/ Xotl	1 (6)	3	3%
Conejo/ Tochtli	1 (4)	12	11%
Mono/ Ozomatli	2 (3)	6	5%
Hierba/ Malinalli	1 (9)	5	4%
Zopilote/ Cozacuauhtli	1 (10)	1	1%
Movimiento/ Ollin	2 (2)	7	6%
Total	9	115	115
Total %	8%	100%	100%

Tabla de contenido por Antonio Méndez.

Figura 4

Piedra del Año 4 Conejo



Ubicada en Palacio de Cortés, Cuernavaca, Morelos, México. (Morante, 2019, p. 56)

XOCHICALCO	Piedra 4 Conejo 4C	Total	Total %
Caña/ Acatl	1 (5)	26	23%
Conejo/ Tochtli	1 (4)	12	11%
Movimiento/ Ollin	1 (6)	7	6%
Ojo de Reptil/ Ehecatl	1 (7)	12	11%
Total	4	115	115
Total %	4%	100%	100%

Tabla de contenido por Antonio Méndez.

Figura 5

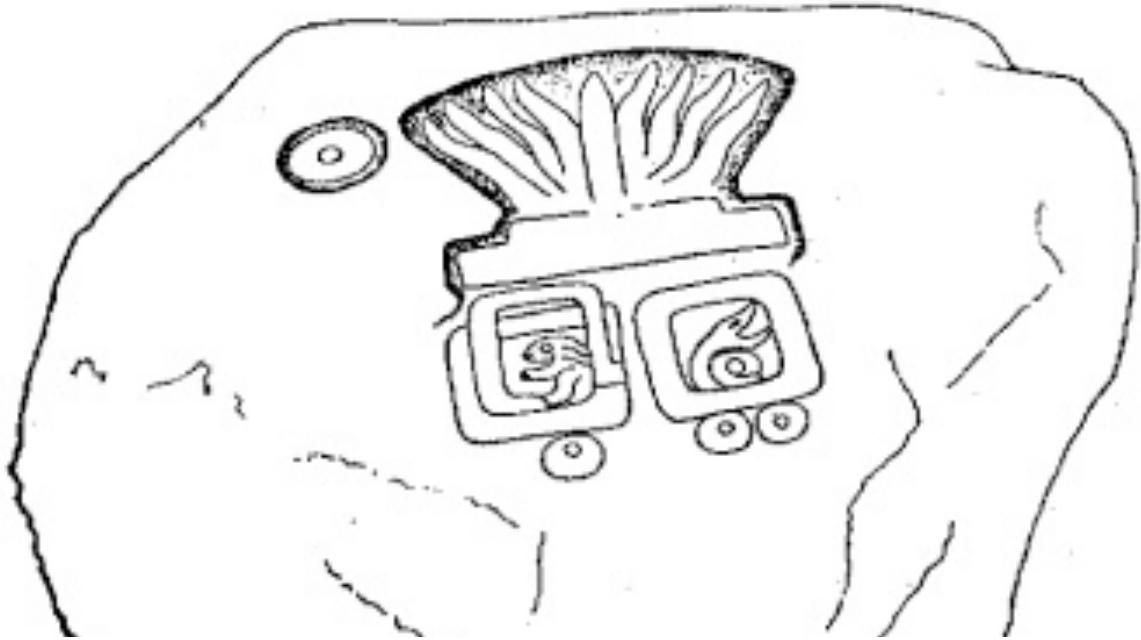
Piedra del Fuego Nuevo



Piedra del Fuego Nuevo, ubicada actualmente en el Palacio de Cortés, Cuernavaca, Morelos, México. (Morante, 2019, p. 60)

Figura 6

Ilustración Piedra del Fuego Nuevo



Piedra del Fuego Nuevo, dibujo Abel Mendoza.

XOCHICALCO	Piedra Fuego Nuevo FN	Total	Total %
Serpiente/ Coatli	1 (2)	2	2%
Conejo/ Tochtli	1 (1)	12	11%
Total	2	115	115
Total %	1%	100%	100%

Tabla de contenido por Antonio Méndez.

Figura 7

Estela de Tetlama



Ilustración Silvia Garza, Rosa. Ma. Escobar y Gonzalo Gaviño (Garza, 2015)

XOCHICALCO	Estela de Tetlama ET	Total	Total %
Conejo/ Tochtli	1 (4)	12	11%
Águila/ Cuautli	1 (4)	1	1%
Movimiento/ Ollin	1 (2)	7	6%
Precioso/ Chalxihuitl	2 (3)	4	4%
Total	5	115	115
Total %	4%	100%	100%

Tabla de contenido por Antonio Méndez.

Estela de Tetlama

La arqueóloga Silvia Garza desarrolla sobre la estela los siguientes elementos:

Así, en la parte más baja de la estela se encuentran, a los lados, dos cuadros divididos en cuatro secciones marcadas con líneas paralelas horizontales y verticales que representan campos cultivados; entre estos campos hay una mano izquierda vista por la palma (nótese el pulgar abajo y la ausencia de uñas) que tiene un círculo dividido en cuadrantes y es probable que esta mano se refiera al verbo cultivar. (Garza, 2015, p. 1)

Leyendo hacia arriba y de derecha a izquierda está la fecha 2 movimiento (*ollin*) y hay un personaje sentado, con un brazo levantado al nivel de la cara. Como ya se mencionó las caras de todos los personajes están muy deterioradas y es imposible de identificar las facciones e incluso si son hombres o mujeres. Sin embargo hubo un personaje muy importante en Xochicalco llamado “Señor 2 Movimiento” y que tenía el sobre nombre de “Cargador de Universo”. Este personaje se encuentra representado en la fachada de la Pirámide de las Serpientes Emplumadas y probablemente sea el que mandó construir este maravilloso monumento, o en su defecto, lo inaugura hacia el año 750 de nuestra era, que es la época de mayor florecimiento de este sitio arqueológico.

Continuando con la lectura de la Estela, a los pies de este *Señor 2 Movimiento* hay un año 3 águila (*cuauhtli*) y la huella de un pie derecho, que indica el principio de un camino que continua muy bien delimitado por dos líneas paralelas, con las huellas sucesivas dentro de estas líneas.

Por el lado izquierdo y casi en el centro de la estela se encuentra otro personaje sentado, al igual que el anterior, y tiene al frente un objeto semejante a una vasija con algún contenido que sobresale y que no es posible identificar. A los pies de este personaje hay un objeto no identificado. Del lado derecho continúan las huellas, indicando el camino.

Sobre este segundo personaje hay un rectángulo grande donde se advierten unas cuantas líneas difusas en su interior y otras más marcadas en la esquina superior izquierda, así como un rizo afuera de este rectángulo.

Hay un tercer personaje en la misma posición que los anteriores, donde parece tener un elemento triangular segmentado encima de su cabeza y tiene el glifo año 4 conejo (*tochtli*). Esta fecha es sumamente importante en la historia de Xochicalco, porque marca una alianza matrimonial entre el *Señor 2 Movimiento*, de *Xochicalco*, casándose con la *Señora 3 Mono*, proveniente del *Río del Loro*. (Garza, 2015)

Figura 8

Piedra Museo de Sitio Xochicalco



Piedras del Museo de Sitio de Xochicalco, fotografía Antonio Méndez, 2022

Figura 9

Piedra Museo de Sitio Xochicalco



Piedra del Museo de Sitio de Xochicalco y signos calendáricos fotografía Antonio Méndez, 2022

XOCHICALCO	Varias Piedras Museo de Sitio MS	Total	Total %
Ojo de Reptil/ Ehecatl	1 (9)	12	11%
Casa/ Calli	3 (3 y 4) 2/1	11	10%
Caña/ Acatl	2 (6 y 13)	26	23%
Pluma/ Quetzalli	1 (10)	1	1%
Pedernal/ Tecpatl	1 (4)	5	4%
Lluvia/ Quiahuitl	1 (5)	4	4%
Señor/ Tecuhtli	2 (1 y 10)	3	3%
Total	11	115	115
Total %	10%	100%	100%

Tabla de contenido por Antonio Méndez.

Tablas de Contenido Calendario Xochicalco

Cada Tabla incluye en las filas horizontales los signos del calendario xochicalca según su iconografía, sobre las columnas encontramos la ubicación de cada imagen y a la inversa; las celdas incluyen el número de íconos identificados y entre paréntesis se indica el numeral incluido en el ícono identificado y el total.

Tabla 1

Total Iconografía del Tonalpohulli por Ubicación

XOCHICALCO	Total	%
1 Teocalli Quetzalcoatl TS	27	23%
2 Estela I	11	10%
3 Estela II	9	8%
4 Estela III	11	10%
5 Estela Dos Glifos E4	2	2%
6 Estela de Tetlama ET	5	4%
7 Piedra Coatlán PP	10	9%
8 Piedra Seler PS	5	4%
9 Piedra La Malinche LM	2	2%
10 Piedra 3 Conejo 3C	4	3%
11 Piedra 4 Conejo 4C	5	4%
12 Piedra Fuego Nuevo FN	1	1%
13 Piedra 13 Acatl 13A	1	1%
14 Piedra de la Conquista PC	11	10%
15 Varias Piedras Museo de Sitio MS	11	10%
Total	115	100%

Tabla de contenido por Antonio Méndez.

Tabla 1

Total Iconografía Tonalpohualli en Xochicalco

Iconografía	Total	%
1 Lagarto/ Cipactli	1	1%
2 Ojo de Reptil/ Ehecatl	12	10%
3 Casa/ Calli	12	10%
4 Pie/ Xotl	4	3%
5 Serpiente/ Coatl	2	2%
6 Muerte/ Miquiztli	2	2%
7 Venado/ Mazatl	2	2%
8 Conejo/ Tochtli	12	10%
9 Agua/ Atl	1	1%
10 Perro/ Izcuintli	1	1%
11 Mono/ Ozomatli	6	5%
12 Hierba/ Malinalli	5	4%
13 Caña/ Acatl	26	23%
14 Tigre/ Ocelotl	2	2%
15 Pluma/ Quetzalli	1	1%
16 Águila/ Cuautli	1	1%
17 Zopilote/ Cozacuauhtli	1	1%
18 Movimiento/ Ollin	7	6%
19 Pedernal/ Tecpatl	5	4%
20 Precioso/ Chalxihuitl	4	3%
21 Lluvia/ Quiahuitl	4	3%
22 Señor/ Tecuhtli	3	3%
23 Flor/ Xochitl	1	1%
Total	115	100%
Total %	100%	100%

Tabla de contenido por Antonio Méndez.

Tabla 2

Iconografía del Tonalpohulli, Detalle, se coloca en Tres Segmentos

	XOCHICALCO	Teocalli Quetzalcoatl	Estela I	Estela II	Estela III	Estela Dos Glifos
1	Lagarto/ Cipactli	1 (5)				
2	Ojo de Reptil/ Ehecatl	7 (9)	1 (7)			1 (4)
3	Casa/ Calli	3 (?) (5 y 7)	1 (9)	1 (7)	1 (9)	
4	Pie/ Xotl					
5	Serpiente/ Coatl					
6	Muerte/ Miquiztli	1 (10)		1 (2)		
7	Venado/ Mazatl	1 (10)				
8	Conejo/ Tochtli		4 (2, 7 y 12) 1,2,1			
9	Agua/ Atl					
10	Perro/ Izcuintli					
11	Mono/ Ozomatli	3 (5, 11 y 13)			1 (4)	
12	Hierba/ Malinalli	1 (6)				
13	Caña/ Acatl	7 (? , ? , 3, 8, 6 y 10)	3 (5, 5 y 6)	2 (8 y 13)	6 (2, 2, 3, 10, 12 y 13)	1 (10)
14	Tigre/ Ocelotl	1 (7)				
15	Pluma/ Quetzalli					
16	Águila/ Cuautli					
17	Zopilote/ Cozacauhtli					
18	Movimiento/ Ollin	1 (2)	1 (6)		1 (4)	
19	Pedernal/ Tecpatl	1 (10)		3 (6, 9 y 13)		
20	Precioso/ Chalxihuitl		1 (4)		1 (4)	
21	Lluvia/ Quiahuitl			2 (7)	1 (4)	
22	Señor/ Tecuhtli					
23	Flor/ Xochitl					
	Total	27	11	9	11	2
	Total %	23%	10%	8%	10%	2%

Tabla de contenido por Antonio Méndez.

Tabla 3

Iconografía del Tonalpohulli, Detalle, Segundo Segmento

XOCHICALCO	Estela Dos Glifos	Estela de Tetlama	Piedra Coatlán	Piedra Seler	Piedra La Malinche	Piedra 3 Conejo	Piedra 4 Conejo
1 Lagarto/ Cipactli							
2 Ojo de Reptil/ Ehecatl	1 (4)						1 (7)
3 Casa/ Calli			1 (4)			2 (5 y 7)	
4 Pie/ Xotl			2 (13 y 6)	1 (1)	1 (3)		
5 Serpiente/ Coatl							
6 Muerte/ Miquiztli							
7 Venado/ Mazatl				1 (10)			
8 Conejo/ Tochtli		1 (4)	2 (3 y 4)	1 (6)	1 (3)	1 (3)	1 (4)
9 Agua/ Atl							1 (1)
10 Perro/ Izcuintli							
11 Mono/ Ozomatli			1 (3)				
12 Hierba/ Malinalli			1 (7)			1 (7)	1 (6)
13 Caña/ Acatl	1 (10)			1 (5)			
14 Tigre/ Ocelotl							
15 Pluma/ Quetzalli							
16 Águila/ Cuahtli		1 (4)					
Zopilote/							
17 Cozacuahtli			1 (10)				
18 Movimiento/ Ollin		1 (2)	2 (2)				1 (8)
19 Pedernal/ Tecpatl							
20 Precioso/ Chalxihuitl		2 (3)					
21 Lluvia/ Quiahuitl							
22 Señor/ Tecuhtli				1 (10)			
23 Flor/ Xochitl							
Total	2	5	10	5	2	4	5
Total %	2%	4%	9%	4%	2%	3%	4%

Tabla de contenido por Antonio Méndez.

Tabla 4

Iconografía del Tonalpohulli, Detalle, Tercer Segmento

	XOCHICALCO	Piedra Fuego Nuevo	Piedra 13 Acatl	Piedra de la Conquista	Varias Piedras Museo de Sitio	Total	%
1	Lagarto/ Cipactli					1	1%
2	Ojo de Reptil/ Ehecatl			1 (3)	1 (9)	12	10%
3	Casa/ Calli				3 (3 y 4) 2/1	12	10%
4	Pie/ Xotl					4	3%
5	Serpiente/ Coatl	1 (2)		1 (1)		2	2%
6	Muerte/ Miquiztli					2	2%
7	Venado/ Mazatl					2	2%
8	Conejo/ Tochtli			1 (4)		12	10%
9	Agua/ Atl					1	1%
10	Perro/ Izcuintli			1 (3)		1	1%
11	Mono/ Ozomatli			1 (5)		6	5%
12	Hierba/ Malinalli			1 (7)		5	4%
13	Caña/ Acatl		1 (13)	3 (5,11 y 13)	2 (6 y 13)	26	23%
14	Tigre/ Ocelotl			1 (8)		2	2%
15	Pluma/ Quetzalli				1 (10)	1	1%
16	Águila/ Cuautli					1	1%
17	Zopilote/ Cozacuauhtli					1	1%
18	Movimiento/ Ollin					7	6%
19	Pedernal/ Tecpatl				1 (4)	5	4%
20	Precioso/ Chalxihuitl					4	3%
21	Lluvia/ Quiahuitl				1 (5)	4	3%
22	Señor/ Tecuhtli				2 (1 y 10)	3	3%
23	Flor/ Xochitl			1 (2)		1	1%
Total		1	1	11	11	115	100%
Total %		1%	1%	10%	10%	100%	100%

Tabla de contenido por Antonio Méndez.

Capítulo II

Xochicalco, Iconografía e Iconología de Morelos

La iconografía e iconología en Xochicalco poseen un gran valor y son de suma importancia, esta información organizada permite realizar asociaciones con imágenes semejantes encontradas en distintos lugares, antes, contemporáneas o posteriores cronológicamente a las imágenes estudiadas, estas asociaciones permiten realizar una lectura amplia y contribuyen a un mayor desarrollo del objeto de estudio.

En Xochicalco mediante la iconografía, Silvia Garza, maestra en antropología con especialidad en arqueología, por la Escuela Nacional de Antropología e Historia (ENAH.) e investigadora del centro INAH Morelos, identifica y propone un ícono con las características del nombre prehispánico para la ciudad de Xochicalco, *Totolhuacalco* “donde se atrapa aves”. (INAH, 2002)

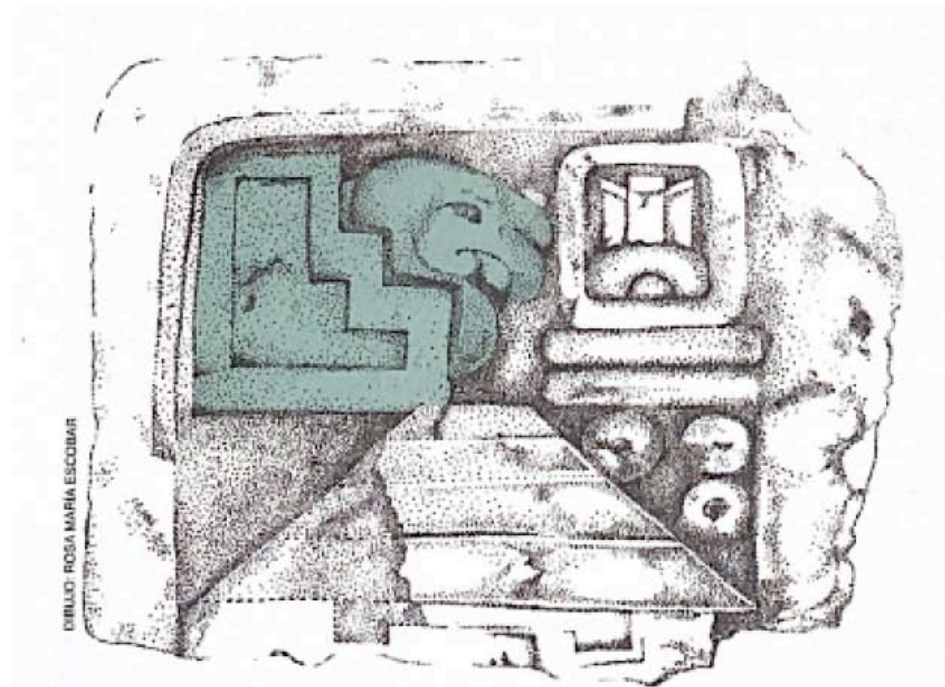
El glifo se encuentra en tres diferentes textos arqueológicos de Xochicalco, La Piedra del Palacio, La Piedra 13 Caña, y La Estela II, este glifo se puede asociar con un mural de la subestructura de Cacaxtla, Tlaxcala, ciudad contemporánea a Xochicalco. (INAH, 2002)

El sistema de escritura desarrollado en el altiplano central seguramente tuvo sus orígenes en Teotihuacán y se consolidó en Xochicalco modificándose poco hasta la llegada de los españoles. En este sistema los nombres se escriben con jeroglíficos que, asociados entre sí, complementan un mensaje. Cada glifo está formado por uno o varios grafemas, que son representaciones de

objetos fácilmente reconocibles (INAH, 2002). Las características de cada glifo se desarrollan desde la iconografía permitiendo desarrollar la estética de cada escritura.

Figura 10

La Piedra 13 Caña de Xochicalco

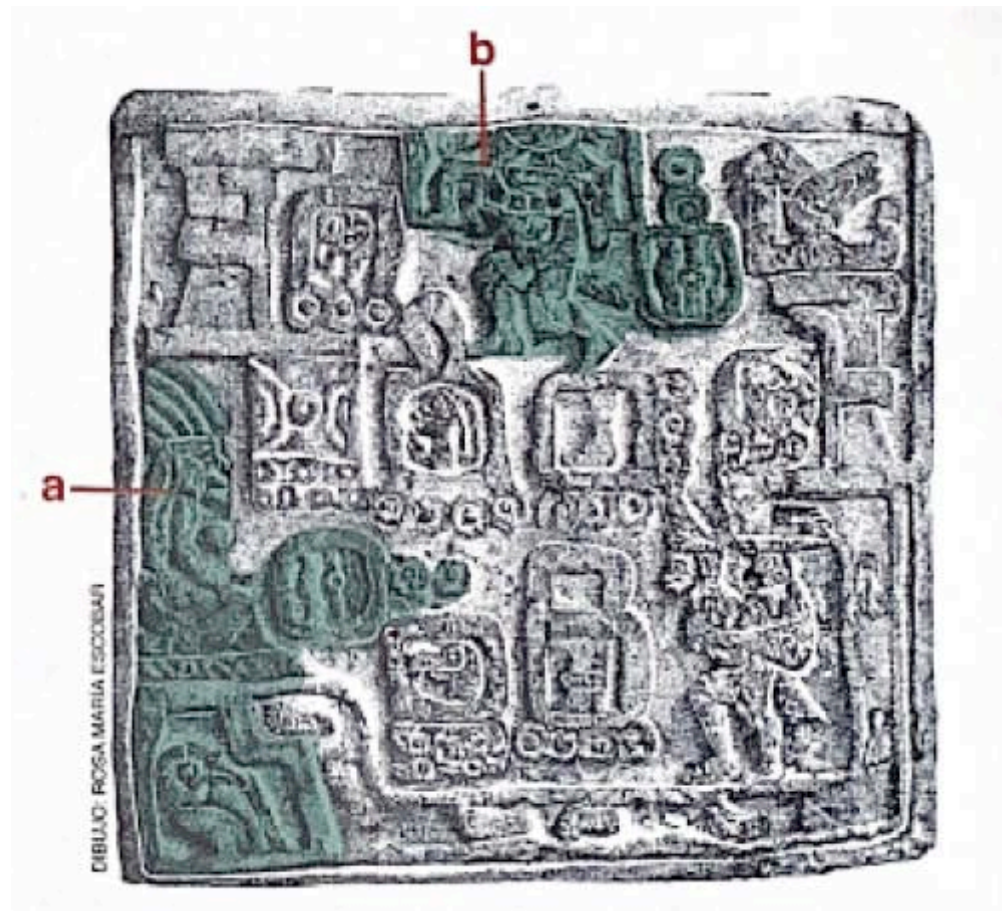


Dibujo de Rosa María Escobar INAH, 2002.

La piedra 13 Caña de Xochicalco, Morelos, muestra el glifo de forma escalonada con la cabeza de un guajolote que posiblemente expresa el nombre prehispánico del Sitio, *Totolhuacalco*, “donde se atrapa aves”.

Figura 11

La Piedra del Palacio



Dibujo de Rosa María Escobar INAH, 2002.

La Piedra del Palacio muestra al gobernante 2 Movimiento sobre el glifo de forma escalonada (a). El sobrenombre de este dignatario fue “cargador del universo”, indicado por el personaje que carga medio juego de pelota (b). (INAH, 2002)

Este ícono de gran valor lo encontramos en una imagen a color en el enunciado que se encuentra escrito en la contrahuella del escalón jeroglífico del Templo Rojo de Cacaxtla, Tlaxcala:

Figura 12

Imagen de la contrahuella del escalón jeroglífico del Templo Rojo de Cacaxtla, Tlaxcala



Fotografía del Proyecto “La Pintura Mural Prehispanica En México” (LPMPEM-IIIE-UNAM), INAH, 2020.

Christophe Helmke y Jesper Nielsel (2013) investigadores del INAH, analizan la pintura; de acuerdo con ellos el primer signo de la izquierda, al que denominan "alambrada", pudiera ser el verbo. El segundo, con forma de pierna, pudiera ser el nombre del sujeto. La cabeza con la flecha atravesada probablemente es un título, mientras que el dardo es una especie de determinativo semántico de "conquista". El jeroglifo del cerro con el pavo es el nombre del lugar sometido o donde fue la guerra. (INAH, 2020)

Xochicalco es uno de los sitios arqueológicos más importantes del Centro de México, principalmente por su asombroso arte y arquitectura (Kenneth G. Hirth, 2018, p 53). La estética

de Xochicalco es de gran esplendor y relevancia, mostró en este asentamiento imágenes que corresponden al conocimiento desplegado en la ciudad y que son testimonio de las ideas que ahí se desarrollaban. La zona arqueológica es una identidad que se expresa como soberanía cultural, permitiendo el surgimiento de una nueva propuesta artística con base en grandes culturas que no considera la suma de elementos sino su incorporación y definición en el propio estilo Xochicalca.

El Instituto Nacional de Antropología e Historia (INAH) resalta la Relevancia Cultural de Xochicalco que se caracteriza por ser un ejemplo de la época conocida como Epiclásico (700-900 d. C.):

Este período está caracterizado por una serie de eventos que dan paso a la fundación de Tula, tras una serie de migraciones de grupos habitantes del centro de México. Hecho que coincide con el abandono de los sitios del norte de Mesoamérica y el colapso de las ciudades mayas de las tierras bajas del centro y del sur. Se ha sugerido que estos eventos propiciaron en *Xochicalco* la llegada de varios grupos provenientes de diferentes lugares de la región Mesoamericana. Los relieves de las serpientes emplumadas en el templo del mismo nombre sugieren influencias Teotihuacanas y Mayas. Por otro lado su posición en lo alto de una montaña, al igual que otros centros poblacionales de esa época, sugiere un período de conflictos bélicos entre ciudades con pequeños territorios, ante la ausencia de una urbe hegemónica, sin embargo esta interpretación ha sido refutada recientemente en favor de los elementos simbólicos y territoriales cerro, agua, asentamiento. Uno de los principales espacios más interesantes de este sitio es un observatorio astronómico en una cueva a la que se accede a través de una escalinata esculpida en la roca. En esta, por un periodo de 150 días al año, a partir del 30 de abril, se ve al sol entrar por un ducto vertical de pequeñas dimensiones horadado en la roca. Cronología: 200 a. C. a 1000 d. C. Ubicación cronológica principal: Epiclásico, 650 a 900 d. C. (INAH, 2022)¹.

¹ <https://www.inah.gob.mx/zonas/13-zona-arqueologica-de-xochicalco>

Figura 13

Mapa Zona Arqueológica Xochicalco y Museo



Ilustración INAH, 2022.

Figura 14

Primeras Fotos Xochicalco.



Fotografía tomada por Charles B. Waite a inicios del siglo XX, *La Jornada* 2015, p. 3

Las primeras imágenes del *Teocalli de Quetzalcóatl* mucho antes de ser intervenida por el Arqueólogo Leopoldo Batres en 1910, fueron tomadas por el fotógrafo húngaro Pál Rójtí (o Rosti) durante su viaje realizado a México en 1856.

Teocalli de Quetzalcóatl o Templo de la Serpiente Emplumada

El templo de la serpiente emplumada será referido como *Teocalli de Quetzalcoatl* por su traducción al nahuatl. La lectura iconográfica del Teocalli muestra en un inicio el resumen de los íconos encontrados en la fachada del templo, la ilustración se basa en las primeras gráficas de iconografía realizadas para el templo por Ricardo Marquina hacia 1928, en el centro se encuentra el plano del templo de la serpiente emplumada y a su alrededor se coloca la cantidad de íconos, su ubicación e ilustración. El orden de las imágenes se muestra iniciando con la fachada del templo y rodeándolo hacia la derecha del espectador hasta continuar con la estructura superior.

Las interpretaciones iconológicas para la iconografía de Xochicalco muestran diferentes teorías y definiciones que diversos investigadores han desarrollado en la zona arqueológica, como puede ser un signo que para el investigador Noguera puede representar el signo de año, en 1934; para López González hace referencia a un eclipse, en 1953 y para Hirth en 1989 representa el pago de tributo. Estas interpretaciones iconológicas se pueden realizar gracias a la asociación de imágenes, así la construcción de este conocimiento no se detiene, ya que de manera actual, las investigaciones de culturas prehispánicas continúan descubriendo nuevas imágenes, que permiten generar nuevas interpretaciones, exponiendo así su verdadero significado.

Tabla 6

Tabla Iconográfica Total del Teocalli de Quetzalcóatl

XOCHICALCO Tonal	Teocalli Quetzalcoatl TS (Numeral)	Total	Total %
Lagarto/ Cipactli	1 (5)	1	1%
Ojo de Reptil/ Ehecatl	7 (9)	12	11%
Casa/ Calli	3 (?) (5+10)	11	10%
Muerte/ Miquiztli	1 (10)	2	2%
Venado/ Mazatl	1 (10)	2	2%
Mono/ Ozomatli	3 (5, 11 y 13)	6	5%
Hierba/ Malinalli	1 (6)	5	4%
Caña/ Acatl	7 (?, ?, 3, 8, 6 y 10)	26	23%
Tigre/ Ocelotl	1 (7)	2	2%
Movimiento/ Ollin	1 (2)	7	6%
Pedernal/ Tecpatl	1 (10)	5	4%
Total	27	115	115
Total %	23%	100%	100%

Tabla de contenido por Antonio Méndez.

Figura 15

Gráfica Teocalli de Quetzalcoatl I

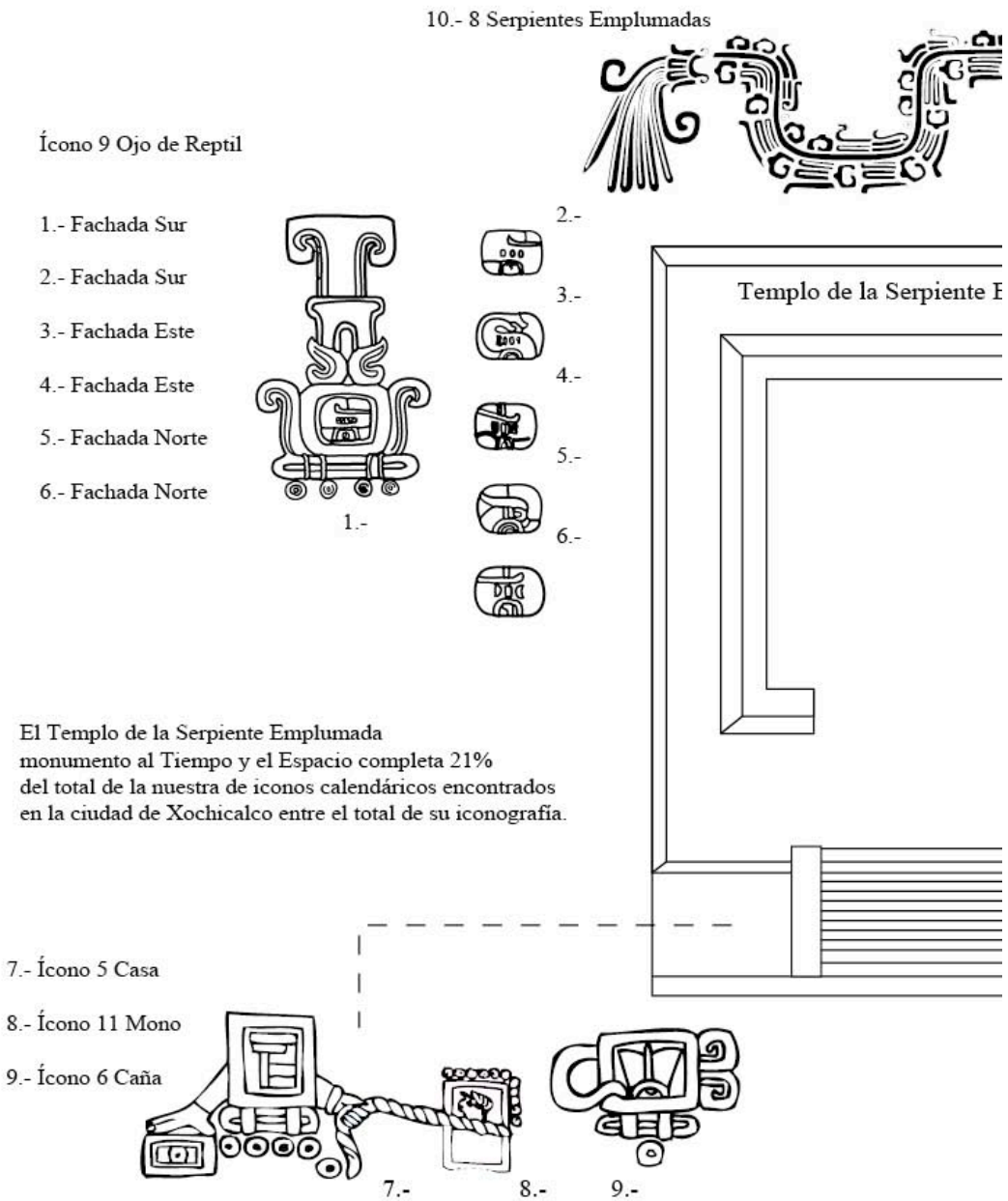


Figura 16

Gráfica Teocalli de Quetzalcoatl II

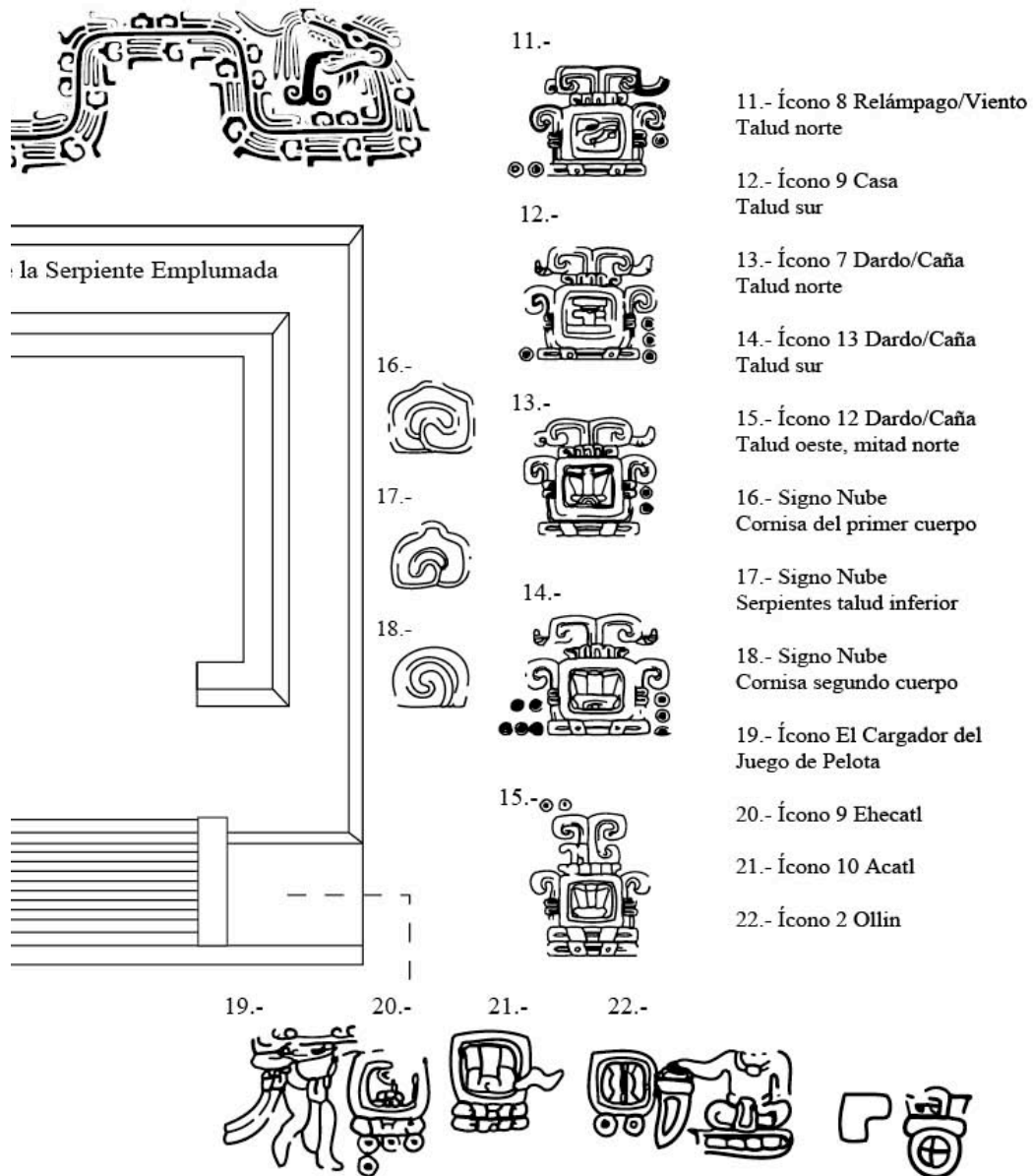


Figura 17

Tablero Edificio de la Serpiente, Fachada Occidental.



Xochicalco, Templo de la Serpiente, Fotografía por Antonio Méndez, 2021

En la fachada occidental del Templo de las Serpientes Emplumadas, en ambos lados de la escalera, se han preservado de manera extraordinaria dos paneles enmarcados por el cuerpo ondulado de la serpiente emplumada. Aquí el protagonista parece ser el tiempo y los cálculos calendáricos. Los paneles tienen un programa icónico basado en tres fechas centrales: una de año (identificada con el amarre en el cartucho) y dos de días. Denominados panel noroeste y panel suroeste y en ambos hacemos la lectura de izquierda a derecha, de la fecha más temprana a la más tardía. (Morante, 2019, p. 77)

Figura 18

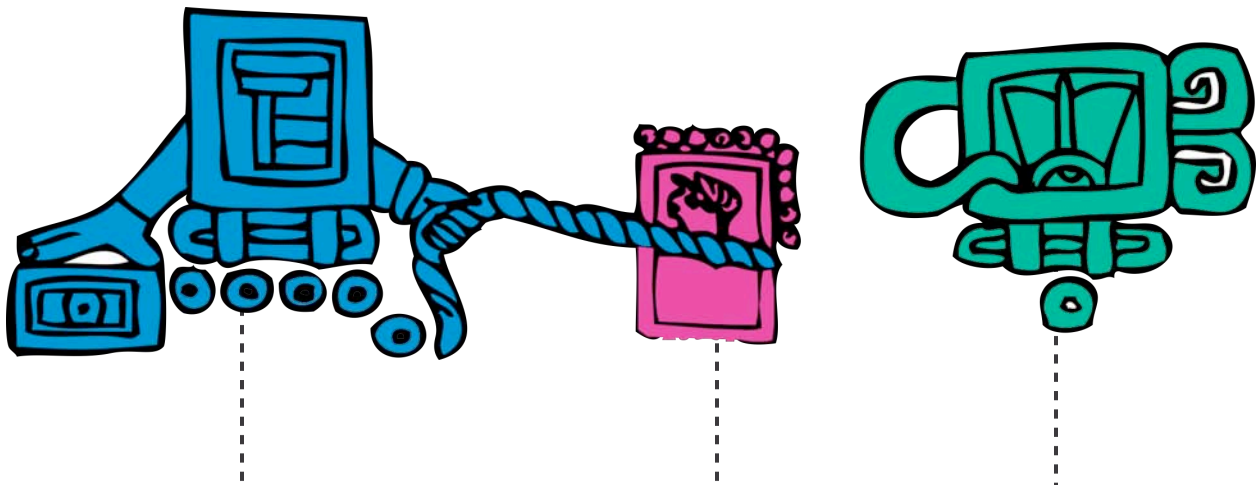
El Panel Noroeste



Foto e ilustración por Antonio Méndez, 2021

Figura 19

Ilustración de El Panel Noroeste



El segundo día; día Calli, pero su numeral se presenta de modo dual, con barra y puntos. De él salen dos manos que ejercen acciones.

Once puntos y están afuera de un cartucho que dentro presenta la imagen de un mono: día 11 Ozomatli, nos da la fecha de la inscripción y corresponde al 21 de diciembre de 679 dC.

Aquí se indica el año Acatl con una barra y un punto: se trata de 6 Acatl.

El Dr. Morante en 2019 sobre el panel noroeste realiza el siguiente desarrollo:

Aquí se muestra el año Acatl con una barra y un punto: se trata de 6 Acatl ilustrado en verde. El día cercano a este glifo tiene numeral de puntos, son once y están afuera de un cartucho que dentro presenta la imagen de un mono: día 11 Ozomatli, nos da la fecha de la inscripción y corresponde al 21 de diciembre de 679 dC (gregoriano). El segundo día aparece a la izquierda; tiene dentro una casa o sea que es un día Calli, pero su numeral se presenta de modo dual, con barra y puntos. Este signo es protagónico, ya que de él salen dos manos que ejercen acciones: con la derecha presiona una barra y con la izquierda enlaza con una cuerda el cartucho 11 Ozomatli. La barra que el signo Calli señala con la mano derecha es el numeral cinco, la mano misma (cinco dedos) también lo indica. Se trata del día 5 Calli que no cuenta con indicador de año, pero todo indica que se trata del mismo año 679 dC y corresponde al 16 de junio del calendario gregoriano. Se vincula con el día 11 Ozomatli a través de la acción realizada con la cuerda. Debajo del signo Calli se observa el numeral diez, escrito mediante una barra y cinco puntos; se trata de un día 10 Calli. Siguiendo el estricto orden del tonalpohualli, que nos sirve como base para leer los signos de este tablero: 5 Calli está antes de 11 Ozomatli y, por tanto entre estas fechas vinculadas por la cuerda hay 189 días. Como vemos, este mensaje debió escribirse en fechas cercanas al encendido del primer Fuego Nuevo de 674 y al eclipse de 664 dC. El día 5 Calli aquí indicado, está a cinco días del solsticio de verano, mientras 11 Ozomatli cae exactamente en el solsticio de invierno. El otro numeral que aparece vinculado con el día Calli es 10 y corresponde al 2 de enero de 680 dC, a una distancia de 13 días de 11 Ozomatli.

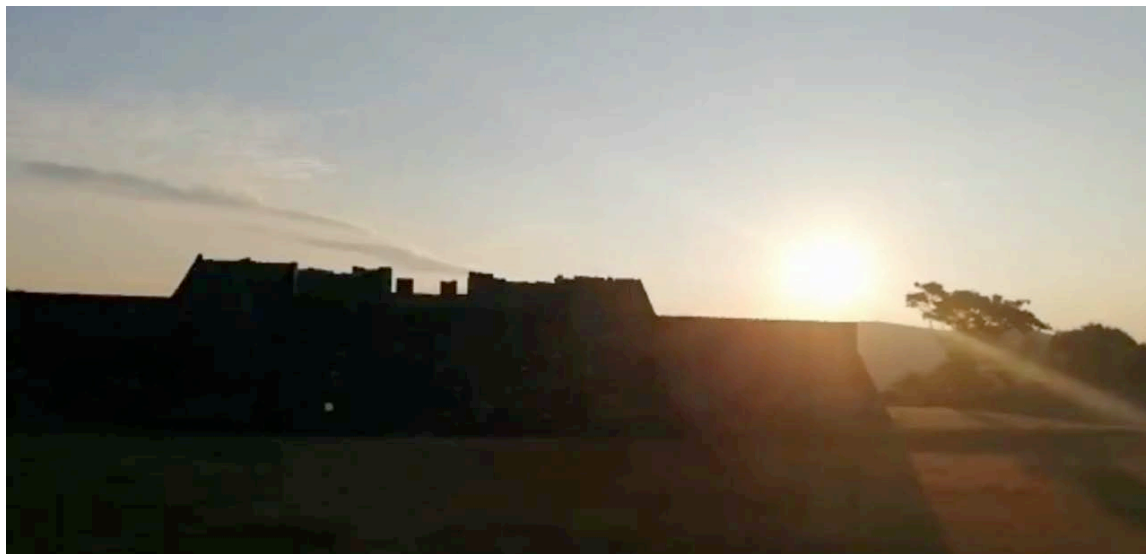
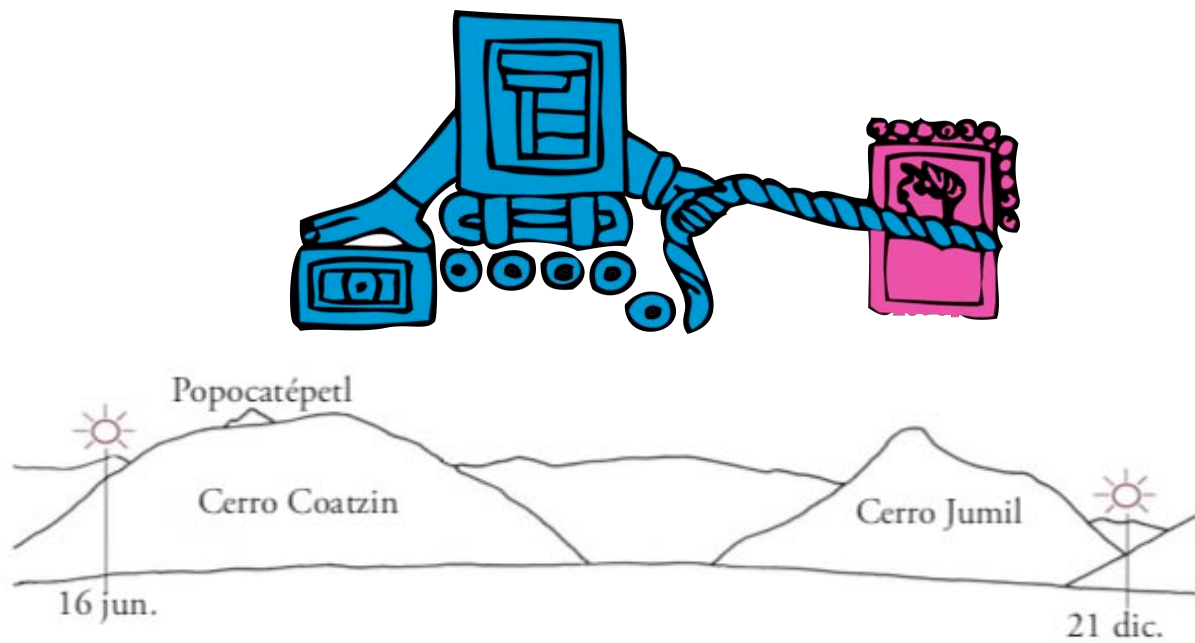
Si como se ha especulado por décadas, aquí se está haciendo un ajuste calendárico, se estarían corrigiendo los 189 días que hay entre estos dos días; una corrección tan grande de días de desfase entre el año trópico y el civil, sugiere que se hizo con base en el periodo de 1507 años, partiendo del año cero maya 3114 aC (similar al que Teeple sugirió que hacían los mayas). Desde esa fecha, hasta el año 6 Acatl indicado en Xochicalco (679 dC) habían pasado 3792 (3113 + 679) años y el calendario de 365 días se había desfasado 0.2422 días por año (365.2422 menos 365). El total de días desfasados era de 918.42 días (3792 x 0.2422) o dos años de 365 (730) más 189.42 días. Éste argumento puede explicar por qué los días 5 Calli y 11 Ozomatli fueron presentados en una acción que señala un cálculo de días entre el año civil y el año trópico desfasados durante los 778 años de 365.2422 días (3792 - 3014) o 780 años de 365 más 189.42 días. El año 679 dC pudo ser relevante ya que se cumplían 780 años o 15 xiuhmolpillis de 52 años exactos desde la última coincidencia del periodo de 1508 años con el año trópico, que se dio en el

año 100 aC o -99 (3114 - 3014). En síntesis: el día 5 Calli indica una fecha cultural del calendario civil de 365 días (xiuhpohualli) mientras que 11 Ozomatli indica una fecha astronómica del año de 365.2422 días.

Si las dos fechas del panel noroeste del Templo de las Serpientes Emplumadas se proyectan hacia el horizonte oriental del sitio, veremos que indican los puntos extremos que durante un año el Sol toca al amanecer en los solsticios (figura 8). La fecha que está a la izquierda (5 Calli) muestra la posición que ocupa el Sol en el día indicado por ella, cerca del solsticio de verano (16 de junio). La fecha que está a la derecha (11 Ozomatli) muestra la posición del Sol en el solsticio de invierno (21 de diciembre). Viendo la fachada del templo desde la Plaza Central, la cuerda se convierte en una metáfora del movimiento del Sol o día entre los extremos que toca sobre el horizonte oriental. El camino inverso se da entre el solsticio de invierno y el de verano (el Sol ha iniciado su regreso al extremo norte) el cual se ve en el segundo numeral para el día Calli, que es 10 y cae 13 días después de 11 Ozomatli (21 de diciembre de 679) o sea que es el 2 de enero de 680 dC. Esta trecena es el número de días que se desfasa el calendario civil en relación con el año trópico en 52 años ($52 \times 365.2422 = 12.594 + 52 \times 365$). Por otro lado, si se restan estos 13 dígitos a 189 se obtienen los días indicados en el panel paralelo, el suroeste. Así entre ambos paneles se complementan los 365 días del año ($189 + 176 = 365$; $189 - 13 = 176$). (Morante, 2019, p. 79)

Figura 20

El Horizonte Oriental de Xochicalco y su Relación con el Tablero Noreste del Templo Xochicalca



Solsticio de Invierno 2021, Zona Arqueológica de Xochicalco Morelos, Video INAH, 2021

Figura 21

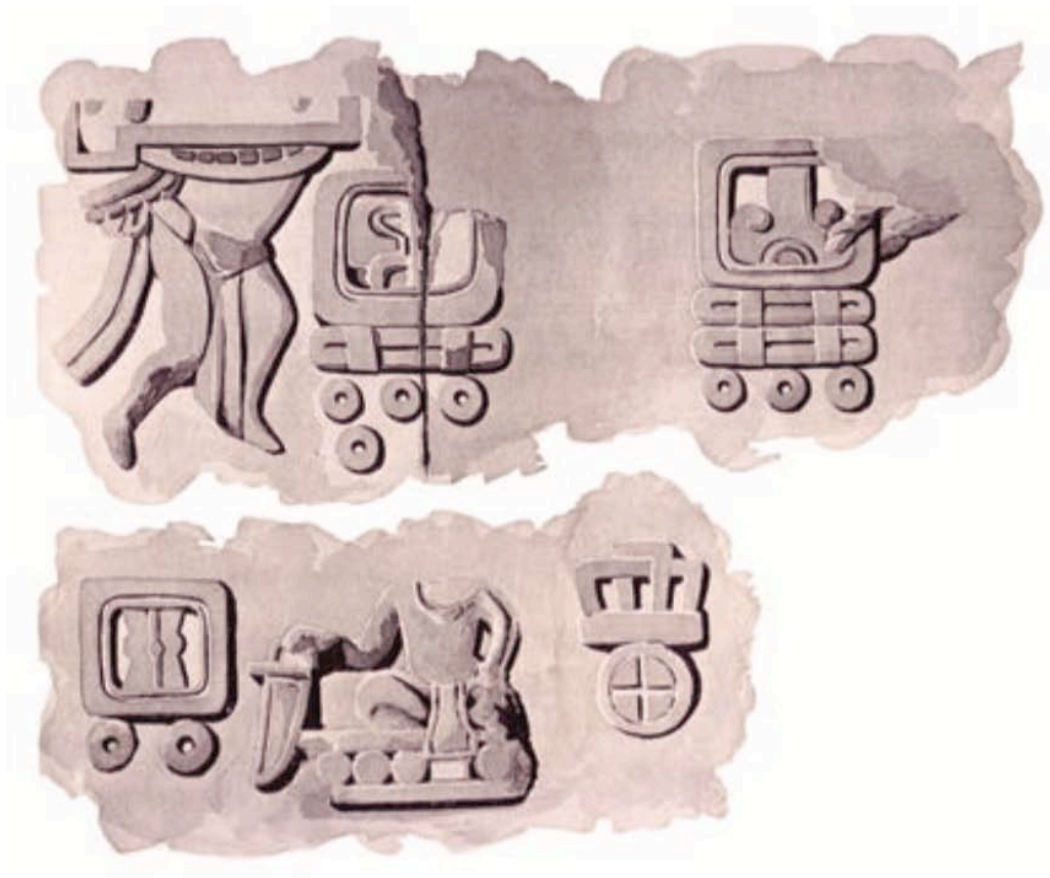
El Panel Suroeste del Templo de las Serpientes Emplumadas de Xochicalco



Xochicalco, Templo de la Serpiente, Fotografía Antonio Méndez, 2021

Figura 22

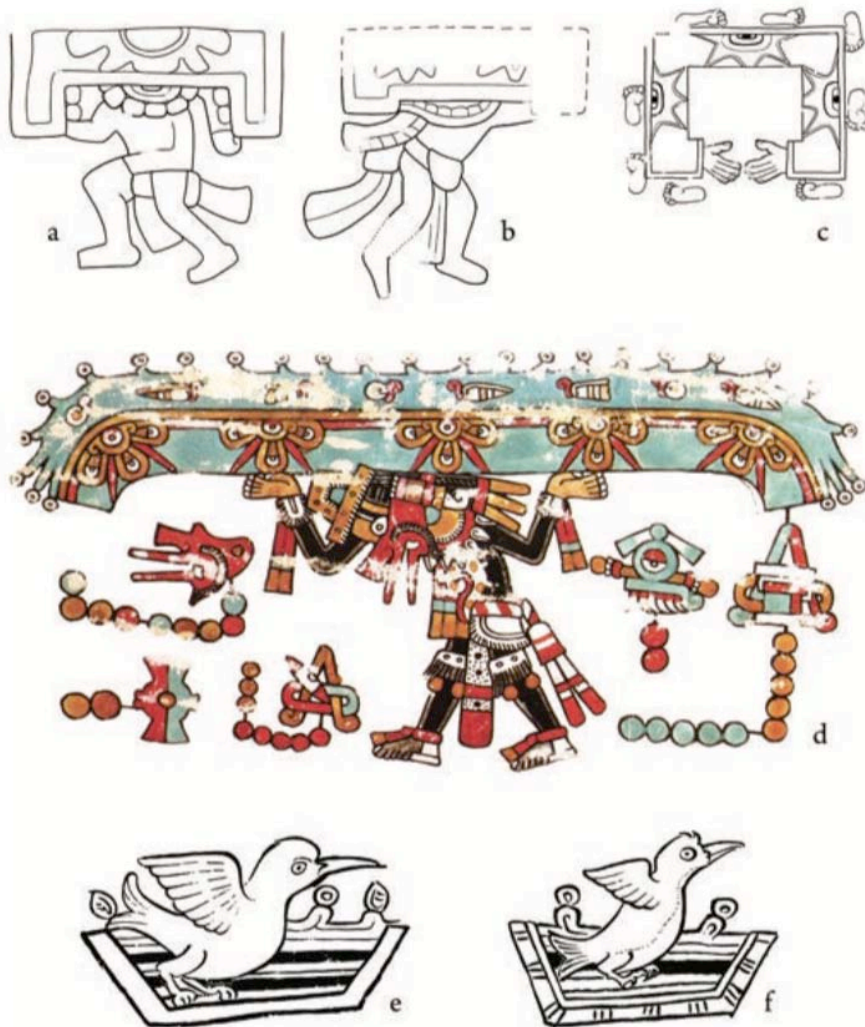
Detalle del Friso Panel Suroeste del Templo de las Serpientes Emplumadas de Xochicalco



Detalle del friso meridional de la fachada oeste del Templo de las Serpientes Emplumadas. Adaptado de Peñafiel, 1890: 188. (UNAM, 2017, p. 99)

Figura 23

Detalle del Friso Panel Suroeste del Templo de las Serpientes Emplumadas de Xochicalco



Ejemplos diferentes del verbo “sostener el cielo”: a) Piedra del Palacio; b) Jeroglífico en el friso meridional de la fachada oeste del templo de las Serpientes Emplumadas; c) Jeroglífico pórtico sur, estructura A de Cacaxtla; d) Códice vindobonensis (1974: 47). Topónimos mexicas similares

a los representados en la Piedra del Palacio: e) Huicilap (Códice mendocino, f. 23 r) y f) Huitzicilapa (Códice mendocino, f. 32 r). Dibujos de Christophe Helmke. (UNAM, 2017, p. 100)

El panel suroeste del Templo de las Serpientes Emplumadas de Xochicalco es detallado por el Dr. Morante (2019, pp. 75-88), quien también indica:

El panel suroeste también indica un año *Acatl*, pero en este caso con dos barras, se trata de 10 *Acatl*, 39 fecha que está a cuatro años de 6 *Acatl* y sería 683 dC y puede estar indicando la corrección mínima de un día entre el año trópico y el de 365 días cada 4 años ($365.2422 \times 4 = 1460.97$). El día que acompaña al año 10 *Acatl* es Ojo de Reptil acompañado de una barra y cuatro círculos: se trata de 9 *Ehecatl*. Otro día aparece a la derecha de éste: es *Ollin* con dos círculos bajo el cartucho: 2 *Ollin*. Ambos días parecen presentar una dinámica donde 9 *Ehecatl* de 10 *Calli* tiene el papel activo, ya que está bajo un caminante que carga un juego de pelota, como en el panel noroeste lo tenía 5 *Calli* al jalar la cuerda. Al igual que lo era 11 *Ozomatli* en el panel noroeste, en este panel el día pasivo es 2 *Ollin*, que tiene a su lado un personaje sedente con una bolsa de copal. Aquí el día activo no mide con una cuerda algo pasado, sino que avanza, como si se dirigiera al futuro, en sentido contrario al de la cuerda que une los signos del panel noroeste. (Morante, 2019, p. 85)

El día 9 *Ehecatl* de 10 *Acatl*, fue el 9 de abril de 684 dC y 2 *Ollin* fue 1 de octubre de ese año, por tanto la distancia entre ellos es de 176 días, que sumados a los 189 del panel noroeste dan los 365 del año; en este último panel, recordemos que tenemos el total de días obtenidos al restar a 189 los otros 13 días allí indicados, que me dan así 176, días que además completan seis ciclos sinódicos de la Luna, con una diferencia de solo 0.04 ($176/29.5306 = 5.96$). Aquí pudo estar indicado el ciclo que consideraba un intervalo de 177 (+/- 1) días y que según Aveni (1991: 95) ocupaban los mayas para predecir eclipses, consistente en una cuenta alterna de 5 y 6 lunas, 41 número que aparece reiteradamente en las tablas de eclipses del Códice Dresde (p. 51-53); por tanto era bien conocido por los mayas, contemporáneos de los xochicalcas, durante el periodo Clásico. El día 9 Ojo de Reptil del año 10 *Acatl* pudo ser tan relevante en Xochicalco, que también aparece en la llamada Estela de los Dos Glifos. Fechas con sentido calendárico astronómico están indicadas en ambos paneles del templo: la del solsticio de invierno en el panel

noroeste y el 9 de abril en este panel. Galindo y Ruiz (1998: 145) dicen que el día 9 de abril tiene gran trascendencia calendárica por estar 73 días antes del solsticio de verano, que se relaciona con la predicción de la temporada de lluvias, además de ser la quinta parte del año de 365 días ($365/5$) que muestran la relación del *tonalpohualli* y el *xiuhpohualli* al concluir un *xiuhmolpilli* o 52 *xiuhpohuallis* ($52 \times 365 = 73 \times 260$). (Morante, 2019, p. 85)

Figura 24*Tablero Edificio de la Serpiente*

Xochicalco, Templo de la Serpiente, cara sur, Fotografía por Antonio Méndez, 2021

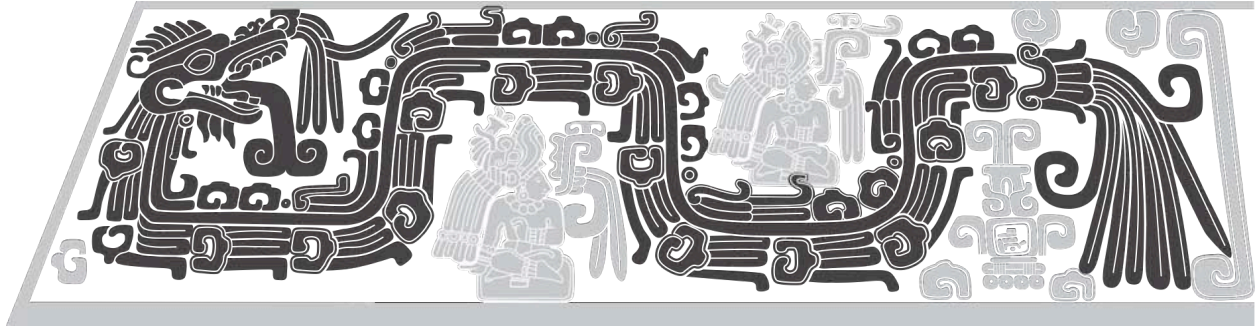
Con referencia al Templo de las Serpientes Emplumadas y los ciclos astronómicos, Morante, 2019, pp 75 a 88) comenta:

Este edificio, recubierto con rocas ígneas de pórfido traquítico, cubrió un sencillo templo construido unos veinte años antes, en la segunda mitad del siglo VII (Garza y González 1995: 117), época en que inició el desarrollo de la ciudad. Su programa iconográfico consta de temas míticos, históricos, geográficos y calendárico astronómicos. El talud del primer cuerpo muestra un tema mítico donde aparecen 8 serpientes emplumadas; las de los lados este, norte y sur

enmarcan el glifo 9 Ojo de Reptil (*Ehecatl*) y a personajes sentados con las piernas cruzadas que levantan su mano y emiten palabras floridas (*relieves en la cara norte del templo de las serpientes emplumadas: personaje sedente y glifo 9 Ojo de Reptil, Ehecatl*). En el tablero y en el segundo cuerpo del edificio tenemos registros donde aparecen personajes, fechas, escenas y topónimos. Las ocho serpientes del talud del primer cuerpo tienen caracoles insertos entre sus plumas. Ambos símbolos: caracol y serpiente emplumada, nos remiten a Quetzalcóatl, quien según los mitos era creador del calendario y una advocación de Venus en su aspecto zoomorfo. Las ocho serpientes emplumadas pueden referirse a los ocho años de 365 días, tras los cuales 8 *xiuhpohuallis* coinciden con cinco ciclos sinódicos de Venus de 584 días. El talud oeste es diferente: tiene en el centro la escalinata de acceso al segundo cuerpo, lo cual le da la mayor relevancia. Se vincula a los otros taludes por la presencia de la serpiente emplumada, pero allí su cuerpo enmarca dos paneles a ambos lados de las alfardas; en el centro de cada panel se labraron tres glifos calendáricos que realizan acciones. El más conocido está al noroeste, y respecto a él han surgido posturas como la de Eduardo Noguera (1961) y Román Piña Chan (1985: 31) quienes sin mayores explicaciones, proponen que allí se representa una corrección calendárica, posturas que en el pasado apoyamos (Morante, 1993). (Morante, 2019, p. 75)

Figura 25

Tablero Edificio de la Serpiente



Digitalización Geometrías de la imaginación México 2010, p. 154

Figura 26

Tablero Superior Edificio de la Serpiente

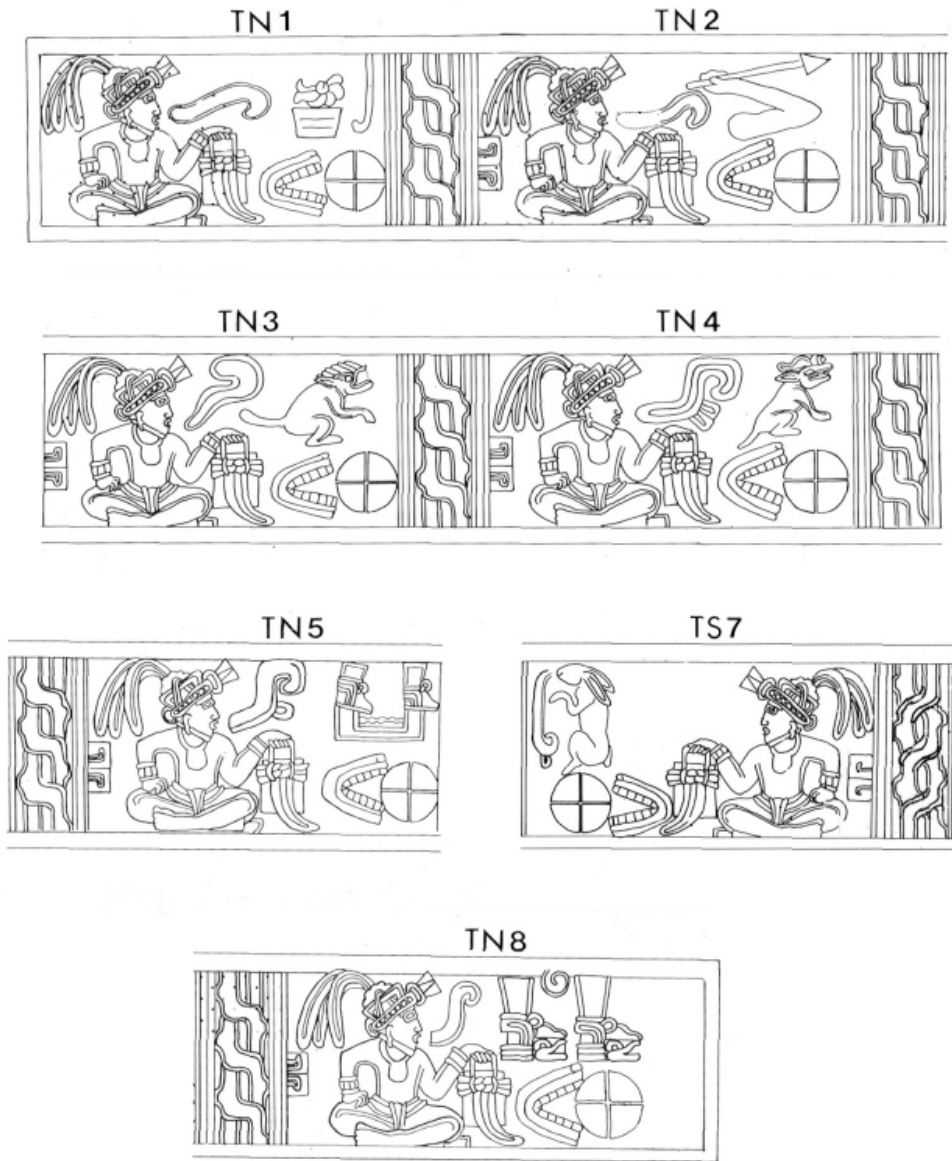


Ilustración paneles de tributo en el tablero de la Pirámide de la Serpiente Emplumada, Kenneth G. Hirth 2018, p.

El DR Kenneth G. Hirth (2019, p. 5) desarrolla esta imagen de la siguiente manera:

Cada una de estas figuras en los veinticuatro paneles de bajorrelieves está representada con una voluta del habla frente a su boca, que señala una declaración. Todas estas figuras tienen la agrupación del glifo dividido en dos partes que consisten en:

- 1) una boca abierta de perfil mordiendo o consumiendo un círculo dividido en cuatro partes o un disco en cuartos localizado en la parte de abajo.
- 2) una agrupación de una imagen que no se repite y que no se encierra en un cartucho y que puede ser leída como nombres de lugares o topónimos.

El elemento de la boca abierta devorando el círculo dividido en cuatro ilustra una acción que es mejor interpretarse como la acción de comer, consumir o poner algo adentro. En todo Mesoamérica, el círculo dividido en cuatro o la cruz al interior de un círculo se interpreta como el signo k'an utilizado para representar la idea de algo precioso o amarillo (Armillas, 1945; Thompson, 1971:275; Whittaker, 1980).

Dado que las figuras sentadas siempre son representadas como hablando, creo que el mensaje que se transmite es “Yo como o consumo algo precioso” o “Yo pongo algo precioso adentro”. En náhuatl, el verbo poner algo precioso adentro es calaquia (Molina, 1977). Si el mensaje se hablara se transmitiría como nitla, calaquia.

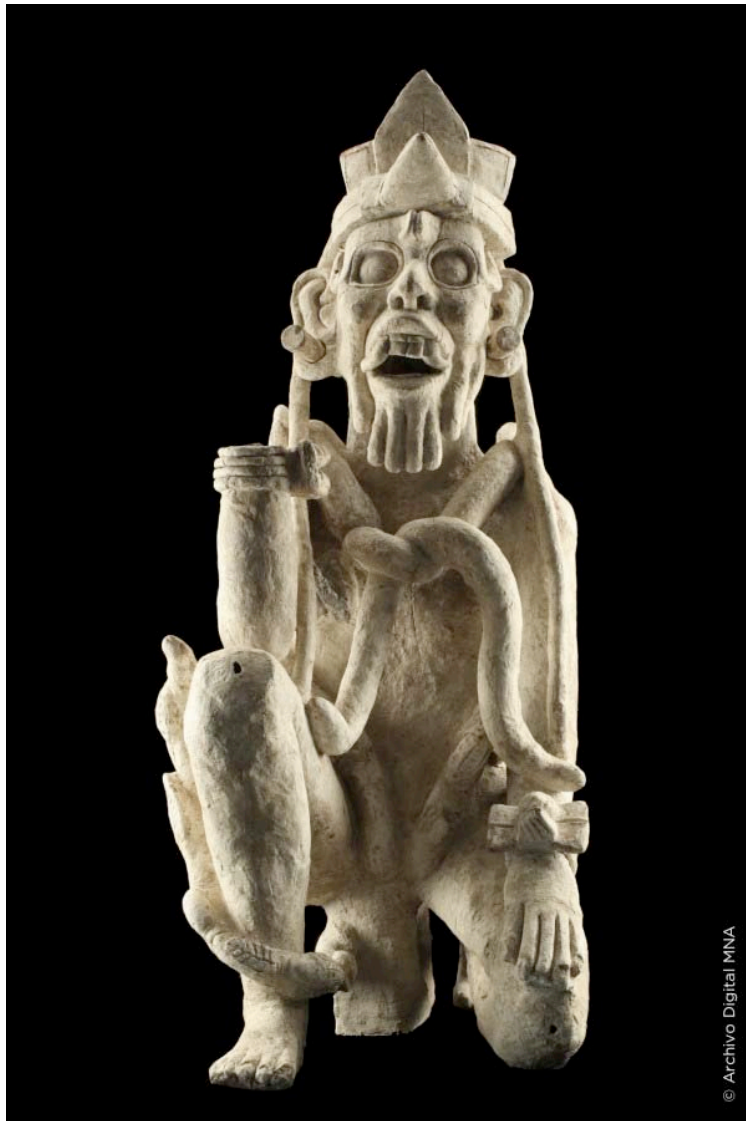
El sustantivo para tributo en náhuatl es tlacalaquilli y el verbo pagar tributo es nitlacaquia. Creo que la idea expresada aquí es el pago del tributo militar por parte de los pueblos conquistados, una interpretación sugerida también anteriormente por varios investigadores (Batres, 1886; Peñafiel, 1890). (Kenneth G. Hirth, 2018)

La agrupación de la imagen que no se repite, localizada junto a esta construcción verbal, representa los nombres de los pueblos que pagaban tributo. Desafortunadamente sólo siete de estos topónimos están lo suficientemente bien preservados para ser leídos, pero éstos nos revelan el tamaño del dominio de tributo a Xochicalco. Incluyen:

- 1) Un brazo humano sosteniendo o lanzando una lanza que puede ser traducido como Tlacochealco (casa de las lanzas) o Miacatlán (lugar con abundantes lanzas).
- 2) Un perro o coyote (coyotl) con un penacho en su frente, que puede ser traducido como Coyoacan.
- 3) Una representación de dos piernas colocadas sobre un símbolo de agua que puede ser traducido como Panoayan (cruzando sobre el agua) y puede referirse a un pueblo en la región de Amecameca, dado que el pueblo más grande del periodo azteca en esta zona era Panohuayan Amaquemecan (Chi- malpahin, 1965).
- 4) Un par de piernas humanas vistiendo sandalias con águilas (quauhcatli), con una rubrica entre ambas que puede traducirse como Quauhcatitlan (entre las sandalias con águilas) que puede referirse al gran pueblo de Cuautla en el centro de Morelos.(Kenneth G. Hirth, 2018, p. 5)

Figura 27

El Creador



El creador. Fina escultura de cerámica estucada conocida como “El Creador”. Alto: 20 cm, ancho 55 cm, profundidad 55 cm, *Archivo Digital MNA*.

Figura 28

Escultura El Creador



El triángulo trapecio que se encuentra en el tocado está muy relacionado con el dios Tláloc.

.....

Los ojos recuerdan los de algunas deidades del panteón maya, en especial los del dios del Sol. El tocado está formado por el triángulo trapecio símbolo del año.

.....

El pelo, al igual que las barbas, está peinado en siete guedejas lacias que llegan casi a la cintura.

.....

Las cuatro lianas que envuelven la escultura tienen, a intervalos, hojas y frutos de cacao.

.....

Lleva dos pulseras de bandas con dos semillas en las muñecas.

.....

Foto Adalberto Ríos, *Archivo Digital MNA*,

Gráfica Antonio Méndez

Figura 29

Escultura El Creador



Para esta época no era dios del agua sino que hacía honor a su nombre *tlalli*, que significa "tierra".

Cinco guedejas le cuelgan en la espalda y dos le pasan por detrás de las orejas hacia el frente, terminando en los brazos.

La indumentaria del personaje se restringe a una cinta que pasa entre los glúteos y al nivel de la cintura, anudándose por la espalda.

En el caso de nuestra escultura es muy probable que la postura tenga que ver con cuestiones técnicas de manufactura, al igual que el pequeño banco en el que está sentado.

Foto Adalberto Ríos, *Archivo Digital MNA*,

Gráfica Antonio Méndez

Representa a un adulto arrodillado, barbado y con colmillos. Tiene dos penes que se entremezclan con hojas de cacao que suben por detrás de los brazos y le recorren la espalda hasta rematar en el pecho con un nudo. Uno de los bálanos llega al muslo, mientras que el otro alcanza el antebrazo izquierdo. Otra lectura sería que el personaje se encuentra sentado sobre una planta de cacao. Se le vincula con la fertilidad y el origen divino de los gobernantes de Xochicalco. (INAH, 2021)²

La Mtra. Silvia Garza desarrolla la escultura:

Esta escultura, modelada en arcilla, en tamaño natural de 114 cm de altura, 55 cm de ancho y 65 cm de fondo, es un personaje adulto de gran solemnidad. Su cara muestra serenidad, la mirada se pierde al frente y los ojos tienen una forma semicuadrada con esquinas redondeadas, enmarcados por una franja que empieza en el entrecejo con dos prominentes curvas, continúa a lo largo de ellos en calidad de ceja y se riza nuevamente en las sienes. Tiene la nariz ganchuda, los pómulos bien marcados y sobresalientes, la boca entreabierta, en la que se ven los dientes frontales y los colmillos curvos que llegan hasta el labio inferior, la barba tiene pelos cortos y las orejas, proporcionadas al tamaño de la cara, muestran orejeras alargadas. (Garza, 2010, p. 22)

Los ojos nos recuerdan los de algunas deidades del panteón maya, en especial los del dios del Sol. El tocado está formado por el triángulo trapezoidal símbolo del año, interpretado como el tiempo, muy común en Xochicalco. Bajo éste se encuentra una banda doble con un pico que sobresale al centro. El pelo, al igual que las barbas, está peinado en siete guedejas lacias que llegan casi a la cintura, cinco le cuelgan en la espalda y dos le pasan por detrás de las orejas hacia el frente, terminando en los brazos. Las barbas tienen ocho mechones, dos de ellos como si le salieran de las patillas, otros dos de los pómulos y los cuatro restantes del mentón, en su conjunto le llegan al principio del pecho.

² https://lugares.inah.gob.mx/es/zonas-arqueologicas/zonas/piezas/7411-7411-el-creador.html?lugar_id=1753

El triángulo trapecio que se encuentra en el tocado está muy relacionado con el dios Tláloc (que para esta época no era dios del agua sino que hacía honor a su nombre *tlalli*, que significa "tierra", y que era el dios proveedor de la vida, es decir del agua, de la vegetación y de los animales, por eso a veces se le representa con la lengua en forma de flor, como se ve en la Estela de Xochicalco. Pero nuestra escultura no tiene otros atributos del dios Tláloc, es decir, no tiene las anteojeras, ni los grandes dientes que lo identifican.

El personaje está arrodillado, con la mano izquierda sobre la rodilla; el codo derecho está apoyado sobre la pierna y con la mano de ese lado sostiene una liana de la que desconocemos su dirección, en una que es la antítesis de la rigidez.

La postura de la escultura es similar a la de muchas deidades que aparecen en códices como el *Borgia*, el *Borbónico*, el *de Dresde*, entre otros. En el caso de nuestra escultura es muy probable que la postura tenga que ver con cuestiones técnicas de manufactura, al igual que el pequeño banco en el que está sentado.

Las cuatro lianas que envuelven la escultura tienen, a intervalos, hojas y frutos de cacao; dos de esas plantas inician en la entrepierna como dos penes que recorren las ingles, suben por la espalda hasta el hombro y se anudan entre ellos al frente del pecho; una punta llega a apoyarse en el muslo izquierdo y la otra posiblemente en el brazo derecho; una de las otras dos lianas sale del banco en que está sentado y la restante es la que tiene en la mano derecha y desconocemos su trayectoria.

Las lianas que envuelven al personaje no son un elemento exclusivo de Xochicalco, ya que también las encontramos con el mismo tipo de frutos de cacao en el área maya, en el Monumento 21 de Bilbao, Guatemala. El Dr. Oswaldo Chinchilla, quien ha estudiado ese sitio, dice que el cacao es de gran valor, pues representa la sangre de los cautivos. Por otra parte, el nudo que lleva en el pecho formado por los dos miembros viriles se anuda de la misma manera que el de una escultura proveniente de Cumpich, Campeche, que se encuentra en el Museo Nacional de Antropología.

La indumentaria del personaje se restringe a una cinta que pasa entre los glúteos y al nivel de la cintura, anudándose por la espalda; además, lleva dos pulseras de bandas con dos semillas en las muñecas. Las esculturas debieron estar pintadas, aunque sólo se ha detectado el rojo en

orejeras, pelo y en la liana. Como muchos monumentos de Xochicalco las esculturas localizadas fue recubiertas con una gruesa capa de estuco hacia 900 d.C., momento en el que la ciudad tuvo un cambio en su política, lo que implicó transformaciones de tipo filosófico. Las pulseras de la escultura son idénticas a las que porta uno de los individuos más importantes de los murales de Cacaxtla, Tlaxcala, el hombre-pájaro, y ahí se ve con claridad que estaban formadas por bandas de algodón y dos semillas.

El Creador representa a una divinidad proveedora y fecunda, de ahí sus dos penes, que año con año y ciclo con ciclo daba vida a los seres humanos. Por lo mismo, portaba el símbolo del año en la cabeza y proporcionaba riqueza, representada por el cacao que decora las lianas que envuelven la escultura. (Garza, 2010, p. 23)³

³ Arqueóloga Silvia Gaza Tarazona Revista de Arqueología Mexicana. Esculturas de cerámica de Xochicalco, Profecías Mayas. México 2010, n. 103, p. 22

Figura 30

Aro Juego de Pelota



Aro del juego de pelota Oriente, Fotografía, INAH- Museo de Sitio de Xochicalco, 2019⁴

La visión del cosmos de los xochicalcas está sintetizada en el aro del Juego de Pelota Oriente. Su forma señala la concepción cíclica del transcurso del tiempo. En la parte inferior hay dos

⁴ INAH- Museo de Sitio de Xochicalco https://lugares.inah.gob.mx/es/zonas-arqueologicas/zonas/piezas/2705-2705-aro-del-juego-de-pelota-orient.html?lugar_id=1753

guacamayas de cuyos picos penden chalchihuites y plumas, símbolos de su estridente parloteo. Ellas siguen una dirección este-oeste, figurando al sol en su movimiento del amanecer al atardecer. En la parte superior está un murciélago con alas desplegadas y las patas flexionadas. Cada una de sus alas está decorada con dos huesos cruzados y una turquesa. Es un ser nocturno que expresa la noche y el frío. En suma, el aro narra el ciclo del día y la noche, la vida y la muerte. (INAH, 2021)⁵

⁵ INAH- Museo de Sitio de Xochicalco https://lugares.inah.gob.mx/es/zonas-arqueologicas/zonas/piezas/2705-2705-aro-del-juego-de-pelota-oriental.html?lugar_id=1753

Figura 31*Cihuacóatl*

INAH-Museo Regional Cuauhnáhuac, Palacio de Cortés. Fotografía Archivo Digital MNA.

Esta escultura representa una deidad femenina que lleva un disco entre las manos sobre el vientre. Se representa con un enorme tocado o yelmo que simboliza la unión del jaguar y la serpiente. (INAH, 2021)⁶

⁶ INAH- Museo de Sitio de Xochicalco https://lugares.inah.gob.mx/es/zonas-arqueologicas/zonas/piezas/2705-2705-aro-del-juego-de-pelota-oriental.html?lugar_id=1753

Figura 32

Escultura Antropomorfa



Escultura Antropomorfa, Alto: 15.4 cm, ancho 13.9 cm, profundidad 16 cm, Fotografía Archivo Digital MNA, 2019

Posiblemente representa a un personaje muerto, con la boca abierta, formada por medio de una oquedad ovoidal, el mentón corto y el maxilar inferior recto, nariz achatada, ojos cerrados y hundidos en forma de media luna, y orejas de silueta rectangular. En la frente tiene 3 dedos como si sostuvieran la cabeza. Tiene espiga cúbica y restos de pigmento rojo. (INAH, 2021)⁷

⁷ INAH- Museo de Sitio de Xochicalco https://lugares.inah.gob.mx/es/zonas-arqueologicas/zonas/piezas/2705-2705-aro-del-juego-de-pelota-oriental.html?lugar_id=1753

Figura 33*Escultura Cabeza de Serpiente*

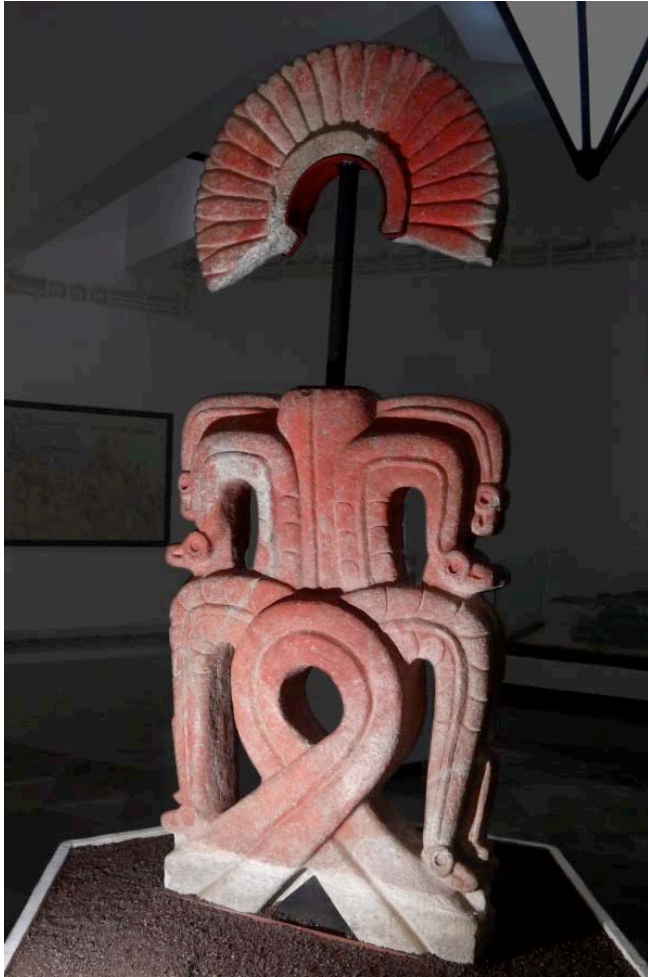
Escultura cabeza de serpiente, escultura de piedra en forma de cabeza de serpiente unida a crócalos que le dan forma al cuerpo. *Archivo Digital MNA.*

La representación constante de serpientes en diversas advocaciones en Xochicalco nos habla no sólo del profundo respeto y admiración por este ser mítico sino del enraizamiento que tenía en esta urbe mesoamericana. (INAH, 2021)⁸

⁸https://lugares.inah.gob.mx/es/zonas-arqueologicas/zonas/piezas/2700-2700-escultura-cabeza-de-serpiente.html?lugar_id=1753

Figura 34

El Señor de Rojo



INAH, Museo de Sitio de Xochicalco, Fotografía Joanna Morayta Konicza, 2019

El Señor de Rojo, Escultura de piedra de personaje antropomorfo con diferentes motivos y aplicación de cinabrio en la superficie.

Figura 35

El Señor de Rojo



Digitalización Geometrías de la imaginación México, 2010, p, 43, color por Antonio Méndez, 2022

El Señor de Rojo es un personaje sedente, cuyo cuerpo está representado por la raíz de un árbol, el cual está sentado sobre el símbolo *ollin*, glifo de movimiento asociado a la tierra. En el lugar

de la cabeza colocaron un halo formado por plumas. Toda la escultura fue bañada con cinabrio, lo que le imprimió el color rojo. El señor de rojo es el dios del sol nutriéndose de la tierra. Pese a que el culto a Tláloc ocupó un lugar predominante en la religión xochicalca, el Señor de Rojo fue el dios patrono de la nobleza dirigente. Esta escultura fue encontrada en un pequeño cuarto en la planta baja de la Acrópolis; el acceso a esta área fue sumamente restringido. (INAH, 2021)⁹

⁹ https://lugares.inah.gob.mx/es/zonas-arqueologicas/zonas/piezas/2699-2699-escultura-del-se%C3%B1or-de-rojo.html?lugar_id=1753

Figura 36

El Señor de las Serpientes



Escultura Señor Yelmo de Serpiente, Fotografía INAH- Museo de Sitio de Xochicalco, 2019

El Señor de las Serpientes representa a la nobleza dirigente de Xochicalco. Guarda una postura regia y severa. Lleva un faldellín y está ataviado ricamente con una banda de plumas entrelazadas rematada al centro por un chalchihuite; además tiene grandes orejeras, un collar y pulseras. Su rango social se manifiesta por el tocado de cabezas de serpientes y las cuatro serpientes que envuelven su cuerpo. Esta representación genérica de la nobleza también se puede apreciar en los personajes sedentes entre los cuerpos de la serpiente de la Pirámide de las Serpientes Emplumadas, así como en el Señor Yelmo de Serpientes. (INAH, 2021)¹⁰

¹⁰ https://lugares.inah.gob.mx/es/zonas-arqueologicas/zonas/piezas/2698-2698-escultura-del-se%C3%B1or-yelmo-de-serpientes.html?lugar_id=1753

Figura 37*Media Luna*

Escultura Media Luna, Museo de Sitio de Xochicalco Fotografía Joanna Morayta. 2019

La escultura, de forma semicircular y terminación en espiga, presenta en el centro el rostro de un hombre con el ojo cerrado dentro de un recuadro. A cada lado de este glifo de origen zapoteca tallaron un pie, y en la parte inferior colocaron el numeral 10 en forma de dos barras. El glifo se lee como 10 muerte. Le imprime mayor realce el enmarcamiento de volutas y un tocado de plumas.

El espejo de agua del aljibe, el pórtico y el salón —en lo alto del cual estaba empotrada la escultura 10 muerte— era parte del Juego de Pelota Norte; en conjunto formaban una alineación que imitaba el curso del sol, el cual, al declinar pasaba a través de la escultura marcando simbólicamente la muerte del día. (INAH, 2021)¹¹

¹¹https://lugares.inah.gob.mx/es/zonas-arqueologicas/zonas/piezas/2706-2706-escultura-media-luna.html?lugar_id=1753

Figura 38

Puma con Moño



Escultura Puma con Moño, escultura cerámica zoomorfa, Fotografía INAH- Museo de Sitio de Xochicalco, 2019

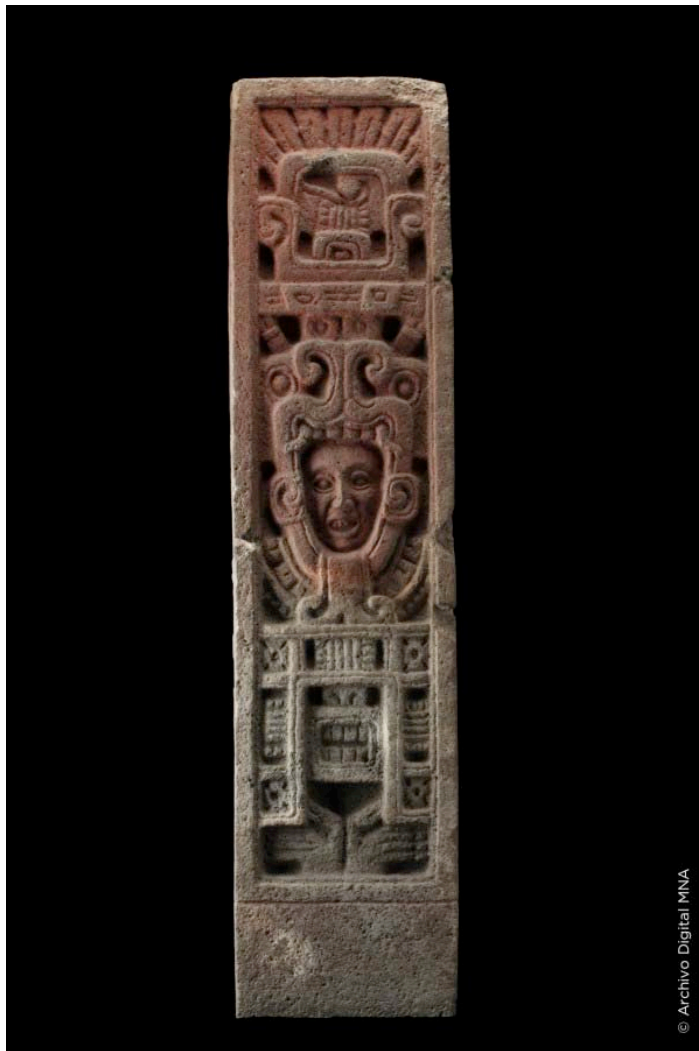
En la religión mesoamericana, el puma, junto con el ocelote y el jaguar, está relacionado con la tierra. Su presencia se asocia con el culto a la fertilidad. El atributo que destaca es el moño alrededor del cuello, símbolo que indicaba el control que los sacerdotes creían que dicho animal ejercía sobre la naturaleza. El pectoral es una insignia de alto rango, es decir, es el gato más grande entre los felinos. Es una escultura ejecutada con gran maestría y existen otras de la misma forma y tamaño, ya que fueron manufacturadas con la ayuda de moldes para su producción en serie. (INAH, 2021)¹²

¹² https://lugares.inah.gob.mx/es/zonas-arqueologicas/zonas/piezas/2703-2703-escultura-puma-con-mo%C3%B1o.html?lugar_id=1753

Estelas

Figura 39

Estela 1



Estela 1, Estela de Xochicalco, recuperada de la Cámara de las Ofrendas de la Estructura A. Alto: 143.3 cm Ancho: 34 cm Profundidad: 22.3 cm, Fotografía Archivo Digital MNA. 2019

Figura 40

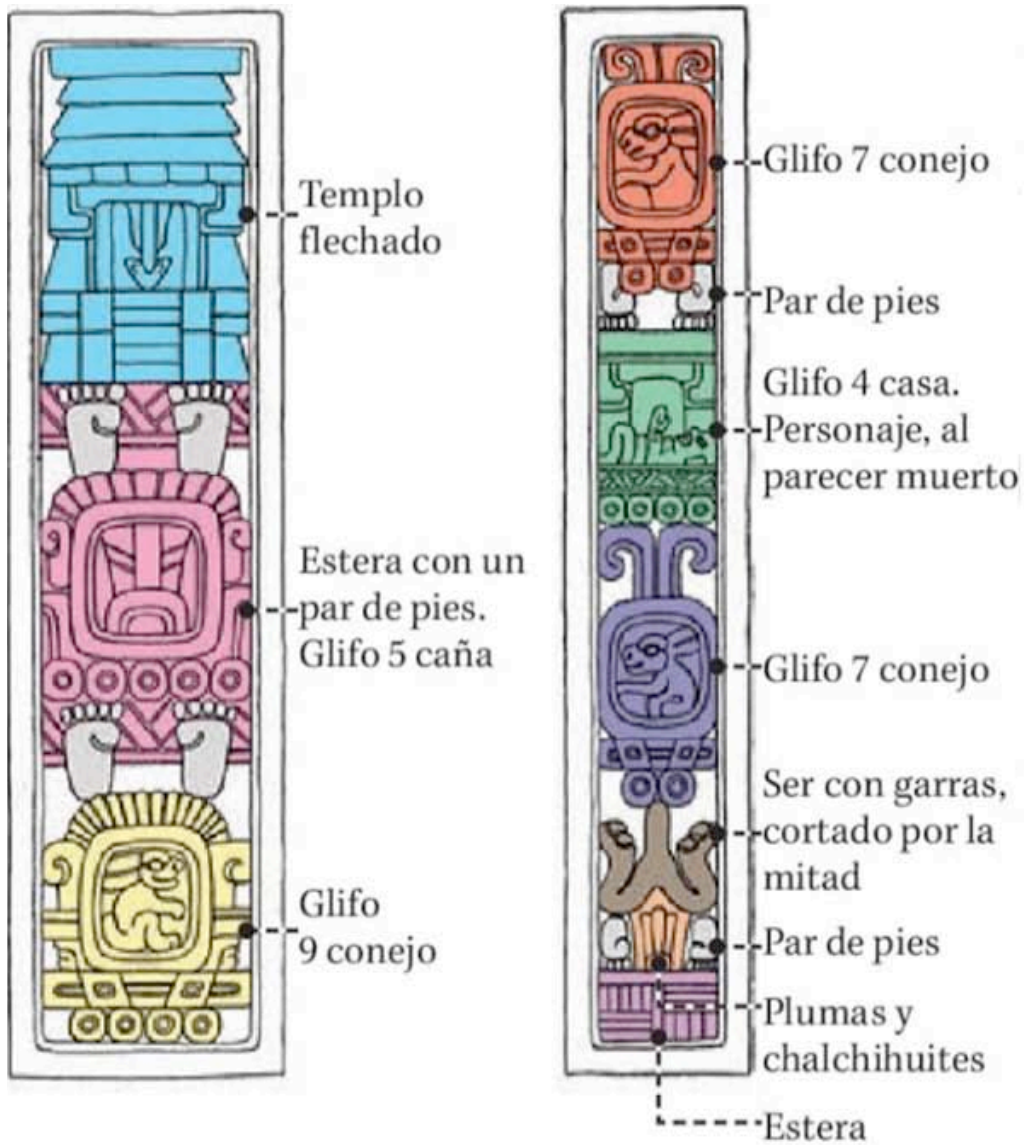
Estela I



Dibujos tomados de Marquina; digitalización Editorial Raíces (INAH, 2021, p. 61)

Figura 41

Estela I



Dibujos tomados de Marquina; digitalización Editorial Raíces (INAH, 2021, p. 61)

Las interpretaciones en torno a estas estelas versan sobre sucesos históricos y míticos en los que destacan Tláloc y Quetzalcóatl. Este último dios emerge de las fauces de un animal fantástico; a decir de los estudiosos, una de sus representaciones alude a la creación de la quinta humanidad. Las estelas se encuentran labradas por sus cuatro caras y tienen representaciones de diferentes numerales y glifos alusivos a fechas calendáricas. Algunos de sus glifos se encuentran también en otras culturas, como el corazón sangrante, detectado en representaciones pictóricas de Cacaxtla, otro sitio del periodo Epiclásico. (INAH, 2021)¹³

Si se les considera como un todo, que lo son a juzgar por el hecho de que fueron encontradas juntas en el piso del llamado Templo de las Estelas, estos monumentos constituyen la primera inscripción de gran extensión en el Centro de México. En ellas se conmemora la vida y los hechos de un gobernante guerrero y sus antecesores. En el frente de cada una de ellas se muestra el rostro de un gobernante, acompañado en la parte superior de su nombre calendárico y en la inferior de un glifo que posiblemente alude a su cargo. En la parte posterior se consignan listas de cargos, acontecimientos relacionados con el asenso al gobierno o sus conquistas militares. En los lados se muestran fechas y glifos relacionados con conquistas y recolección de tributos, entre otros temas. Es de notar que el orden en que deben leerse parece estar indicado por huellas. (INAH, 2021, p. 60)

¹³ https://lugares.inah.gob.mx/es/zonas-arqueologicas/zonas/piezas/7406-7406-estela-i.html?lugar_id=1753

Figura 42

Dibujo Estela 1

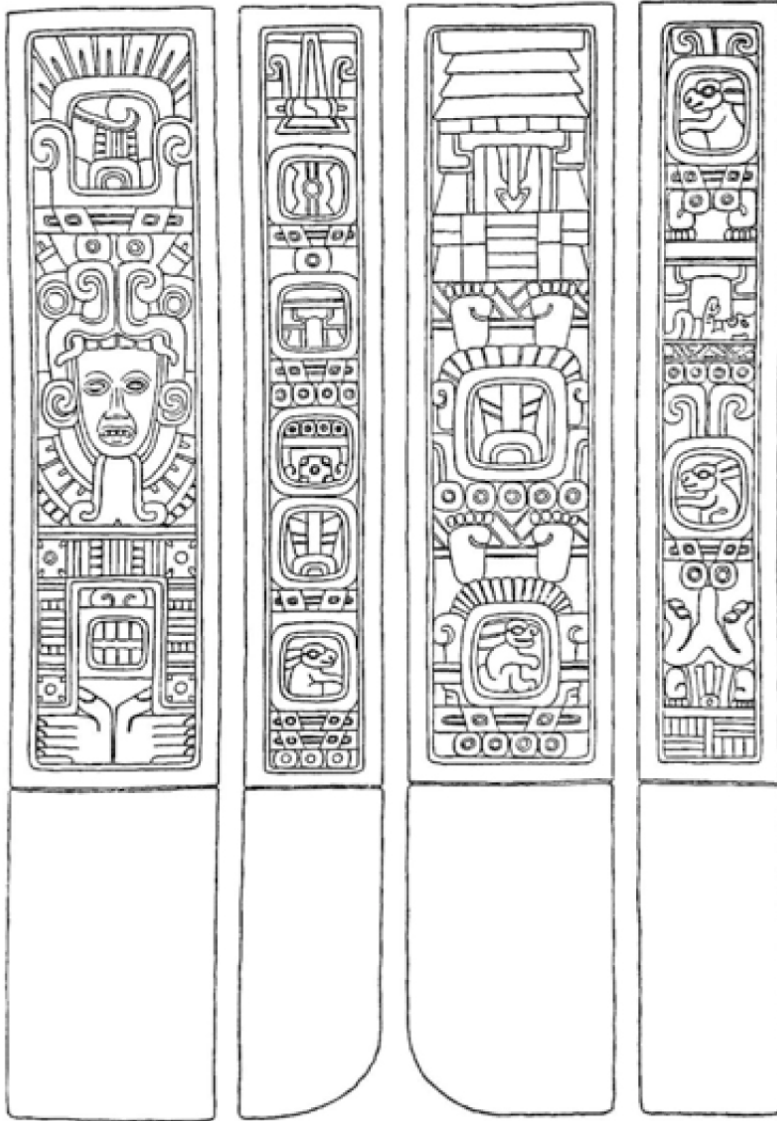
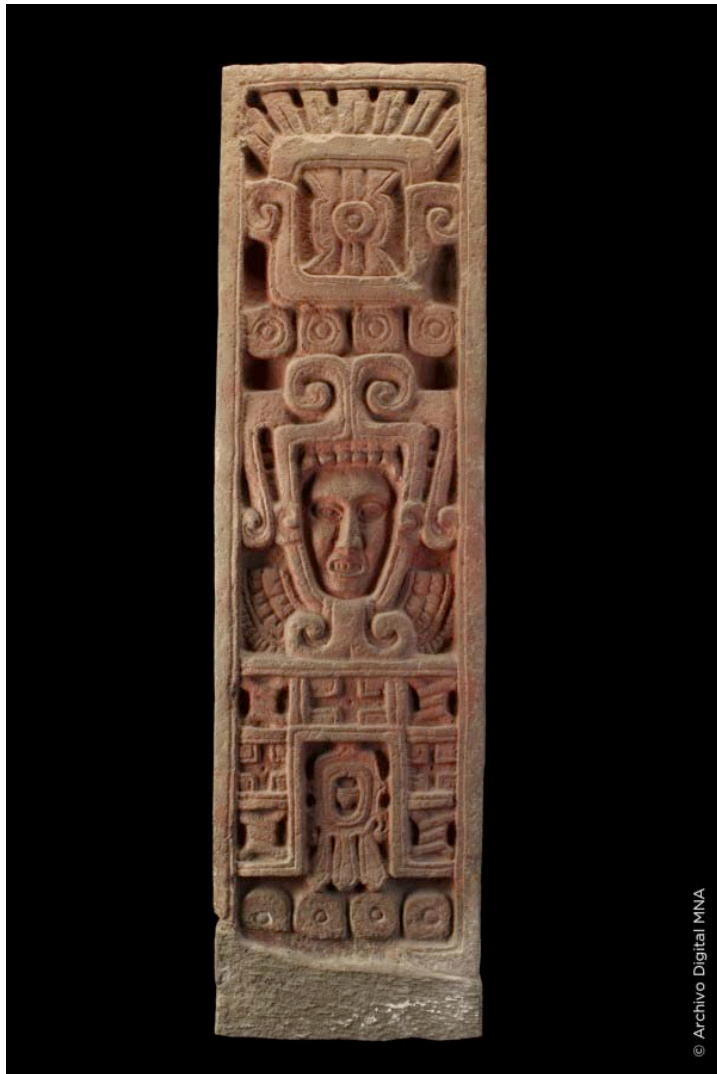


Imagen 15, ilustración detalle del personaje 7 Ojo de Reptil en la Estela 1 de Xochicalco (tomado de López Luján, 1995: 130; a su vez, tomado de Sáenz, 1961). (INAH, 2021, p. 60)

Figura 43

Estela II



Estela II, Estructura A, Cámara de las Ofrendas, alto: 139 cm, ancho: 41 cm, profundidad: 24.3 cm, Archivo Digital MNA.(INAH, 2021, p. 61)

Figura 44

Estela II



Dibujos tomados de Marquina; digitalización Editorial Raíces (INAH, 2021, p. 61)

Figura 45

Estela II



Dibujos tomados de Marquina; digitalización Editorial Raíces (INAH, 2021, p. 62)

Estela con la representación de Quetzalcóatl asociada en la parte superior con el símbolo de "Cuatro Movimiento", mientras que en la sección inferior se aprecia un corazón del cual brotan tres gotas de sangre. Al costado de la estela se aprecia un ocelote, relacionado con el inframundo y de cuyo hocico emerge una lengua bífida que cae sobre una mazorca de maíz atravesada por una flecha. (INAH, 2021)¹⁴

¹⁴ https://lugares.inah.gob.mx/es/zonas-arqueologicas/zonas/piezas/7397-7397-estela-ii.html?lugar_id=1753

Figura 46

Dibujo Estela II

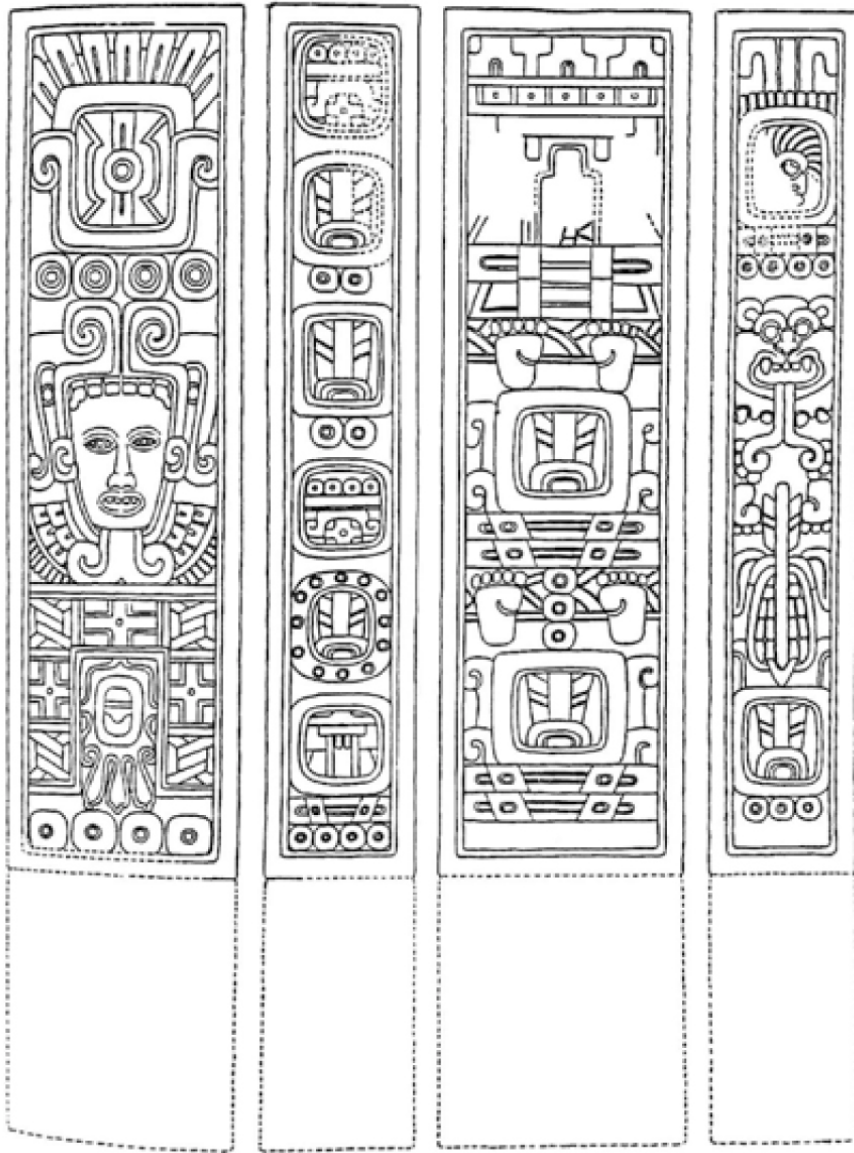
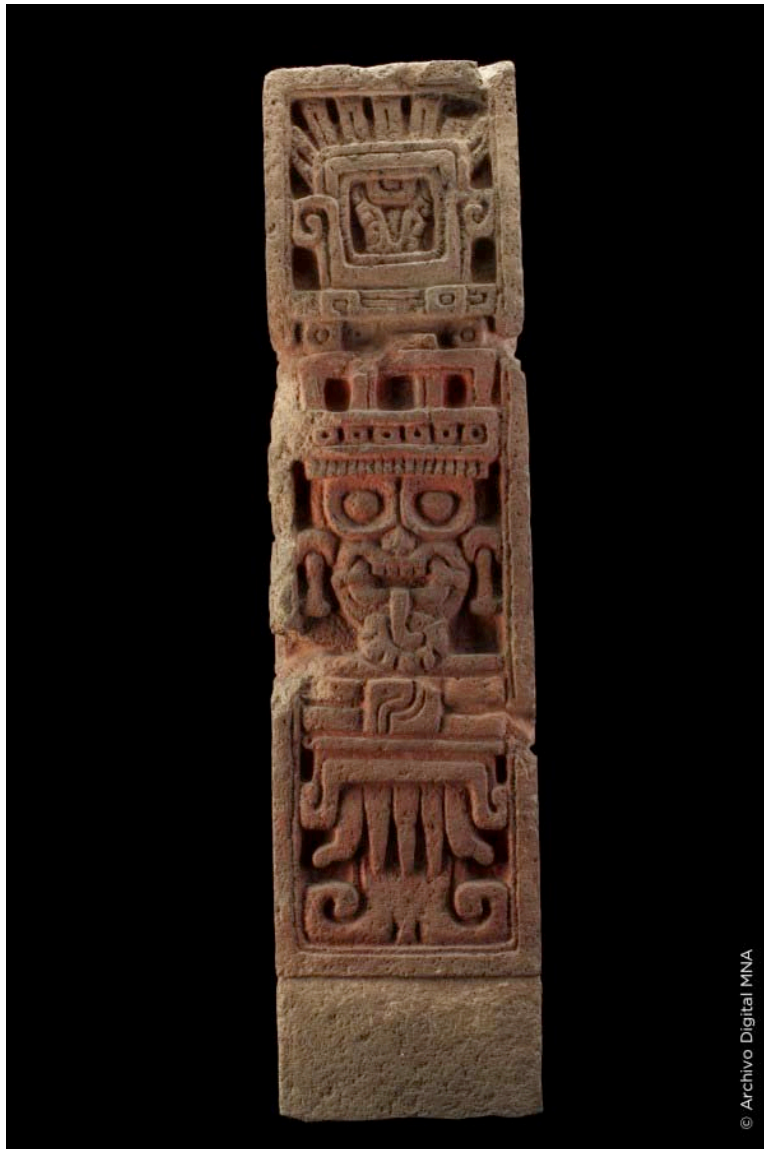


Ilustración Estela II de Xochicalco: personaje llamado 4 Movimiento (tomado de López Luján, 1995: 132; a su vez, tomado de Sáenz, 1961). (INAH, 2021, p. 60)

Figura 47

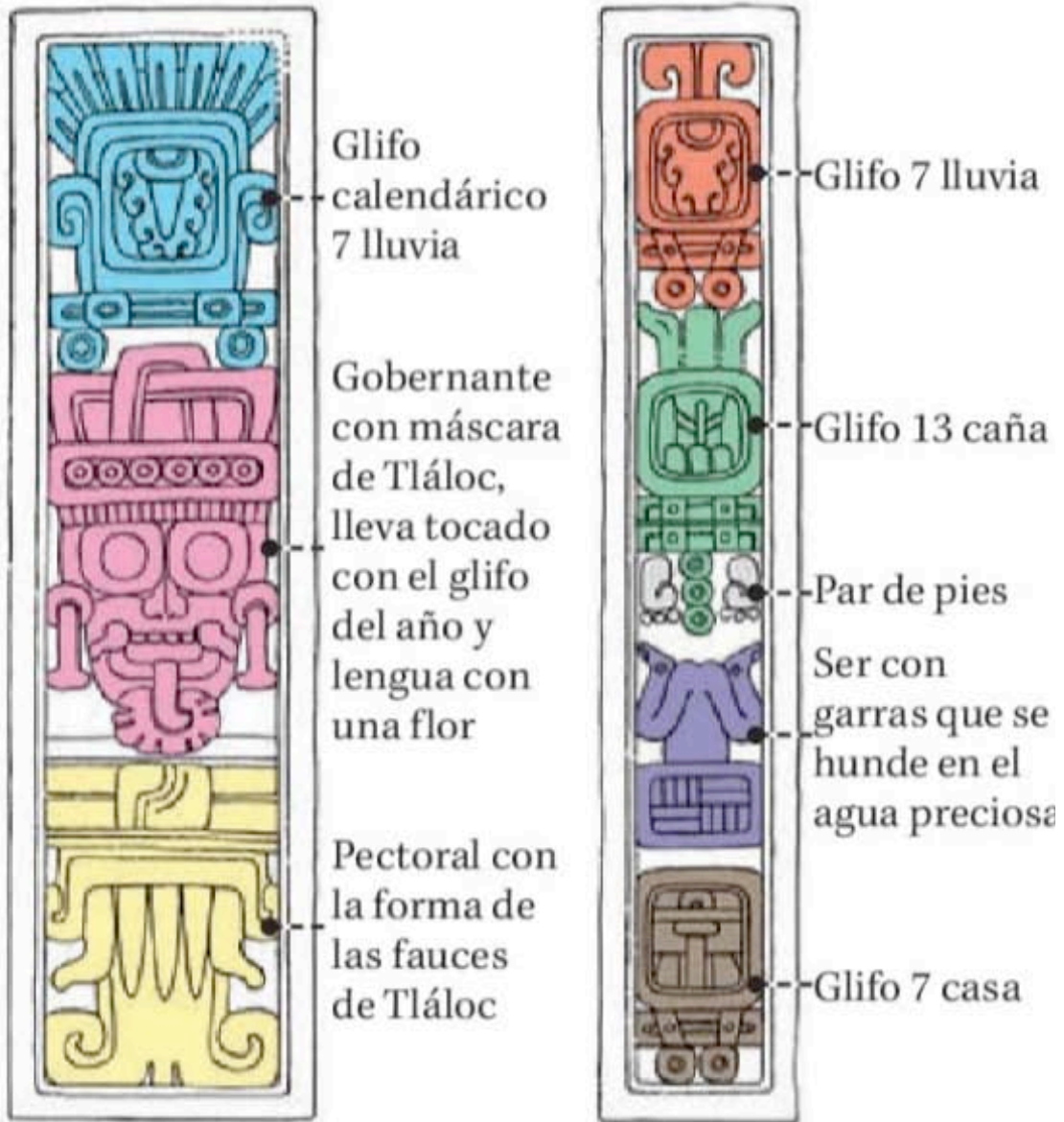
Estela III



Estela III, Estructura A, Cámara de las Ofrendas, alto 147 cm, ancho 36.1 cm, profundidad 23.7 cm, Fotografía Archivo Digital MNA, 2019

Figura 48

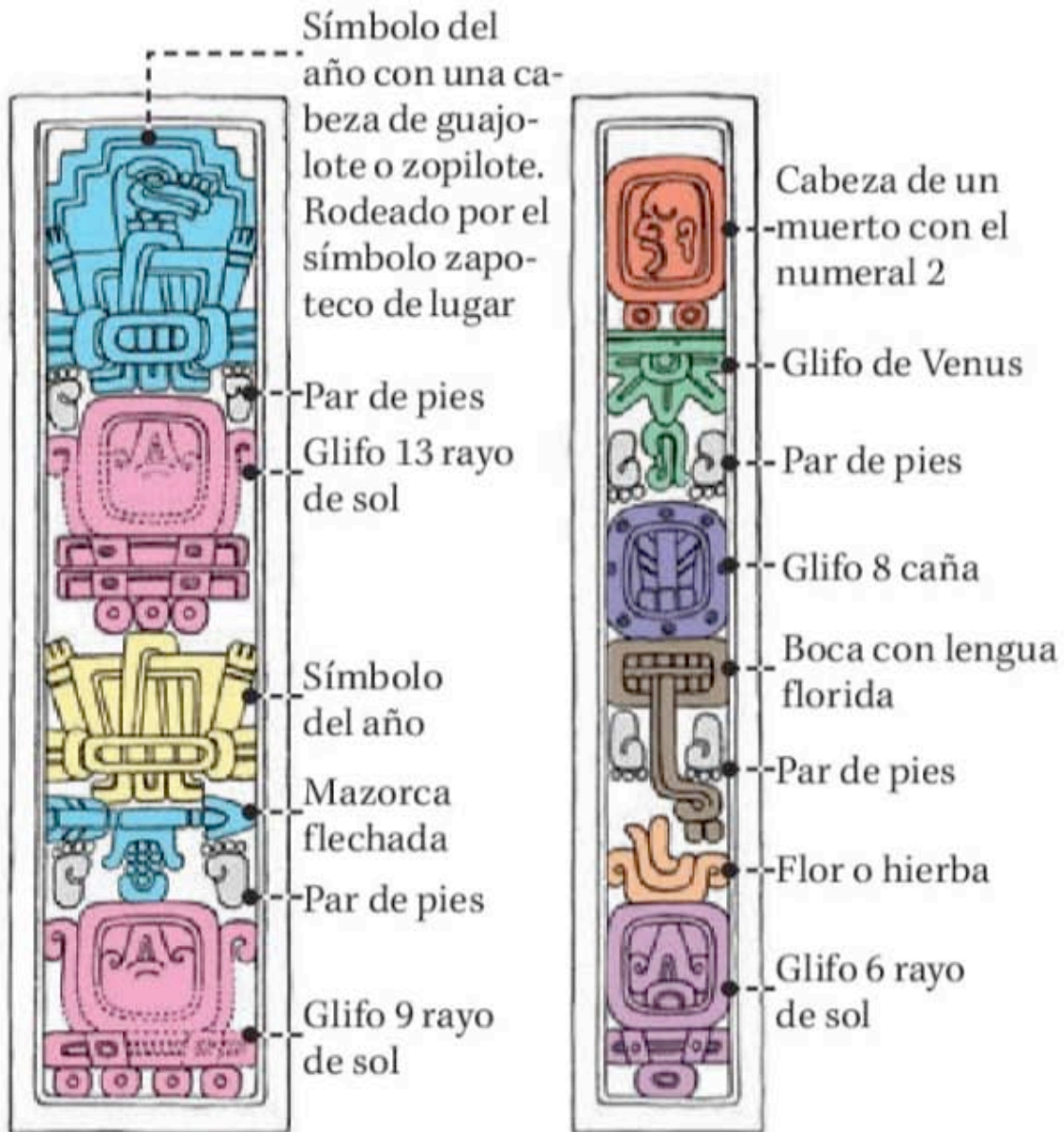
Estela III



Dibujos tomados de Marquina; digitalización Editorial Raíces. (INAH, 2021, p. 62)

Figura 49

Estela III



Dibujos tomados de Marquina; digitalización Editorial Raíces. (INAH, 2021, p. 62)

En la parte frontal se representó a Tláloc con un tocado de símbolo del año. En la parte inferior de la estela se aprecian las bigoterías y colmillos característicos de la deidad, mientras que en los costados se tallaron glifos alusivos al agua. (INAH, 2021)¹⁵

¹⁵ https://lugares.inah.gob.mx/es/zonas-arqueologicas/zonas/piezas/7383-7383-estela-iii.html?lugar_id=1753

Figura 50

Dibujo Estela III

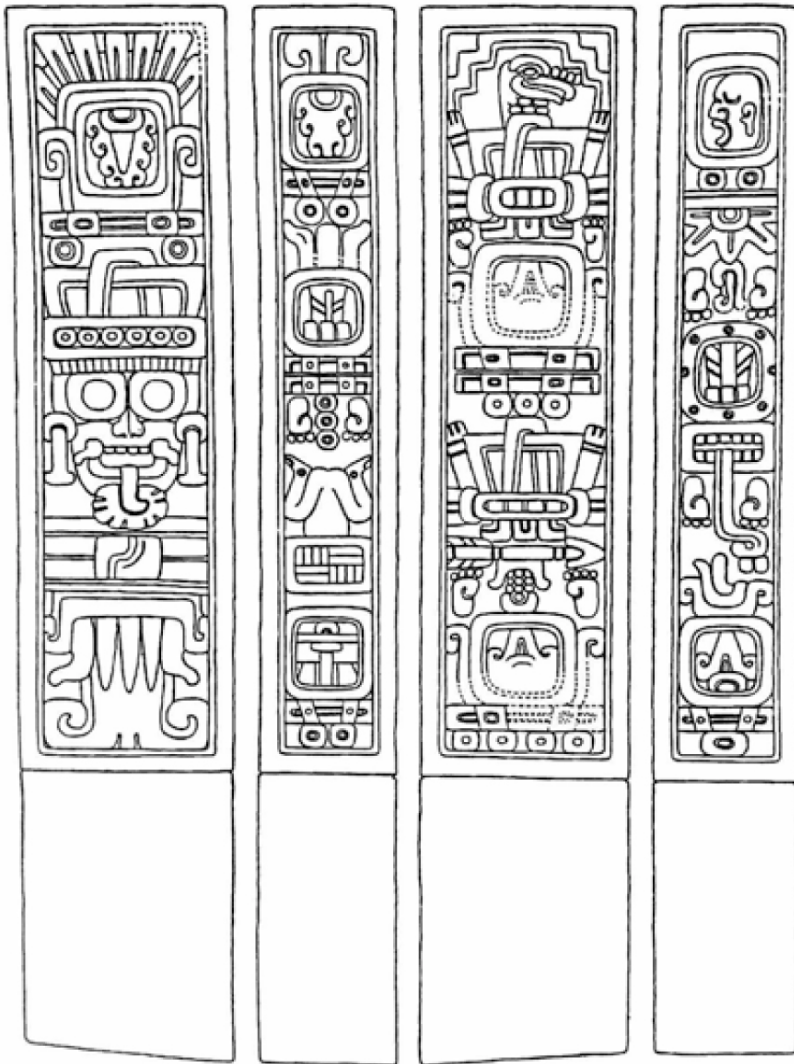
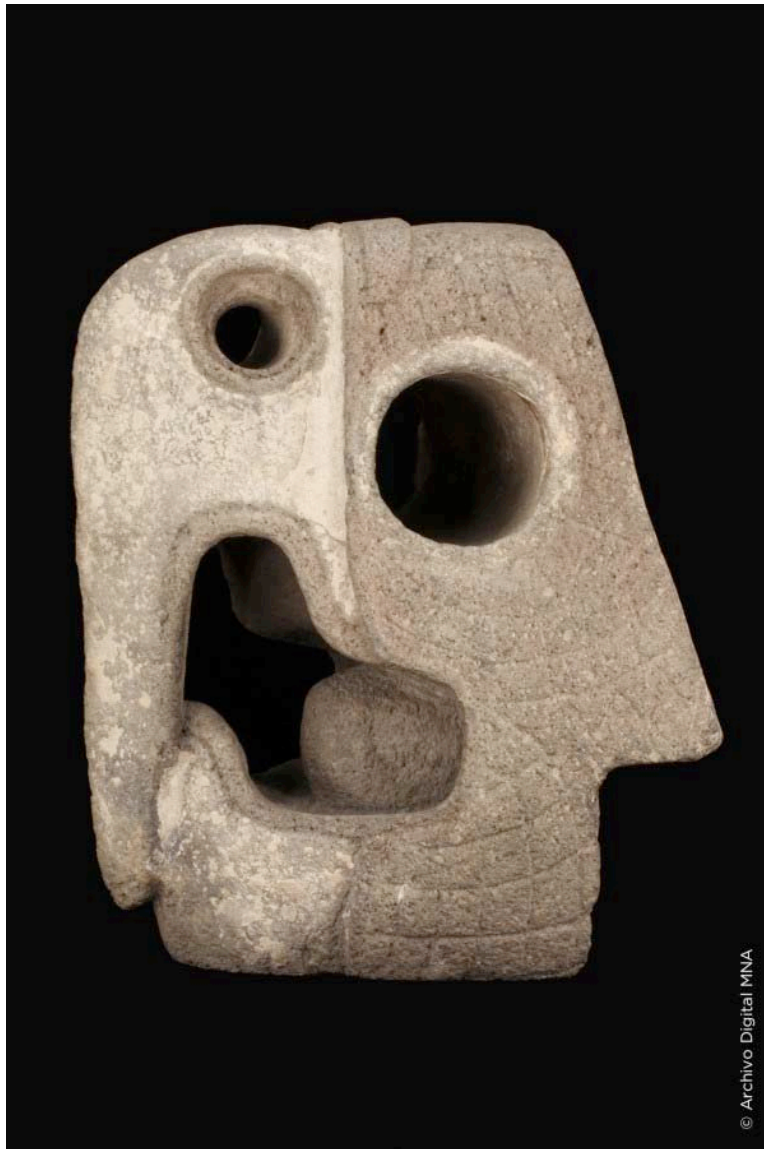


Ilustración Estela III de Xochicalco: personaje llamado 7 Lluvia ataviado a la usanza de Tláloc (tomado de López Luján, 1995: 131; a su vez, tomado de Sáenz, 1961). (INAH, 2021, p. 60)

Figura 51

Guacamaya



Guacamaya tallada sobre basalto, Juego de Pelota Sur, Xochicalco, Morelos, alto: 55.7 cm, ancho: 38.2 cm, profundidad: 48.2 cm. Fotografía Archivo Digital MNA. 2019

Fue recuperada en el Juego de Pelota sur de Xochicalco y sirvió como marcador de ese importante juego ritual. Los detalles del ave son evidentes, como las plumas, logradas mediante un fino esculpido. También destacan los ojos y el pico; incluso se puede apreciar la lengua del ave. Las coloridas plumas de las guacamayas, animales exóticos provenientes de regiones tropicales, las hicieron muy apreciadas durante la larga duración mesoamericana.¹⁶

¹⁶ https://lugares.inah.gob.mx/es/zonas-arqueologicas/zonas/piezas/7374-7374-guacamaya.html?lugar_id=1753

Figura 52*Incensario de Cerámica con Forma de Felino*

Incensario de cerámica con forma de felino, fotografía INAH, Museo de Sitio de Xochicalco, 2019

Incensario de cerámica con la figura de un felino, a los lados presenta atados que podrían ser símbolos del fuego. En la concepción prehispánica los felinos fueron considerados como seres asociados con la luna, la noche y la humedad. (INAH, 2019)

Figura 53*Lápida 4 Conejo*

Lápida 4 conejo, Xochicalco, estructura A, Alto: 51.2 cm, ancho: 50.5 cm, profundidad: 15.5 cm, Fotografía Archivo Digital, MNA. 2019

Lápida calendárica, que representa cuatro fechas: cinco *acatl*, cuatro *tochtli*, siete ojo de reptil o de *ehécatl* y seis *ollin*, encerrados en cuatro cuadrantes rectangulares, tallados en bajo relieve. (INAH, 2021)

Rampa de las Losas de los Animales

Figura 54

Lozas Zoomórficas



Lozas Zoomórficas fotografía INAH, Museo de Sitio de Xochicalco, 2019

Hasta el momento se han encontrado en el sitio alrededor de 400 lápidas con grabados zoomórficos que incluyen mamíferos, aves, reptiles e insectos. (INAH, 2021)¹⁷

La Arqueóloga Silvia Garza elaboró los dibujos de cada una de ellas, mismos que sirvieron de base para la identificación y que se encuentran depositados en los archivos del Proyecto Xochicalco. Una buena parte de estas representaciones se ubican en la denominada “Rampa de las Losas de los animales” dentro del sitio arqueológico, aunque se han hallado otras dispersas en otros puntos del sitio o como material constructivo de reuso. (Corona, 2014, p.19)¹⁸

El Dr. Eduardo Corona Martínez (2014) investigador del Centro INAH Morelos muestra los siguientes resultados del estudio de los dibujos a las 400 lápidas.

De las representaciones en losas se determinó trabajar en características reconocibles y particulares que permitieran establecer patrones característicos que los distinguieran de otros grupos, a lo que se denomina un morfotipo animal, lo que incluye algunas variantes dentro de ese grupo, con base en ello se determinó la clase zoológica, y en su caso la identificación más cercana a nivel especie. En 286 losas se logró determinar la identificación de algún morfotipo, el resto se consideran ejemplares no identificables, aunque se sigue trabajando en su caracterización, por lo que las cifras aquí presentadas pueden modificarse en el futuro. (Ob cit: 19-20)

Se establecieron 18 morfotipos y cuatro clases zoológicas, de ellas los niveles taxonómicos que se reconocen son cuatro especies, dos géneros, siete familias y dos órdenes. De la identificación de los morfotipos se hacen algunas consideraciones sobre sus características particulares. (Corona, 2014)

¹⁷ https://lugares.inah.gob.mx/es/zonas-arqueologicas/zonas/piezas/14887-14887-lozas-zoom%C3%B3rficas.html?lugar_id=1753

¹⁸ Eduardo Corona M. Revista ARCHAEOBIOS N 8, Vol. 1, Diciembre 2014, p. 19.

Figura 55

Morfotipos



Representación de los principales morfotipos biológicos en la muestra analizada por el DR. Eduardo Corona, ilustración Dr. Eduardo Corona, 2014, p. 20.

La muestra del Dr. Eduardo Corona presenta como resultado la siguiente tabla con una cantidad de 269 elementos, haciendo una comparación con la fauna encontrada en el lugar.

Tabla 5

Tabla Dr. Eduardo Corona

Taxón Identificable	cantidad	Arqueofauna
Lepidóptera	13	
mariposa con fauces	21	
alas de mariposa	7	
Viperidae (Crotalinae)	73	
Colubridae	7	
Serpentes	2	
Strigidae (<i>Bubo / Asio</i>)	28	
Cracidae (<i>Penelope purpureascens / Crax rubra</i>)	12	
<i>Dendrortyx</i> sp.	1	
<i>Meleagris gallopavo</i>	1	x
Accipitridae (<i>Caracara plancus / Spizaetus</i>)	8	
<i>Amazona</i> sp.	4	
<i>Geococcyx velox</i>	2	
Cuculidae (<i>Piaya / Dromococcyx</i>)	4	
Passeriformes	9	
Aves no determinables	12	
Canidae (<i>Canis / Urocyon</i>)	17	x
Canidae (<i>Canis lupus / latrans</i>)	8	x
<i>Puma concolor</i>	27	x
<i>Panthera onca</i>	10	x
Felidae: lince (cf. <i>Lynx rufus</i>) o jaguar juvenil	3	x

Se detalla los morfotipos, la identificación taxonómica al nivel de clase y, en su caso, al taxón identificable más cercano al nivel de especie. Para cada uno de ellos se indica la cantidad, así como la presencia de restos de arqueofauna (basado en Corona, 2008). (Corona, 2014, p.20)

En el libro de Morelos Diseño e Iconografía de CONACULTA encontramos las ilustraciones digitales para diferentes morfotipos de estas lápidas.

Figura 56

Serpientes

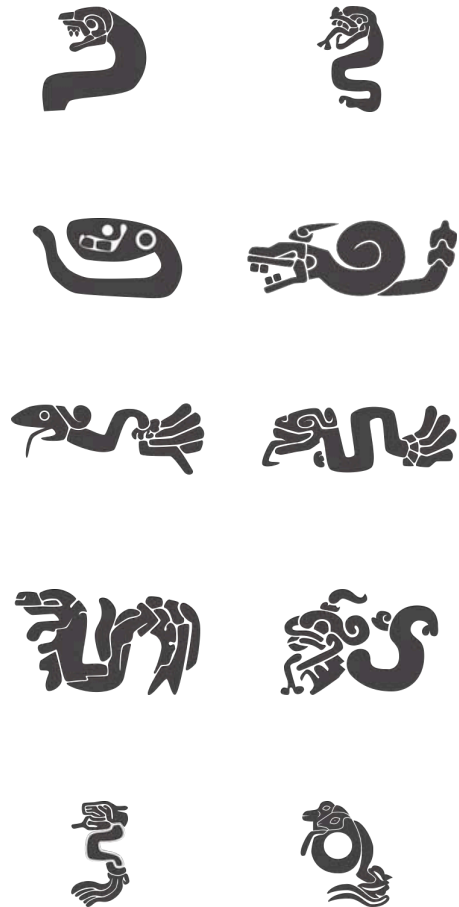


Ilustración de grabados en piedra andesita, labrada. Lápidas con motivos zoomorfos, Morelos Diseño e Iconografía, Geométrías de la Imaginación México, 2010, p. 163.

Figura 57

Felinos



Ilustración de grabados en piedra andesita, labrada. Lápidas con motivos zoomorfos, Morelos Diseño e Iconografía, Geometrías de la Imaginación México, 2010, p. 162.

Figura 58

Aves e Insectos



Ilustración de grabados en piedra andesita, labrada. Lápidas con motivos zoomorfos, Morelos Diseño e Iconografía, Geometrías de la Imaginación México, 2010, p. 164.

Figura 59

Insectos/No se sabe



Ilustración de grabados en piedra andesita, labrada. Lápidas con motivos zoomorfos. Morelos Diseño e Iconografía, Geometrías de la Imaginación México, 2010, p. 162.

Figura 60

Moldes Cerámica



Moldes Cerámica fotografía INAH, Museo de Sitio de Xochicalco, 2019

Moldes de cerámica que demuestran la gran demanda de los productos elaborados con este material tanto de aves, felinos y reptiles, entre otros animales.(INAH, 2021)¹⁹

¹⁹ https://lugares.inah.gob.mx/es/zonas-arqueologicas/zonas/piezas/14886-14886-moldes-de-cer%C3%A1mica.html?lugar_id=1753

Figura 61

Moldes Cerámica



Moldes de Cerámica, digitalización por Geometrías de la imaginación México, Morelos Diseño e Iconografía, 2010, p. 27.

Figura 62*Nicho 2, Máscara Estilo Teotihuacano*

Máscara, pectoral y cuentas de piedra Jadeíta, INAH, Museo de Sitio de Xochicalco fotografía Joanna Morayta Konicza, 2019.

Máscara de estilo teotihuacano que, engarzada con las cuentas, formaba el pectoral de un gran señor xochicalca. Este tipo de adornos fueron usados únicamente por la nobleza en ceremonias muy relevantes.²⁰

²⁰ https://lugares.inah.gob.mx/es/zonas-arqueologicas/zonas/piezas/2710-2710-nicho-2-m%C3%A1scara-estilo-teotihuacano.html?lugar_id=1753

Figura 63*Pendiente*

Pendiente de Xochicalco, Alto: 5.1 cm, ancho: 1.7 cm, profundidad: 1.1 cm, fotografía Archivo Digital MNA. 2019.

Pendiente antropomorfo en forma de penate, de pie y de frente, piernas cortas, brazos flexionados con manos sobre el vientre, cabeza cuadrada con dos mechones laterales, ataviada con *maxtlatl* y collar de cuentas cilíndricas de un hilo. Tiene una perforación cilíndrica al centro y ocho perforaciones laterales, (cuatro por un lado y una atraviesa la pieza) y seis perforaciones más en la parte posterior.²¹

²¹ https://lugares.inah.gob.mx/es/zonas-arqueologicas/zonas/piezas/8573-8573-10-0081741-pendiente.html?lugar_id=1753

Figura 64*Vaso de Alabastro*

Vaso de Alabastro encontrado en la Pirámide de las Serpientes Emplumadas, Ofrenda 1, Xochicalco, Morelos, Fotografía Archivo Digital MNA, 2019.

Vasija de paredes rectas elaborada en alabastro que presenta tres soportes sólidos cilíndricos. El ejemplar se encuentra decorado con una capa de estuco, sobre la cual se elaboró una pintura al fresco que representa a un ave exótica descendente –probablemente un quetzal- el cual apoya su cabeza sobre un glifo. A decir de César Sáenz, responsable de su excavación, guarda semejanzas

con algunos bajorrelieves de la Pirámide de las Serpientes Emplumadas de Xochicalco. (INAH, 2019)²²

En la Pirámide de la Serpiente se pueden encontrar símbolos de las regiones tributarias a Xochicalco, las imágenes generan narrativas y consolidan el estilo de la zona.

Para Xochicalco hay una lista de sus conquistas que nos da una idea del tamaño de su dominio político. El registro se encuentra en el tablero de la Pirámide de la Serpiente Emplumada donde una serie de veinticuatro paneles en bajo relieve plasman figuras sentadas vistiendo tocados con la cruz trapezoide y portando la bolsa anudada del tributo. Aunque estas figuras fueron asociadas previamente con información relacionada a un eclipse por numerosos investigadores (Peñafiel, 1890; López Lujan, 1995; Piña Chan, 1977), un examen detallado indica que este monumento realmente describe una lista de pueblos conquistados que pagaban tributo a Xochicalco.(Hirth, 2018, p. 124).

Uso de los colores

Hace más de cien años la artista victoriana Adela Breton (1849-1923) visitó México y fue tal el efecto que le produjeron los monumentos prehispánicos y coloniales, así como el de su gente, que plasmó sus imágenes en pinturas y dibujos a lápiz que hoy se conservan en el Museo de la Ciudad de Bristol. Destacan las acuarelas que pintó de Xochicalco en 1897, pues en ellas Breton

²² https://lugares.inah.gob.mx/es/zonas-arqueologicas/zonas/piezas/7380-7380-vaso-de-alabastro.html?lugar_id=1753

dejó un fiel testimonio del contenido de los relieves de la Pirámide de las Serpientes Emplumadas. (Baquedano Elizabeth, 2010, p. 68)

Figura 65

Tablero Edificio de la Serpiente



Imagen Sue Giles/ Museos, Galerías y Archivos de Bristol. (INAH, 2010, p. 68)

Tabla 8

Iconografía Total Xochicalco por Ubicación

Xochicalco	Templo Quetzal coatl	Losas de Animales	Estelas	Juego de Pelota	Piedras Varias	Museo	Total	%
1 Femenino						2	2	0.4
2 Masculino						3	3	0.6
3 Antropomorfo						3	3	0.6
4 Felino		40				2	42	8.9
6 Canino		25					25	5.3
7 Reptil		82					82	17.4
8 Ave		81		3		2	86	18.2
9 Insecto		41					41	8.7
10 Sacerdotes Serpiente	28						28	5.9
11 Emplumada	8					1	9	1.9
12 Toponimio	28				1		29	6.1
13 Celeste				1		1	2	0.4
14 Calendario	27		38		50		115	24.4
15 Marino Cargador del						3	3	0.6
16 universo	1				1		2	0.4
Total	92	269	38	4	52	17	472	100

Tabla de contenido por Antonio Méndez.

Capítulo III

Iconografía Compleja, una Propuesta Transdisciplinar

La Iconografía e Iconología de Xochicalco y su Complejidad

La iconografía es el estudio del significado de las imágenes y ha desempeñado un papel primordial en la comprensión del arte, la historia, las tradiciones religiosas y los valores sociales del México prehispánico (INAH, 2002). No es un misterio que la rica y compleja iconografía de Xochicalco mantiene una incógnita oculta sobre su verdadero y absoluto significado.

Alfredo López Austin investigador emérito del Instituto de Investigaciones Antropológicas de la Universidad Nacional Autónoma de México considera la interdisciplina como metodología fundamental para el desarrollo de imágenes prehispánicas. Es en este vaivén que se insertan los investigadores contemporáneos, quienes han abrevado de los aportes y descubrimientos de sus antecesores, las metodologías actuales son diversas atañen a disciplinas como la historia del arte, la etnohistoria, la iconografía, la epigrafía, la filología y la historia misma; por lo que cada vez más los trabajos tienden a realizarse de manera interdisciplinaria (López Austin, 2019). El Dr. Basarab Nicolescu sobre la complejidad y la interdisciplina considera que, la interdisciplina no es suficiente herramienta para el desarrollo de lo complejo, es necesaria una propuesta transdisciplinar, ya que considera que en realidad, la suma de los mejores especialistas en sus campos no puede engendrar más que una incompetencia generalizada, puesto que la suma de las competencias no es la competencia: en el plano técnico, la intersección entre los diferentes campos del saber es un conjunto vacío. (Nicolescu, 1996, p. 21)

Las imágenes prehispánicas complejas o muy complejas requieren un tratamiento transdisciplinar sumado al desarrollo interdisciplinar propuesto por López Austin, se propone una metodología transdisciplinar para el desarrollo de imágenes complejas prehispánicas basada en tres puntos:

- 1- La Iconografía prehispánica compleja se desarrolla con la complejidad de la sociedad. La sabiduría popular permitirá contrarrestar la ignorancia individual. Las imágenes prehispánicas deben de ser públicas, no estar en manos de un instituto, no esperar que su investigador asignado considere cuando es el momento apropiado para publicarlas, estas acciones no contribuyen al desarrollo del conocimiento.

Basarab Nicolescu sobre estas acciones comenta que dos especialistas de la misma disciplina tienen dificultades, hoy en día, para comprender sus propios resultados recíprocos. Esto no tiene nada de monstruoso en la medida en que es la inteligencia colectiva de la comunidad, atada a esta disciplina, la que la hace progresar, y no un solo cerebro el que debería conocer todos los resultados de todos estos colegas cerebros, lo cual es, además, imposible, por que hoy existen cientos de disciplinas. (Nicolescu, 1996, p. 31)

- 2- El verdadero significado de las imágenes prehispánicas complejas es proporcional al conocimiento alcanzado sobre el Tercer Incluido²³.

²³ El mérito histórico de Lupasco (Stéphane Lupasco filósofo francés, rumano, 1900- 1988) fue haber mostrado que la lógica del tercero incluido es una verdadera lógica, formalizable y formalizada, multivalente (de tres valores: A,

Basarab Nicolescu en su manifiesto a la transdisciplinaridad propone como esta disciplina puede llevarnos a replantear, a dar una nueva lectura a los conocimientos antiguos, a explorar de otra manera el conocimiento de nosotros mismos aquí y ahora. La existencia de los niveles de Realidad diferentes ha sido afirmada por diversas tradiciones y civilizaciones, pero esta afirmación estaba fundada sobre dogmas religiosos o sobre la exploración del universo interior (Basarab Nicolescu, 1996, p. 24); como lo pueden expresar las civilizaciones prehispánicas y podrá ser comprendido a medida que se comprendan las distintas realidades.

3- La transrealidad como generador de imágenes e íconos prehispánicos y contemporáneos.

El conocimiento de uno mismo permitirá el acceso a diferentes realidades²⁴, el *Tlacuilo* con esta capacidad podrá interactuar entre realidades o acceder al tercer incluido, brindando información e imágenes a esta realidad. Este punto atiende al grado ontológico de cada lector. Estos accesos permitirán descifrar y comprender las imágenes prehispánicas.

no-A y T) y no-contradictoria. Lupasco, como Husserl, era de la casta de los pioneros; su filosofía, que toma como punto de partida la física cuántica, ha sido marginalizada por los físicos y los filósofos. En cambio, tuvo curiosamente un poderoso impacto, aunque oculto, entre los psicólogos, los sociólogos, los artistas o los historiadores de las religiones. (Basarab Nicolescu, 1996, p. 28)

²⁴ El mayor impacto cultural de la revolución cuántica es, en realidad, el cuestionamiento del dogma filosófico contemporáneo de la existencia de un solo nivel de Realidad. Demos a la palabra “realidad” su sentido pragmático y ontológico. Entiendo por Realidad, en primer lugar, lo que resiste a nuestras experiencias, representaciones, descripciones, imágenes o formalizaciones matemáticas. La física cuántica nos ha permitido descubrir que la abstracción no es sólo un intermediario entre nosotros y la Naturaleza, una herramienta para describir la realidad, sino una de las partes constitutivas de la Naturaleza. (Nicolescu, 1996, p. 23)

Para que el conocimiento de lo complejo sea reconocido en tanto que conocimiento, es necesario pasar por una pregunta: ¿Si la complejidad de la que hablamos es una complejidad sin orden, su conocimiento no tendría sentido, o acaso oculta un nuevo orden y una simplicidad de una nueva naturaleza que sería justamente el objeto del nuevo conocimiento? Es necesario, entonces, escoger entre una vía de perdición y una vía de esperanza (Nicolescu 1996, p. 34). Las imágenes con un fundamento complejo mantienen su verdadero significado al ser representaciones de otras realidades. La física cuántica nos ha permitido descubrir que la abstracción no es sólo un intermediario entre nosotros y la Naturaleza, una herramienta para describir la realidad, sino una de las partes constitutivas de la Naturaleza. (Nicolescu, 1996, p. 23)

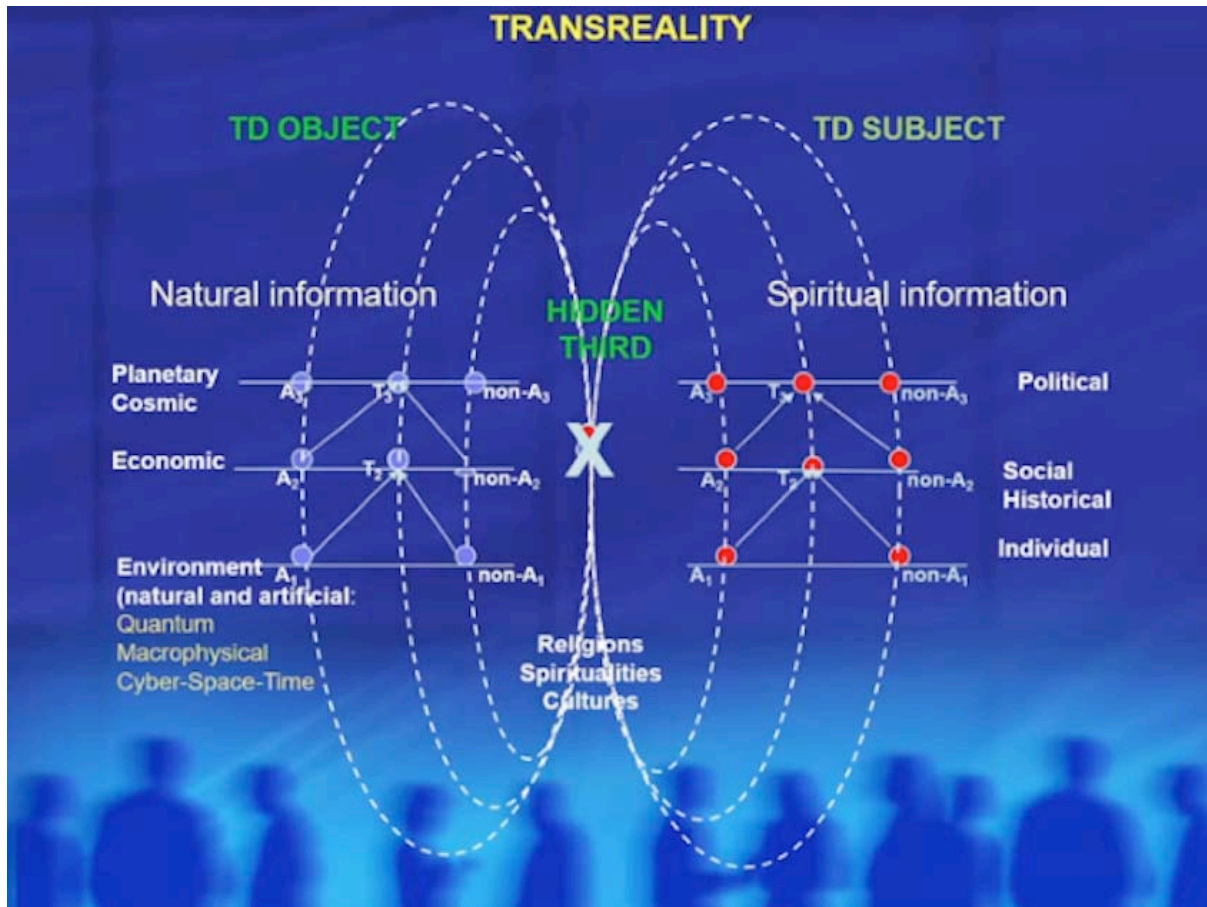
En el diagrama sobre los niveles de la transrealidad de Basarab, nos muestra como el conocimiento cultural puede incluir un significado oculto (2020). Este diagrama se asemeja al desarrollado por López Austin para el concepto mesoamericano del tiempo. (2019)

Basarab sobre las culturas antiguas nos dice:

El espíritu humano ha estado obsesionado, desde La Noche de los Tiempos, con la idea de leyes y de orden, para dar un sentido al Universo donde vivimos y a nuestra propia vida. Los antiguos inventaron la noción metafísica, mitológica y metafórica de cosmos. Se acomodaban muy bien a una Realidad Multidimensional, poblada de entidades diferentes: de los hombres a los dioses, pasando eventualmente por una serie de intermediarios. Dichas entidades vivían en su propio mundo, regido por sus propias leyes, pero ligadas a leyes cósmicas comunes que engendraban un orden cósmico común. Los dioses podían, así, intervenir en los asuntos de los hombres y los hombres, a veces, estaban hechos a la imagen de los dioses, y todo tenía un sentido, más o menos oculto, pero al fin y al cabo, un sentido. (Basarab, 2019)

Figura 66

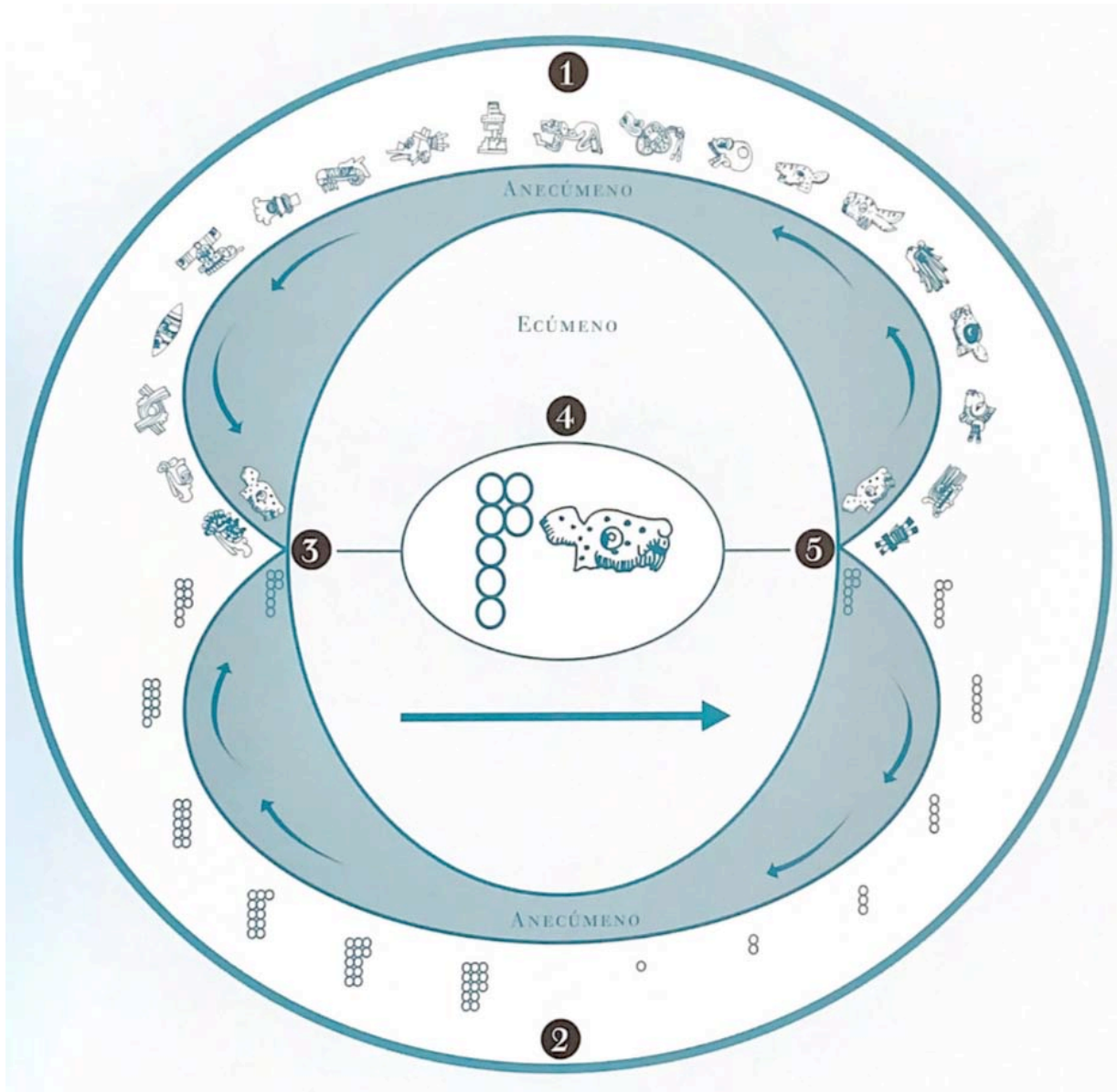
Diagrama Transrealidad de Basarab Nicolescu 2020



La unidad abierta entre el Objeto transdisciplinario y el Sujeto transdisciplinario se traduce por la orientación coherente del flujo de información que atraviesa los niveles de Realidad y del flujo de conciencia que atraviesa los niveles de percepción. Esta orientación coherente otorga un nuevo sentido a la verticalidad del ser humano en el mundo (Nicolescu, 1996, p. 27). La visión de las culturas prehispánicas nos muestra una nueva visión del mundo, que responde a las múltiples y rigurosas preguntas más relevantes para Nicolescu sobre la transrealidad.

Figura 67

Diagrama Concepto Mesoamericano del Tiempo, López Austin 2019



Las imágenes prehispánicas pueden presentar una interpretación natural, los que Morante llama la transparencia iconográfica, entendemos por transparencia icónica el hecho de que podamos

leer en un signo el objeto tal cual se refiere. Por ejemplo, el que aparezca la imagen de un conejo indica el día conejo. (Morante, 2019, p. 33)

Alfredo López Austin (2019, p. 81) sobre el concepto mesoamericano del tiempo y su complejidad, redacta:

El dios- día se forma por la coincidencia de dos dioses; recorre el ecúmeno y, al terminar su trabajo, regresa al anecúmeno, donde sus componentes vuelven a fusionarse y a tomar su respectivo lugar en el ciclo de su propia serie.

1. Circulación en el anecúmeno de los dioses de nombre figurativo que integran los días.
2. Circulación en el anecúmeno de los dioses de nombre numeral que integran los días.
3. Punto de fusión de los dioses antes de entrar al ecúmeno.

Se funden el dios Jaguar y el dios Siete al empezar el día.

4. Durante su trayecto de función temporal en el ecúmeno, el dios está formado por la unión del dios Jaguar y el dios Siete.
5. Punto de fisión y separación de los dos componentes del día 7 jaguar al terminar su periodo y regresar al anecúmeno. (Austin, 2019, p. 81)

Estas imágenes pueden ser de una iconografía sencilla e iconología compleja o viceversa. Sobre los símbolos calendáricos Alfredo López Austin señala que se trata de un sistema integrado por escasos símbolos que se manejan con reglas complejas de carácter cardinal, ordinal, operativo y combinatorio. (Austin, 2019, p. 79)

Conclusiones

La estética xochicalca fue de gran influencia e inspiración para las culturas del postclásico. En sus lapidarios, murales y códices podemos ver como con gran maestría reprodujeron los rasgos heredados de la cultura xochicalca, la base icónica en forma de petate, las volutas que se desprenden y curvan simétricamente, los íconos calendáricos que sustituyen a los gobernantes por flores, se pueden admirar al representados con gran esplendor por sus culturas predecesoras.

Más de cuatrocientos íconos analizados, ubicados en el Templo de Quetzalcóatl, las losas de los animales, estelas, juego de pelota, monolitos y el museo de sitio, con iconografía de representaciones femeninas, masculinas, sacerdotes, seres antropomorfos, felinos, caninos, reptiles, aves, insectos, serpientes emplumadas, toponimios, figuras celestes, calendáricas, cargadores del universo, morfotipos e íconos abstractos nos muestran la especialización de esta cultura en sus imágenes.

Principalmente se representaron imágenes calendáricas, con una presencia del 24% de la muestra analizada, seguido por la imagen de aves, con una representación total de 18% y 86 íconos de la muestra. Consolidando a Xochicalco como una de las ciudades mas importantes de mesoamérica, lugar donde se reformó el sistema calendárico y su iconografía, cuyo refinado estilo fue conservado por las culturas posteriores y a la fecha. Las aves y sus representaciones permiten renombrar y reimaginar Xochicalco o Totolhualco, como lo indica su iconografía.

Los artistas de Xochicalco fueron reconocidos y evocados por artistas de grandes culturas como la Mexica, apropiándose de la estética e iconografía xochicalca para representarla y engrandecerla en las fachadas de sus ciudades, calendarios, códices e imágenes en general.

Así cada vez que se analice un códice prehispánico se podrá ya leer su esencia estética fundada en Xochicalco durante el horizonte epiclásico. El gran valor y la importancia de la iconografía e iconología de Xochicalco se presenta de manera ordenada y clara para continuar con su desarrollo.

La verdadera iconología de las imágenes xochicalcas puede ser compleja de analizar, se presentan tres puntos desde una perspectiva transdisciplinar para el desarrollo de imágenes prehispánicas complejas, la metodología transdisciplinar se basa en los puntos:

- La iconografía prehispánica compleja se desarrolla con la complejidad de la sociedad, las imágenes públicas permitirán que la sabiduría y complejidad de la sociedad, contrarreste la complejidad de las imágenes; es abordar la complejidad desde la complejidad.
- El verdadero significado de las imágenes prehispánicas complejas es proporcional al conocimiento alcanzado sobre el Tercer Incluido, a medida que los seres se internen y desarrollen conocimiento sobre el tercer incluido el verdadero significado de las imágenes será revelado o reconocido.

- La Transrealidad como generador de imágenes e íconos; las diferentes realidades o el mismo tercer oculto son revelados desde las imágenes y así el significado mismo de las imágenes complejas.

La transdisciplina permite y contribuye al desarrollo iconográfico e iconológico de las imágenes prehispánicas complejas otorgando la posibilidad de descubrir el conocimiento antiguo y generar nuevo conocimiento.

La iconografía e iconología en Xochicalco poseen una gran valor y son de suma importancia, se presentan como una muestra que permite una nueva experiencia iconográfica.

La palabra iconografía deriva de imagen y escritura; a diferencia de las imágenes prehispanicas realizadas en piedra, la escritura prehispánica no perduró el paso del tiempo. Esta muestra no necesariamente utiliza los textos. Las soluciones relevantes se obtienen en cuanto al inventario temático de las imágenes, su ubicación, relación y cantidad. Permitiendo un análisis iconográfico complejo con fines ilimitados, para un grupo de imágenes con un considerable rezago en su estudio y publicación; permitiendo un avance significativo en el desarrollo de imágenes prehispánicas.

Referencias

- Zuñiga María Guadalupe (1985). *Geohistoria de las divisiones territoriales del Estado de Morelos 1519- 1980*. Instituto de Geografía de la UNAM, p. 156.
- Panofsky, Erwin (1987). *El significado en las artes visuales*. Alianza Editorial, Madrid, p. 45.
- Garza, Silvia (2015). *Una nueva estela de Xochicalco*. En el Volcán insurgente corriente crítica de trabajadores de la cultura. <http://www.enelvolcan.com/mzoabr2015/385-una-nueva-estela-de-xochicalco>
- Morante López, R. (2019). *Los calendarios de Xochicalco, Morelos*. Anales de Antropología, UNAM, n. 53-2: 135-149, p. 140.
- Kenneth G. Hirth (2018). *Arqueología e Historia del Estado de Morelos, México*. Revista de Arqueología Mexicana, INAH, p. 53.
- Waite Charles, B. (2015), El Tlacuache, suplemento cultural; *Las primeras fotografías de Xochicalco*, La Jornada, n. 672, p. 3.
- Helmke, Christophe (julio-diciembre 2017). *Tras las huellas de la tradición cartográfica en el altiplano central de México*, Estudios de Cultura Náhuatl, n. 54, p. 100. www.historicas.unam.mx/publicaciones/revistas/nahuatl/nahuatl.html

Hirth G. Kenneth (2018). *De Teotihuacán a Xochicalco*. Historia de Morelos, La Arqueología en Morelos, México UAEM, p. 126.

Vela Enrique (2021). *35 Obras Maestras, Visión del México Antiguo*. México. Revista de Arqueología Mexicana, n. 96, p. 62.

Corona M. Eduardo (diciembre 2014). *Relieves con motivos zoomorfos en Xochicalco, Morelos*. Revista ARCHAEOBIOS. UNAM, n. 8, vol. 1, p. 20

Gaza Tarazona Silvia (2010). *Esculturas de cerámica de Xochicalco, Profecías Mayas*. México. Revista de Arqueología Mexicana, n. 103, p. 22.

Manzanilla Linda y López Luján Leonardo (2014). *El Horizonte Clásico*. Historia Antigua de México. CONACULTA, Vol II, p. 7.

Durán, Fray Diego (2006). *Historia de las Indias de la Nueva España e islas de la tierra firme*. Editorial Porrúa. México. Tomo II. Tercera edición. Colección: Biblioteca Porrúa, p. 21.

Hirth G. Kenneth (2018). Revista de Arqueología Mexicana. *Arqueología e Historia del Estado de Morelos*. México. INAH, p. 52.

López Austin Alfredo (2019). *Ligas entre el mito y el ícono en el pensamiento cosmológico*. Instituto de Investigaciones Antropológicas, UNAM, p. 43.

Hernández Vázquez María Elizabeth y Morayta Mendoza Luis Miguel (2010). Geometrías de la Imaginación. *Morelos Diseño e Iconografía*. CONACULTA, p. 162.

Morante López, Rubén B. (1994), *El Templo de las Serpientes Emplumadas de Xochicalco*, Universidad Veracruzana, México, p. 11.

Morante López, Rubén B. (2019). Anales de Antropología, *Los calendarios de Xochicalco, Morelos*, Instituto de Investigaciones Antropológicas, México, p. 21.

Nicolescu Basarab (1996). *LA TRANSDISCIPLINARIEDAD Manifiesto*. Multiversidad Mundo Real Edgar Morin, A.C. p. 23.

Morin Edgar (1990). *Introducción al pensamiento complejo*. Editorial Gedisa, p. 87.

López Austin Alfredo (2019). *Códices de México*. INAH, p. 79.

Cuernavaca, Morelos a 30 de agosto de 2022

Dra. Laura Silvia Iñigo Dehud,

Coordinadora de la Maestría en Imagen, Arte, Cultura y Sociedad

Universidad Autónoma del Estado de Morelos

P r e s e n t e

Por medio de la presente le comunico que he leído la tesis:

Iconografía prehispánica: compendio y composición de signos durante el horizonte epiclásico en el estado de Morelos

que presenta el alumno:

ANTONIO DE JESÚS MÉNDEZ TORRES

Para obtener el grado de Maestra en Imagen, Arte, Cultura y Sociedad. Considero que dicha tesis reúne los requisitos necesarios para ser sustentada en el examen de grado por lo que doy mi **VOTO APROBATORIO** para que se proceda a la defensa de la misma.

Lo anterior con base en: Que la tesis aporta un estudio transdisciplinar que examina la iconografía prehispánica desde una perspectiva compleja que involucra la historia, el diseño, la arqueología, la antropología y la imagen, con el propósito de difundir el capital cultural intangible de la región de Morelos y su decodificación para que las generaciones comprendan el valioso acervo de imágenes y signos que enriquecen nuestra identidad.

Sin más por el momento me despido, quedando de usted para cualquier aclaración.

A T E N T A M E N T E

Por una humanidad culta

Dra. María Araceli Barbosa Sánchez

Profesora investigadora Fac. Diseño, UAEM.



UNIVERSIDAD AUTÓNOMA DEL
ESTADO DE MORELOS

Se expide el presente documento firmado electrónicamente de conformidad con el ACUERDO GENERAL PARA LA CONTINUIDAD DEL FUNCIONAMIENTO DE LA UNIVERSIDAD AUTÓNOMA DEL ESTADO DE MORELOS DURANTE LA EMERGENCIA SANITARIA PROVOCADA POR EL VIRUS SARS-COV2 (COVID-19) emitido el 27 de abril del 2020.

El presente documento cuenta con la firma electrónica UAEM del funcionario universitario competente, amparada por un certificado vigente a la fecha de su elaboración y es válido de conformidad con los LINEAMIENTOS EN MATERIA DE FIRMA ELECTRÓNICA PARA LA UNIVERSIDAD AUTÓNOMA DE ESTADO DE MORELOS emitidos el 13 de noviembre del 2019 mediante circular No. 32.

Sello electrónico

MARIA ARACELI BARBOSA SANCHEZ | Fecha:2022-08-30 13:12:53 | Firmante

VJnl3XOASjFCXab0WgRgegrDI4bZftGLFq/X1ZOpXrExsWvSh/Hna8n1ONHcT1hvGTtagHIZixMUWKmzZldzqQFTnsU82fu0hpcECAo7iEkMTODuHpnY7me+sGZBFh/0GBExlps+
xwVb8UanEwRImXZCHuVhG1UkyzcyjSzVyDXOoXR6e6JKP86KopciktC6JlhCKDIOBWkpcidDPnIDGK5D/Pko6NEvX2Y4Hi+miuD71dfQp25Lz2gT0l4X3aDHFwv+bKB4f0l9LF5dj
EmBHMAzC82sAb22FVPcfPqT66ly9wjUU7LlxnaVeyEM8uv41jUKNkycmoVC6gKVoZ0z5VQ==

Puede verificar la autenticidad del documento en la siguiente dirección electrónica o
escaneando el código QR ingresando la siguiente clave:



[Mc6CgrKoy](#)

<https://efirma.uaem.mx/noRepudio/pUS9D8eqe5lRysNY5TKLyllcRKaMQmDj>



Cuernavaca, Morelos a 20 de agosto de 2022

Dra. Laura Silvia Iñigo Dehud,

Coordinadora de la Maestría en Imagen, Arte, Cultura y Sociedad

Universidad Autónoma del Estado de Morelos

P r e s e n t e

Por medio de la presente le comunico que he leído la tesis:

Iconografía prehispánica: compendio y composición de signos durante el horizonte epiclásico en el estado de Morelos

que presenta el alumno:

ANTONIO DE JESÚS MÉNDEZ TORRES

Para obtener el grado de Maestra en Imagen, Arte, Cultura y Sociedad. Considero que dicha tesis reúne los requisitos necesarios para ser sustentada en el examen de grado por lo que doy mi **VOTO APROBATORIO** para que se proceda a la defensa de la misma.

Lo anterior con base en: que la tesis tiene un desarrollo teórico pertinente al posgrado y el proceso de investigación fue muy satisfactorio, complejizándose y permitiendo hacer un aporte teórico al conocimiento relacionado con el análisis de la imagen por medio de métodos iconográficos.

Sin más por el momento me despido, quedando de usted para cualquier aclaración.

A T E N T A M E N T E

Por una humanidad culta

Mtra. Lizandra Cedeño Villalba



UNIVERSIDAD AUTÓNOMA DEL
ESTADO DE MORELOS

Se expide el presente documento firmado electrónicamente de conformidad con el ACUERDO GENERAL PARA LA CONTINUIDAD DEL FUNCIONAMIENTO DE LA UNIVERSIDAD AUTÓNOMA DEL ESTADO DE MORELOS DURANTE LA EMERGENCIA SANITARIA PROVOCADA POR EL VIRUS SARS-COV2 (COVID-19) emitido el 27 de abril del 2020.

El presente documento cuenta con la firma electrónica UAEM del funcionario universitario competente, amparada por un certificado vigente a la fecha de su elaboración y es válido de conformidad con los LINEAMIENTOS EN MATERIA DE FIRMA ELECTRÓNICA PARA LA UNIVERSIDAD AUTÓNOMA DE ESTADO DE MORELOS emitidos el 13 de noviembre del 2019 mediante circular No. 32.

Sello electrónico

LIZANDRA CEDEÑO VILLALBA | Fecha:2022-08-20 13:28:47 | Firmante

Frg2VWpM4gT2mXhndYkBgaf7Og9o96bVE7oxFqK32+WtqlppH0B+BfsBUQ99YzZ7xPW9XLK/TN8creET5hXJioLKj140xlf+WaWX0yM0V5+D8ZZf4hJgfsSUoA+yFhAbFFnVvSV
KDRStCjK+UKoG8R4fK8Ck+VXXMJ5DzaskLINCYD87BcqCgUx+yM8PDgw4xfAreZ9ISJkRqCtutlSizcheBRVylNazOFDL0n79oYHSeNqPPhUxbBB6kvIHCFQc4foTJm2KsUECX
6Bn9WK0jv48wilTHuR+n4gVXtS6TE0Y7oo5J1dePmHTk552UfSozUEhAq8qCVBvz753IFoZfw==

Puede verificar la autenticidad del documento en la siguiente dirección electrónica o
escaneando el código QR ingresando la siguiente clave:



[2h4MFidrf](#)

<https://efirma.uaem.mx/noRepudio/B0jVHWbLGyfQYMsLmqw2T4BNdonu98r6>



Cuernavaca, Morelos a 9 de agosto de 2022

Dra. Lorena Noyola Piña,

Directora de la Facultad de Diseño

Universidad Autónoma del Estado de Morelos

P r e s e n t e

Por medio de la presente le comunico que he leído la tesis:

Iconografía prehispánica: compendio y composición de signos durante el horizonte epiclásico en el estado de Morelos

que presenta el (la) alumno (a):

ANTONIO DE JESÚS MÉNDEZ TORRES

Para obtener el grado de Maestra en Imagen, Arte, Cultura y Sociedad. Considero que dicha tesis reúne los requisitos necesarios para ser sustentada en el examen de grado por lo que doy mi **VOTO APROBATORIO** para que se proceda a la defensa de la misma.

Lo anterior con base en: Lo anterior con base en que la tesis refleja un manejo adecuado de los conceptos adquiridos a lo largo del posgrado, y cumple con todos los puntos establecidos en los lineamientos de titulación de la Maestría en Imagen Arte, Cultura y Sociedad.

Sin más por el momento me despido, quedando de usted para cualquier aclaración.

A T E N T A M E N T E

Por una humanidad culta

DRA. LAURA SILVIA IÑIGO DEHUD

PITC Facultad de Diseño UAEM



UNIVERSIDAD AUTÓNOMA DEL
ESTADO DE MORELOS

Se expide el presente documento firmado electrónicamente de conformidad con el ACUERDO GENERAL PARA LA CONTINUIDAD DEL FUNCIONAMIENTO DE LA UNIVERSIDAD AUTÓNOMA DEL ESTADO DE MORELOS DURANTE LA EMERGENCIA SANITARIA PROVOCADA POR EL VIRUS SARS-COV2 (COVID-19) emitido el 27 de abril del 2020.

El presente documento cuenta con la firma electrónica UAEM del funcionario universitario competente, amparada por un certificado vigente a la fecha de su elaboración y es válido de conformidad con los LINEAMIENTOS EN MATERIA DE FIRMA ELECTRÓNICA PARA LA UNIVERSIDAD AUTÓNOMA DE ESTADO DE MORELOS emitidos el 13 de noviembre del 2019 mediante circular No. 32.

Sello electrónico

LAURA SILVIA ÑIGO DEHUD | Fecha:2022-08-09 12:41:54 | Firmante

MwwEwF8zyMzBUeeH/VWWEdoSOI79k2wTrWRsKknpnYgw27SMQA36Xz0dnqJIF+26dAHZuvwOUuKD3abzBahz+deXKopCSA43tfapL7hKwMp5iAcJ01zs9Pxl6SNcBojRtmR
Y9MFwq5UBq3QAzZ6LPc7jnFQGPJrEYio1CqGdKldccY8WHQd1GEfu5kXK7XW7FhYUIQOJDzoonskLaZGTJudHaeo/Rot+0ME7RDS+dg/iUhXB9wIV0YjGkrzlihjTMJan0TZKwc
9Vs32kwG/AqwlHUzPgYydBIJk48M+QGlxRWP/hQp21H187iKlx0KzTgv2qorav2xYij41/Rj/2g==

Puede verificar la autenticidad del documento en la siguiente dirección electrónica o
escaneando el código QR ingresando la siguiente clave:



[LVpAwOjlb](#)

<https://efirma.uaem.mx/noRepudio/0hwM2LzC5MAZ9Ya18jibVnMuzQzibQ0e>



Cuernavaca, Morelos a 30 de Agosto de 2022

Dra. Laura Silvia Iñigo Dehud,
Coordinadora de la Maestría en Imagen, Arte, Cultura y Sociedad
Universidad Autónoma del Estado de Morelos
P r e s e n t e

Por medio de la presente le comunico que he leído la tesis:

Iconografía prehispánica: compendio y composición de signos durante el horizonte epiclásico en el estado de Morelos

que presenta el (la) alumno (a):

ANTONIO DE JESÚS MÉNDEZ TORRES

Para obtener el grado de Maestro en Imagen, Arte, Cultura y Sociedad. Considero que dicha tesis reúne los requisitos necesarios para ser sustentada en el examen de grado por lo que doy mi **VOTO APROBATORIO** para que se proceda a la defensa de la misma.

Lo anterior con base en: La investigación realizada presenta una propuesta de análisis compleja de la imagen en diversos elementos prehispánicos resaltando una extensa documentación y recuperación metodológica acorde a los objetivos propuestos. Sin duda es un trabajo que realiza un aporte a los estudios iconográficos en México. Cumple satisfactoriamente todos los requisitos de una investigación de posgrado.

Sin más por el momento me despido, quedando de usted para cualquier aclaración.

A T E N T A M E N T E

Por una humanidad culta

Dr. ALEX RAMON CASTELLANOS DOMINGUEZ

PITC CICSER UAEM



UNIVERSIDAD AUTÓNOMA DEL
ESTADO DE MORELOS

Se expide el presente documento firmado electrónicamente de conformidad con el ACUERDO GENERAL PARA LA CONTINUIDAD DEL FUNCIONAMIENTO DE LA UNIVERSIDAD AUTÓNOMA DEL ESTADO DE MORELOS DURANTE LA EMERGENCIA SANITARIA PROVOCADA POR EL VIRUS SARS-COV2 (COVID-19) emitido el 27 de abril del 2020.

El presente documento cuenta con la firma electrónica UAEM del funcionario universitario competente, amparada por un certificado vigente a la fecha de su elaboración y es válido de conformidad con los LINEAMIENTOS EN MATERIA DE FIRMA ELECTRÓNICA PARA LA UNIVERSIDAD AUTÓNOMA DE ESTADO DE MORELOS emitidos el 13 de noviembre del 2019 mediante circular No. 32.

Sello electrónico

ALEX RAMON CASTELLANOS DOMINGUEZ | Fecha:2022-08-30 14:25:13 | Firmante

ViNaoBCX00L9uqBzxcCfp+emmHDbpOstLO3S1AeTzf2VBOdUNxN0MXQjTa7xqjkUBoZTTjhNXmTUUMamU/8Ca6D/TCYGCUECMq7GXgj75rbWy18D60pw8WGuh2xh5b8P/c
CMfuYTL7q0dCC0BkgO24kzfo41szg6OikOe1c/LPx+ulECDjcmHXSHVCuuA9B7gJjX46YcFC2ILlBjB667MQv0zNIELDQsxMMMstHwEg3rccjTMIYvAimLsgGLH3f8i0gs6M+3a+vB
rkT6cjfA0lo7F3LFIBECZrbh+/JYnZka1WaF004EjMn/VX2Ck8LMzfdY8ChvXuEbK2tpbTWAg==

Puede verificar la autenticidad del documento en la siguiente dirección electrónica o
escaneando el código QR ingresando la siguiente clave:



[2SicHahXo](#)

<https://efirma.uaem.mx/noRepudio/xWqnIkGSEoJG8HQmQjYNDeRFwWR1hLKE>



Cuernavaca, Morelos a 11 de agosto de 2022

Dra. Lorena Noyola Piña,

Directora de la Facultad de Diseño

Universidad Autónoma del Estado de Morelos

P r e s e n t e

Por medio de la presente le comunico que he leído la tesis:

Iconografía prehispánica: compendio y composición de signos durante el horizonte epiclásico en el estado de Morelos

que presenta el (la) alumno (a):

ANTONIO DE JESÚS MÉNDEZ TORRES

Para obtener el grado de Maestra en Imagen, Arte, Cultura y Sociedad. Considero que dicha tesis reúne los requisitos necesarios para ser sustentada en el examen de grado por lo que doy mi **VOTO APROBATORIO** para que se proceda a la defensa de la misma.

Lo anterior con base en: que la tesis refleja un manejo adecuado de los conceptos adquiridos a lo largo del posgrado, su investigación aporta una visión innovadora respecto al tema elegido y cumple con todos los puntos establecidos en los lineamientos de titulación de la Maestría en Imagen Arte, Cultura y Sociedad.

Sin más por el momento me despido, quedando de usted para cualquier aclaración.

ATENTAMENTE



DRA. MARTHA GABRIELA MENDOZA CAMACHO



UNIVERSIDAD AUTÓNOMA DEL
ESTADO DE MORELOS

Se expide el presente documento firmado electrónicamente de conformidad con el ACUERDO GENERAL PARA LA CONTINUIDAD DEL FUNCIONAMIENTO DE LA UNIVERSIDAD AUTÓNOMA DEL ESTADO DE MORELOS DURANTE LA EMERGENCIA SANITARIA PROVOCADA POR EL VIRUS SARS-COV2 (COVID-19) emitido el 27 de abril del 2020.

El presente documento cuenta con la firma electrónica UAEM del funcionario universitario competente, amparada por un certificado vigente a la fecha de su elaboración y es válido de conformidad con los LINEAMIENTOS EN MATERIA DE FIRMA ELECTRÓNICA PARA LA UNIVERSIDAD AUTÓNOMA DE ESTADO DE MORELOS emitidos el 13 de noviembre del 2019 mediante circular No. 32.

Sello electrónico

MARTHA GABRIELA MENDOZA CAMACHO | Fecha:2022-09-01 21:45:28 | Firmante

Ts6eGoTGtel2TpDTrcP1EFi6sgo1AdYqeCGROoL3Un1+SKr2UV+E4YncnSY68O/jiSQOs6xEyNNYDirIKqaq7YwEg7wGvAwplv8e6GxzoEIIKNx1so2UQ6w6etMDpFDOe3GnwD0wdK/14vtcZXUv5uC2H15/kWpPp2tB9DbL2M4TYT/Y2HAHl8tNcXG3lJjzAFJzUyLtxCEwSwcu7ejddp7aF85FvCtg7rT+C2uAANHRiFIKxi6dnwBATO MJLY/YeVFzc9VTDrmRR0Sb pkp7+n3E+xieY4Cv0u94Gsjmc4zPND8ImTNnxkKiUtqvMrxtmTPH6abKVWp3Q5ltv134JQ==

Puede verificar la autenticidad del documento en la siguiente dirección electrónica o
escaneando el código QR ingresando la siguiente clave:



[62lw7KCj](#)

<https://efirma.uaem.mx/noRepudio/ulcivRjP1BoY47fSHAIvdph8A7zJ46Xt>

