

Xochitepec

Una cronología comentada



Rodrigo Tovar Cabañas
Concepción Alvarado Rosas

Universidad Autónoma del Estado de Morelos

Xochitepec:
Una cronología comentada

Xochitepec:
Una cronología comentada

Rodrigo Tovar Cabañas
Concepción Alvarado Rosas

Esta obra fue publicada con financiamiento del Fondo de Consolidación 2008 y del Programa de Mejoramiento del Profesorado (PROMEP).

Tovar Cabañas, Rodrigo

Xochitepec : Una cronología comentada / Rodrigo Tovar Cabañas, Concepción Alvarado Rosas. – Cuernavaca, Morelos : Universidad Autónoma del Estado de Morelos, 2011.

148 p. : il.

ISBN 978-607-7771-46-3

1. Xochitepec, Morelos – Historia 2. Xochitepec, Morelos – Condiciones sociales 3. Xochitepec, Morelos – Geografía I. Alvarado Rosas, Concepción, coaut. II. tit.

LCC F1391.X6

DC 972.49

Xochitepec: Una cronología comentada

Primera edición, 2011

Copyright©2011

Universidad Autónoma del Estado de Morelos

Comité Editorial

Av. Universidad 1001 Col. Chamilpa

Cuernavaca, Mor.

Autores: Rodrigo Tovar Cabaña
y Concepción Alvarado de Rosas

Fotografía de portada: Lua Rivera,
Hacienda San Antonio Real El Puente, 2011.

ISBN 978-607-7771-46-3

ÍNDICE

PRÓLOGO	7
ALTEPEMES Y TOLCHIMALES	11
PUEBLOS Y VICARÍAS	19
LUCHAS Y POLVADERAS	31
APORTACIONES TERRITORIALES Y DE INVESTIGACIÓN.....	67
APÉNDICES.....	83
1. POBLADOS POR COLONIA Y CÓDIGO POSTAL	83
2. PERSONAJES HISTÓRICOS DESTACADOS	83
3. PRESIDENTES MUNICIPALES	89
4. LOGROS EN ECOLOGÍA Y AGRONOMÍA	91
5. GEOGRAFÍA	97
6. TRABAJOS ACADÉMICOS.....	99
ARCHIVOS.....	113
BIBLIOGRAFÍA	117

PRÓLOGO

La encomienda de realizar el prólogo de una publicación como la presente: la historia de *Xochitepec*, el “Cerro de las Flores”, es una tarea dura, pero afortunada y gratificante.

En esta investigación se consolida un arduo trabajo de los autores por el tiempo y energía que ocuparon para lograr su objetivo: *reconstruir una historia* cuya limitación más crítica era la escasa o recóndita información acerca de este poblado. En este sentido, y a fin de superar este problema, es destacable la metodología desarrollada por los investigadores.

Se trata de una búsqueda de información valiosa sobre diversos problemas sociales, económicos, políticos, ambientales e históricos, culturales, antropológicos, urbanísticos y arquitectónicos, la cual se obtuvo en diversos y variados archivos, como el Archivo General de la Nación (AGN), el Instituto Nacional de Antropología e Historia (INAH), el Centro Nacional de Desarrollo Municipal (Cedemun), la Secretaría de Turismo (Sectur), la Comisión Federal de Electricidad (CFE), el Instituto Mexicano del Seguro Social (IMSS) e incluso el Museo Británico.

Respecto a la exhaustiva información bibliográfica, esta abarca desde 1858 hasta 2008 e incluye a científicos, cronistas, historiadores y personajes ampliamente conocidos, como Fanny Calderón de la Barca, Francisco Javier Clavijero, Jorge García Icazbalceta, Alejandro de Humboldt, Antonio García Cubas y Guillermo Prieto, entre otros. También contemporáneos, como Alfredo López Austin, Cornelia Tuttle Hamilton, Lola Romanucci Schwartz, y recoge autores e investigadores especialistas en distintas disciplinas y temas sobre Morelos, como Rocío Rueda, K. Guerrero Arenas, Olga Delgado Villada y José Jasso Vega. Además, retoma investigaciones específicas derivadas de tesis de educación superior, como la tesis de licenciatura que María Cristina Saldaña Fernández realizó en 1993, titulada *Ciclo ritual en Xoxocotla, Morelos*, entre otros trabajos académicos.

De esta manera, la investigación así orientada determinó una interesante complejidad en el sentido del ordenamiento y la estructura de problema el producto titulado *Xochitepec: una cronología comentada*, pero sobre todo de una visión novedosa para comprender la historia.

El trabajo está estructurado en cuatro temas fundamentales:

ALTEPEMES Y TOLCHIMALES: Que abarca la etapa prehispánica desde hace 4 500 años. En esta parte se relata minuciosamente los procesos de migración y los asentamientos humanos, desde la migración mixe hasta la de los siete pueblos nahuas, y los procesos sucesivos de carácter cultural, técnico, social y político-militar basados en el dominio y control de las culturas y de la naturaleza, en los cuales se construyeron señoríos y naciones paulatinamente, hasta la llegada de los españoles. Destaca el proceso histórico de conformación de Xochitepec a través de sus condiciones territoriales, sus habitantes, sus personajes y sus gobernantes.

PUEBLOS Y VICARÍAS: Este capítulo abarca desde 1529 hasta 1724, y es sumamente interesante porque, por un lado, analiza el papel que tuvo la religión católica y sus representantes en Morelos y en Xochitepec, en términos de asignación de derechos y obligaciones, y de dominio sobre las tierras, los tributos, las faenas y confrontaciones entre las órdenes religiosas. Por otro lado, la hegemonía de Xochitepec, por su localización estratégica, en los ámbitos religioso, comercial y de mano de obra, así como en el de principal productor de aguamiel y pulque. En todos estos procesos destacan actores sociales como las órdenes mendicantes, los indígenas, los caciques y los habitantes de los poblados, además del medio físico, los poblados regionales y locales, y las estructuras arquitectónicas de los conventos, las parroquias, las iglesias y las haciendas de Xochitepec.

LUCHAS Y POLVAREDAS. Esta es la parte central de la obra y la más larga de la investigación, pues abarca desde principios del siglo XVIII hasta 1914, con Emiliano Zapata. El análisis parte de dos situaciones clave para reconstruir la

historia de este periodo: injusticia y agravio en contra de los habitantes de Xochitepec mediante distintas formas de despojo de sus tierras. En ellas fue central la voracidad económica de los hacendados, que se apoyaban en las estructuras de poder político y religioso, así como la agitación social con la que reaccionaron los pobladores, ante la creciente pobreza, injusticia social y expoliación de sus medios de producción. En esta etapa, el medio natural (tierras y agua) fue un factor de los conflictos económicos, políticos y sociales que detonaron la conciencia social y las reivindicaciones de justicia e igualdad, derecho, propiedad y trabajo. Todo ello desembocó en una caracterización particular de Xochitepec como engrane principal de las luchas sociales, cuya expresión más acabada se dio con Emiliano Zapata en el siglo XX. También se describen aquí de forma amena los procesos de pacificación en la región, que fueron inducidos por el clero, y se habla de las consecuencias que esto tuvo para el desarrollo de la investigación científica con personajes importantes como Humboldt, el sabio Manuel Orozco y Berra, y el geógrafo Antonio García Cubas.

APORTACIONES TERRITORIALES Y DE INVESTIGACIÓN: Este capítulo abarca desde el periodo posrevolucionario hasta el año 2008. En él se analiza el proceso de reconstitución social de Xochitepec con el retorno de sus antiguos habitantes y, como en sus orígenes, con una nueva oleada de inmigración de gente mestiza procedente de Guerrero y de gente criolla de otras partes de la república mexicana. Esta es la historia de la pérdida de hegemonía y centralidad de un pueblo que fue afectado por procesos de modernización nacionales, los cuales lo sumergieron en el deterioro social, material y ambiental, así como en el expolio de su patrimonio arqueológico. Esto se tradujo en su marginación, agravada por las políticas de desarrollo económico y turístico. Paradójicamente, esta situación ha provocado el interés de instituciones de enseñanza superior, como las universidades Autónoma del Estado de Morelos (UAEM) y Nacional Autónoma de México (UNAM), cuyos estudiantes e investigadores han puesto los ojos en este municipio, a fin de proveer los recursos científicos necesarios para recuperar el pulso y la importancia estructural que Xochitepec tuvo en otras épocas.

No cabe duda de que esta obra colma una laguna en la comprensión de los procesos históricos del país, de Morelos y de Xochitepec, por lo cual es un documento de gran valía para entender la historia desde la otra historia. Felicito por ello a sus autores, Rodrigo Tovar Cabañas y Concepción Alvarado Rosas.

Raúl Salas Espíndola
Facultad de Arquitectura, UAEM

ALTEPEMES Y TOLCHIMALES

Hace 4,500 años, al oriente del cerro de Xochitepec, sobre las frondosas riberas del río Apatlaco, se estableció un grupo de personas provenientes del noreste del actual territorio mexicano, el cual formó parte de una de las oleadas de la migración mixe del periodo premesoamericano, cuyo destino final habría concluido al sur, en La Venta, Tabasco (López., 2004; Manrique, 2000: 64-67; López, 1995a: 56).¹



Fig. 1. Esculturas olmecas descubiertas recientemente en las inmediaciones de Xochitepec (Canto, 2007).

¹ Piña Chan habla del inicio de la dispersión del Pánuco, en la que un grupo abandonó Tamoanchán, se asentó en Xochitepec, tal vez en Jumiltepec, y posteriormente se desplazó hacia Teotihuacán.

Esta sociedad estaba emparentada con la “cultura madre” de Mesoamérica, la olmeca, pero se desconoce si permaneció en aquel lugar hasta la siguiente oleada migratoria, la cual ocurrió hace 3 000 años aproximadamente (Canto, 2007). Esta segunda oleada provino del centro-sur de Mesoamérica, específicamente de los valles centrales de Oaxaca. Uno de los primeros soberanos de Xochitepec, “Cuatro Terremoto” o Tankumí, gobernó hacia el año 1046 a. C.² Es probable que los aportes culturales de la civilización mixteca, sobre todo los concernientes a técnicas de riego y agricultura,³ con el paso de los siglos contribuyeran en la consolidación del pequeño pero existente señorío xochitepeca, el cual fue contemporáneo de la fortaleza militar de Xochicalco.

Se estima que esto aconteció hace 2 000 años. Para el año 1000 d. C. comenzó a proliferar en los márgenes de las barrancas del centro-occidente en el territorio actual de Morelos una serie de estados populosos o señoríos, cuyo origen era el centro-norte de Mesoamérica y los cuales formaban parte de la última oleada migratoria prehispánica: la de los siete pueblos nahuas.⁴

Hacia el año 1150, Ce Ácatl Topiltzin Quetzalcóatl, el gobernador más importante de los colhuas (pueblo originario en el que nació Acamapixtli, el primer gobernante de Tenochtitlán), se educaba en Xochicalco (Vázquez, 1991: 109). Durante sus años de estudio, antes de emigrar a Tula, es posible que recorriera varios de estos señoríos, en especial aquellos en los que se practicaban actos ceremoniales, como Xochitepec y Coatetelco.

Dicha configuración espacial del antiguo territorio morelense hizo que la geografía política se caracterizara por guerras y alianzas constantes entre los señoríos de ascendencia tlahuica por el dominio territorial. Hacia 1200 d. C. uno de estos señoríos, el de Cuauhnáhuac, que por su ubicación geográfica se erguía

² Siguiendo a Michael Hobby (Warren, 1994), “Seis Pedernal” o Yuiñu (1045 a. C.) y “Siete Conejo” o Lekouxa (1021 a. C.) son los nombres de otros soberanos que rigieron en Xochitepec. “Seis Pedernal” era hijo de “Cuatro Terremoto” o Tankumí, mientras que “Siete Conejo” fue un guerrero proveniente de Tula que conquistó Xochitepec hacia 1021 a. C.

³ Cfr. Charles Mann (2006: 259-275).

⁴ Xochimilcas, chalcas, tecpanecas, acolhuas, tlahuicas, tlaxcaltecas y aztecas.

como una inexpugnable fortaleza al centro de la provincia tlahuica,⁵ estableció un consenso político, dinástico y militar entre los diversos *altepeme* (ciudades o poblados) del centro-occidente de la región, entre ellos el recién fundado de Xochitepec.⁶ La política de expansión territorial-dinástica que practicaban los señores de Cuauhnáhuac⁷ tuvo su clímax en 1350 d. C., con la unión matrimonial de la princesa Miahuaxíhuatl (hija del *tlatoani* de Cuauhnáhuac, Ozomatzinteuctli) con quien será más tarde segundo emperador de Tenochtitlán, Huitzilíhuatl (1403-1414) (Haskett, 1991: 3-13).

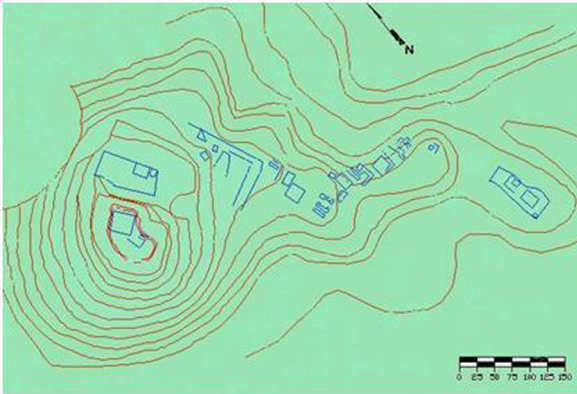


Fig. 2. Pocos saben que la zona arqueológica de Xochitepec es más extensa que la de Xochicalco (Hidalgo y Terán, 1980: 35).

Según el historiador Chimalpaín, hacia el año 11 tochtli (1386) los chalcas hicieron una alianza con Tollocan, así como con Acapiztlan, Cuauhnáhuac, Mazatepec, Xiuhtepec y Xochitepec, todos estos del valle del actual estado de Morelos, para ir en contra de los matlatzincas, a quienes, según este autor, dominaron. Este fue el inicio de las relaciones imperiales entre los reinos tlahuicas y el texcocano. Durante su reinado, el *tlatoani* texcocano

⁵Un territorio sobre el valle del actual estado de Morelos, que se extendía hasta Taxco, Guerrero.

⁶De acuerdo con Tirlau (1956: 114), la fundación de Xochitepec data del siglo XII.

⁷Techintecuhtli, Macuilxóchitl y Ozmatzintecuhtli-Tezacohuatzin.

Techotlalatzin (1357-1409) nombró jefes en Cuauhnáhuac y Mazatepec; en Xochitepec designó a Cohuatcatzin. Texcoco también había conquistado Zacatepec, Xiuhtepec y Chinatla; Oaxtepec estaba en poder de los xochimilcas (Müller, 1946: 163). Hacia 1427 Itzcóatl gobernaba Tenochtitlán, mientras que en el *altepeme* de Xochitepec Acacómitl o “Tigre Plateado” fue el sucesor de Cohuatcatzin (Dibble, 1980: 111).

Desde ese momento hasta la invasión en 1436 de la Triple Alianza —la cual estaba comandada por Itzcóatl, cuarto soberano de Tenochtitlán— a petición del *tlatoani* de Xiuhtepec, quien estaba en pugna con el de Cuauhnáhuac (Clavijero, 1958: 272-275), la vida económica en la provincia tlahuica se caracterizó por el control político-militar de la infraestructura vital de la región, como *altepeme* (ciudades), tianquiztles (mercados) apantles (acueductos), atatancos o jagüeyes (represas), ixtletles (puentes colgantes), tepetates (bancos de materiales), cuexcomates (silos o graneros), cacaxtles (medidas de transporte), tamemes (transportistas) y, sobre todo, tepextles, tolchimales y tapexcos o invernaderos tlahuicas, así como por las diversas variedades de chinampas dispuestas sobre las riberas de los ríos y lagunas de la provincia.

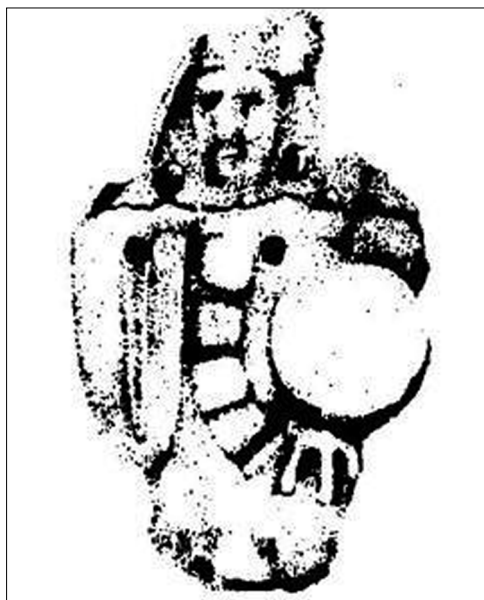


Fig. 3. Guerrero del periodo posclásico de Xochitepec (Hidalgo y Terán, 1980: 106).

A partir de entonces, la abundancia de mixtules (peces), tecuistes (cangrejos de río), xotes (caracoles de río), jumiles (una especie de garrapata o escarabajo comestible), escamoles (hormigas), cacahuates, guacamotes, olotes, nanches, guamúchiles, cazahuates, tomates, huajes, chiles, frijoles, nixtamales, clayudas, tompiates, así como de chiquihuites, ixtles, petates, metates, metlapiles (molcajetes), tilmas (indumentaria de hombres), huipiles, xincuets (vestimenta de mujeres),⁸ tepaches y pulques del altépetl de Xochitepec y demás *altepeme* circunvecinos, colmó los cuexcomates de la casa real de Texcoco. Es muy probable que en esa época Chimalpopocatzin fuera, al mismo tiempo, soberano de Xochitepec (1450-1460) y capitán del imperio azteca.

⁸ Para una relación toponímica, véase De la Peña (1995).

Los señores de Texcoco, apenas comenzaban a acostumbrarse a la abundancia gastronómica, típica de los icales (casas) tlahuicas, que llegaba hasta sus dominios a través del puerto lacustre de Chalco y, luego, por “las nuevas o recientes rutas de comercio” (Berdan y De Durand-Forest, 1980),⁹ cuando sufrieron la invasión de la alianza hispano-tlaxcalteca en abril de 1521 (Clavijero, 1558b: 231-232).



Fig. 4. El tecuiste o cangrejo de río, que se creía extinto, fué redescubierto en 2006 en las inmediaciones de la hacienda de Xochitepec.

De acuerdo con el *Códice Moctezuma*, en 5 ácatl (1523) Xochitepec quedó bajo total dominio de tlaxcaltecas y españoles, los últimos capitaneados por Hernán Cortés (Glass, 1964: 69). En relación con esa fecha, hacía medio siglo

⁹ Uno de los autores sostiene que la ruta comercial anterior a 1350 no era hacia el norte, como la de Cuauhnáhuac-Chalco-Texcoco, sino hacia el sur.

que los tlamatinemes o sabios habían previsto el final de una era y el inicio de otra; tanto nahuas como tlahuicas vieron que sus mejores *tepati* (farmacólogos) y *ticitl* (médicos brujos), entre otros especialistas de la respetable medicina náhuatl (Schendel, 1980), no podían sanar un mal que abatía por miles a su gente.¹⁰ Esta nueva época, denominada por algunos como la primera modernidad (Dussel, 2007), constituyó la revolución social más grande de todos los tiempos, ya que el contacto que supuso definió la reconfiguración de todas las rutas comerciales,¹¹ así como el surgimiento de nuevos oficios; pero sobre todo por la nueva forma de hacer “sacrificios”, de acuerdo con lo dispuesto por el “Tata Abraham” en el “Santo Evangelio” del “Dios Único y Verdadero” que dispuso el gran “*tlatoani* Hernán Cortes”, como pudieron ser las imbricadas explicaciones de los xochitepecas en las primeras décadas del siglo XVI.¹²

Los xochitepecas recibieron en forma los lineamientos de esta nueva fe, al igual que todos los pueblos recién conquistados, para beneplácito del emperador Carlos I de España (Carlos V del Sacro Imperio Romano Germánico). Para ello, fray Martín de Valencia, prelado de la primera docena de franciscanos que arribó

¹⁰Tradicionalmente, la academia considera el siglo XVI como el de las pandemias de viruela en América. Sin embargo, esto se debe a que, junto con ello, se considera que las primeras naves en llegar al continente lo hicieron no antes de 1484, con el denominado “Naufragio de Sánchez”. Pero, recientemente, los aportes de las historias de la Gran Canaria, de la Carabela, así como de la navegación árabe de mediados del siglo XV y la de las epidemias mundiales, hacen pensar en posibles naufragios por lo menos desde 1412, e incluso desde 1380. Si se admite la llegada de enfermedades desde el inicio del siglo XV, se puede explicar, por un lado, por qué a los primeros españoles el continente les pareció tierra deshabitada y, por otro, el auge de la medicina nahua al momento del contacto.

¹¹ Sin embargo, nadie hubiera podido advertir sobre las crisis ecológicas, teológicas, políticas, entre otras, que se gestaban en lo cotidiano. A manera de ejemplo, nunca se documentó la introducción en Xochitepec de la *Hemidactylus Frenatus*, una lagartija de origen asiático (Grant, 1957: 53; Castro, 2003), o del *Phellinus Rimosus*, hongo muy utilizado en la medicina china que en el presente está en el ecosistema del municipio (Macip, 2005: 34), entre otros casos.

¹²En la “Petición del Marqués del Valle a la Audiencia de México para que le sea respetada la posesión de pueblos que le fueron concedidos y que enumera en un memorial”, fechada el 21 de octubre de 1532, se dice: “Los pueblos y estancias que son sujetos a las cabeceras que vienen nombradas en el privilegio del Marqués del Valle, de los veinte e tres mil vasallos: ... Los sujeto a Cuaonavac [Cuernavaca]: Acatuquipaque.-Suchistepecque [Xochitepec].- Alpuxeca.- Miacatlán.- Leoatlán.- Zacatepeque.- Mazatepeque.- Cuauchichinula.- Ocopayuca.- Ixtla.- Tebiztlán.- Xuxuctlán.- Teocalcingo.- Taquiltenago.- Zacatepeque.- Tequisquitengo.- Temimilango.- Tecioca.- Xiutepeque.- Xuxuctlan.- Amatetlan” (Martínez, 1991: 332-338).

a México Tenochtitlán en 1524, presentó bulas el día nueve de marzo de 1525, y el primer Ayuntamiento de Temixtitlán ordenó que los mandatos de su santidad fuesen obedecidos (Sosa, 1962).



Fig. 5. Sincretismo religioso en una cueva sagrada en Xochitepec (Fierro, 2001: 121).

PUEBLOS Y VICARIÁS

Entre 1529 y 1532, Hernán Cortés era responsable de administrar los designios de la religión católica en los pueblos de Acatlipa, Panchimalco, Xochitepec, Alpuyeca, Coatetelco, Miacatlán, Mazatepec, Zacatepec, Amacuzac, Tlatenchi, Xoxocotla, Tlaquiltenango, Tlaltenango, Huitzilac, Tetela, así como en el resto de los que conformaban el vasto Marquesado del Valle de Oaxaca (Martínez, 1991: 336).

Mientras tanto, en la Junta de 1544, los frailes de Santo Domingo y de San Francisco se unieron para defender a los indígenas. Para ello enviaron una carta al emperador con las siguientes peticiones: que se distribuyera la tierra y los repartimientos fueran perpetuos; que los vasallos no estuvieran obligados a llevar el tributo hasta donde residía el encomendero; que se nombrara tres o cuatro visitadores para el buen trato de los naturales; que en todos los pueblos se construyera una iglesia y que toda la provincia ayudara en ello (de lo anterior se deduce que las obras de la primera iglesia de Xochitepec iniciaron después de 1545);¹³ que los nobles indígenas aprendieran la doctrina, así como a leer y escribir; que los señores o principales destruyeran los templos paganos; que ninguno vendiera raíces de pulque so pena de muerte; que todos anduvieran vestidos; que se respetara mucho a los niños; que ningún casado se quedara sin repartimiento; que no se abusara del juego; que se diera licencia a los portugueses para ayudar a poblar la región. El texto fue firmado por fray Martín de Valencia, fray Domingo de Betanzos, fray Pedro Zambrano, fray Gonzalo Lucero, entre otros (Tinajero, 2004).

¹³ Nos referimos a la llamada Capilla de los Reyes, que hoy se encuentra en la esquina noreste de las calles República de Colombia y República de Panamá, en el centro de Xochitepec.

En el Códice Municipal de Cuernavaca, posiblemente elaborado en 1556, dice:

“Cuando entró el primer Alcalde Mayor a esta Villa fue el 30 de enero y vino a componer esta Villa: se llamaba don Francisco de la Peña [...] Y tenía este cuidado cada día de feria y tenía su derecho y un topile de su servicio. Y en cada fiesta titular de esta Villa tiene obligación de venir a aderezar y adornar el convento y el palacio de los pueblos siguientes: Tetlaman, Cohuatepec, Miacatlán, Tenexco, San Francisco Cohuatlán, Mazatepec, San Miguel Cuahtlán Cuahchichinola, Huaxintlán, Ahuehuetzingo, Acatlicpac, Xochitepec, Alpoyecan, Xoxocotlán, Tetelpan, Panchimalco, Ytlatenchi, Huitzilac, Cuauhcomulco, Ocoatepec, Cienmilpas, Santa María, Tetelan, Tlaltenanco”.¹⁴

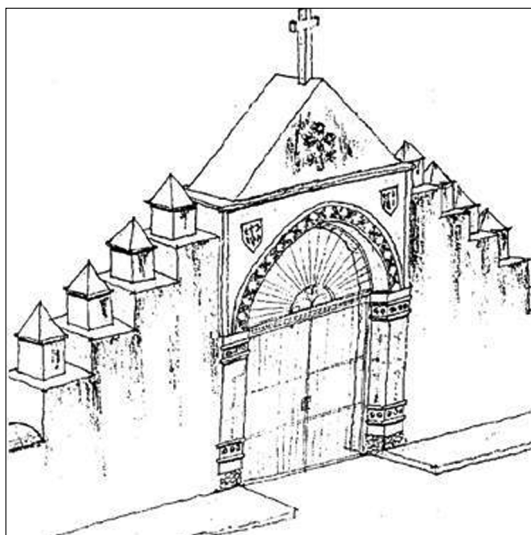


Fig. 6. Portón frontal de la iglesia de San Juan Evangelista de Xochitepec, cuya construcción data del siglo XVI (Garza, 1993).

¹⁴ El documento presentado por Vargas Rea (1951) realmente no fue fechado de manera oficial. Sugerimos esta fecha por su asociación con la alusión que ahí se hace a Felipe II, cuyo reinado abarcó de 1556 a 1598.

Los primeros caciques nahuas de Xochitepec se convirtieron así al cristianismo y conciliaron lo mejor de este y del culto al Sol en torno a la justicia y a favor de la vida. Dieron muestras de su nueva fe y de su caridad agasajando a un extranjero entre los extranjeros, el aventurero sajón Miles Philips, un exmarinero que sobrevivió al desastre de John Hawkings en 1568 y que en la octava década del siglo XVI frecuentó el reestructurado Xochitepec en calidad de intérprete.¹⁵

En la misma década los médicos-*tepati* de Alpuyecan pusieron en práctica los principios cristianos al comunicar sus inmemoriales conocimientos a Francisco Hernández, un galeno enviado para ello por el rey Felipe II de España (1556-1598), Este recibió de ellos un códice con más de cien nombres de plantas curativas,¹⁶ de los cuales solo transcribió una veintena en 1574 (Parodi, 1991: 39-70).

En 1579, un nahua llamado Martín Cortés fue párroco del convento de Santo Domingo de Huaxtepec como capellán. Al igual que otros párrocos, debía realizar jornadas misioneras en las vicarías del Marquesado del Valle, como Cuautla, Anenecuilco, Cuernavaca y Xochitepec (AGN, exp. 3, f. 25).

La importancia de Xochitepec iba en aumento a finales del siglo XVI debido a su posición determinante dentro de la nueva ruta comercial que la corona española estableció entre Filipinas, México y Sevilla en octubre de 1565, luego del “tornaviaje” del fraile cosmógrafo Andrés de Urdaneta (Cárdenas, 1965): pasó de ser un pueblo de campesinos tributarios de Tenochtitlán o Nueva Ciudad de México en 1554, a ser una villa de abastecimiento de víveres y enseres para los comerciantes que iban hacia la Tierra Caliente del sur, principalmente Puente de Ixtla, Taxco, Iguala y Acapulco.

¹⁵ Entre sus avatares, Miles Philips aprendió la lengua de los mexicanos (García Icazbalceta, 1963: 102-132).

¹⁶ Se infiere que esto fue así por la manera de concebir el saber medicinal como constitutivo de los saberes de Estado. Estos no solo estaban integrados por la tradición oral, sino también por otra, si se quiere mejor documentada: la del *amoxcalli* o casa de los códices. En ese sentido, considérese la historia de la constitución del libro de Martín de la Cruz, que tuvo como base otros códices de tipo medicinal.

Por ser lugar de paso obligado, Xochitepec sirvió para pernoctar a una ingente cantidad de viajeros y comerciantes de distintas nacionalidades y etnias, como el italiano Francesco Carletti. Aunque no menciona explícitamente su paso por este lugar en 1596, se puede reconstruir la ruta de este célebre mercader en sus memorias *Razonamiento de mi viaje alrededor del mundo 1594-1606* (Carletti, 1976).

Pero además de haber sido pieza clave en el abastecimiento de mercancías para distintas empresas durante la última década del siglo XVI, Xochitepec fue relevante en la concurrencia de mano de obra para las edificaciones coloniales. En 1590, la corona española ordenó que los naturales de los pueblos de Huehuetzingo y Xochitepec enviaran gente para el servicio del Hospital de Jesús en Cuernavaca (AGN, exp. 11, f. 3).

A comienzos del siglo XVII, el capitán Juan de Olea, miembro de la Justicia de Cuernavaca, vigilaba el cumplimiento del servicio de mano de obra que debía dar el pueblo de Xochitepec. En 1603 dicho capitán cedió al capitán Luis Tomas de la Cámara las congregaciones que tenía encomendadas en calidad de juez congregador. Este personaje estudió la situación demográfica de Jiutepec, Mazatepec y Xochitepec (AGN, exp. 43, ff. 26v-27). Entre sus primeras acciones concedió a los nahuas de Acatlipa, que en la administración anterior estuvieron sujetos a Cuernavaca, el derecho de congregarse en Xochitepec en lugar de Jiutepec.

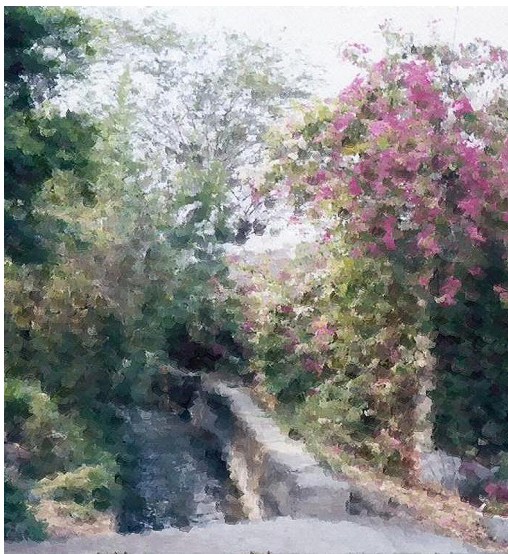


Fig. 7. Los apantles o acueductos prehispánicos siguen en funcionamiento en la actualidad.

Este congregador estableció la misma disposición para los pueblos de Tezoyuca y Cuahuiztlán, a cuyos “naturales” les permitió congregarse directamente en Xochitepec (AGN, exp. 110, f. 67v). El año siguiente esta labor estaba a cargo de Alonso de Arellano, quien a petición de los caciques ordenó que el pueblo de San Antonio de Atlacholoaya estuviera sujeto a Xochitepec y que sus habitantes fueran llevados a Jiutepec, porque la mayoría había construido ahí sus casas (AGN, exp. 260, ff. 125-125v). Al mismo tiempo que pueblos enteros se congregaba en las tierras de Xochitepec también se otorgaban peonías y caballerías en sus inmediaciones a quienes daban servicio a la corona española. En 1606, Fernando Carrasco recibió una caballería de tierra (AGN, exp. 3, f. 14).

Por desgracia, la situación privilegiada del “Cerro de las Flores” quedó en entredicho como consecuencia de las frecuentes apariciones de viruela y otras enfermedades de carácter epidémico, como el matlazáhuatl, que se esparcían en las villas dispuestas a lo largo de las rutas comerciales. A la postre, estos males diezmaron a quienes carecían de anticuerpos para los padecimientos comunes en

el viejo continente. Hacia 1603, en medio de estas condiciones de frecuente despoblamiento, Xochitepec incorporó a otros pueblos abatidos por enfermedades debido a sus capacidades en cuanto a infraestructura; dichos pueblos fueron congregados con fines político-administrativos.¹⁷

Estos acontecimientos de proporciones apocalípticas contribuyeron en parte a la fundación de la Vicaría de Santo Domingo de Xochitepec en 1608,¹⁸ la cual estaba inscrita en la Provincia de Santiago de México y a cargo de la orden de los frailes dominicos, quizá por recomendación del sexto arzobispo de México, García Guerra (1608-1612).



Fig. 8. Boceto del portón lateral de la iglesia de San Juan Evangelista de Xochitepec (Garza, 1993).

¹⁷Haskett habla de la propuesta de congregar a Huejotzingo en Xochitepec en 1603 (1991: 14).

¹⁸ Ese año, Hernando Ojea elaboró una lista de conventos y casas de la Provincia de Santiago de la Orden Dominicana para la región mexicana, de la cual formaba parte Xochitepec (Tinajero, 2004).

Desde esa vicaría, los dominicos¹⁹ prestaban ayuda a los franciscanos, primeros evangelizadores de Xochitepec, en su tarea hospitalaria durante las épocas de peste o enfermedad. En términos económicos, el descenso demográfico de finales del siglo XVI derivó en una reconfiguración del territorio morelense, ejemplificada en la expansión de haciendas sobre terrenos despoblados por causa de las epidemias. En 1621, el ingenio de Temixco llegaba hasta Tequesquitengo y Cuauichichinola (López, 2004); pero en el transcurso de tres décadas, dichos terrenos serían reclamados en litigios interpuestos por respetados caciques nahuas,²⁰ quienes exigían a los hacendados que se habían apropiado de ellos su devolución. Entre 1623 y 1624, Juan Bautista, célebre cacique oriundo de Xochitepec, exigía tierras para la nueva y recuperada generación de xochitepequenses, la cual se consolidó como gobierno indiano hacia 1631 (AGN, leg. 96, lib. 4, f. 43r; Haskett, 1991: 74).

Una comitiva de dicho gobierno acudió a Cuernavaca en 1643 para exigir justicia y amparo en sus propias tierras para los originarios de Xochitepec; específicamente, pedían la intervención de la autoridad para que los arrendatarios de tierras pagaran cabalmente (AGN, exp. 90, f. 93). Un año más tarde, se dirimió el conflicto por las tierras del ingenio de Nuestra Señora de la Concepción de Temixco y por las que le pertenecían a Xochitepec (AGN, vol. 3432, exp. único). En 1655, las autoridades de Cuernavaca dispusieron cobrar pagos y tributos atrasados a los “naturales” de Xochitepec que tenían adeudos por haberse ausentado de su pueblo (AGN, exp. 209, f. 154), mientras que, en la década entrante (1662), se comenzó a exigir al pueblo de San Juan Evangelista de Xochitepec el servicio de reserva de mano de obra para el trabajo en las minas de Taxco (AGN, exp. 490, ff. 274-274v).

Como ya se dijo, en este mundo nahua-cristiano entre 1634 y 1645 hubo dos órdenes religiosas principales: la dominica y la franciscana, las cuales se

¹⁹ También conocida como Monasterio de Xochitepec o Casa de Xochitepec (Gutiérrez, 1994: 266).

²⁰ En su contexto local, los caciques deben ser tenidos como hombres a cargo del orden económico y político de la población autóctona y no como tiranos autoritarios e intransigentes, como se les definía hacia fines del siglo XIX.

disputaban la fundación de un convento en Xochitepec.²¹ En 1645, último año del vigesimosegundo arzobispo de México, Juan de Mañozca y Zamora, la Vicaría de Xochitepec era administrada por los dominicos. En 1650, en plena etapa de tensión en la Provincia de Santiago de México, se acordó que dicha vicaría fuera gobernada por la orden franciscana. Desde ese año hasta 1653 se encargó de ella el párroco franciscano fray Juan García, un fraile del convento franciscano de Cuernavaca, como el resto de sus compañeros en Xochitepec. Todos ellos administraron la vicaría sin dejar de pertenecer al convento. A fray Juan García le siguieron Diego González hasta 1658 y fray José Silva hasta 1660; en 1661, fray Mateo Carrillo continuó al frente de ella (López, s/f).

En 1662, la orden dominica apeló la posesión del convento de Xochitepec. El 9 de febrero de 1663, por mandato de Diego Osorio de Escobar y Llamas, decimoquinto arzobispo de México de 1663-1664, se ordenó que un padre vicario provincial de la orden de Santo Domingo restituyera al franciscano Nicolás de Salazar en su oficio de vicario del pueblo de Xochitepec, esto es, en la posesión, uso y ejercicio de la vicaría (AGN, exp. 148, f. 205). En 1664, fray Antonio Valencia estaba al frente de ella, y tuvo ese cargo hasta 1666. Desde esa fecha hasta 1683, la vicaría del “Cerro de las Flores” fue administrada por fray José del Villar, quien permaneció ahí hasta 1689 (López, s/f).

En esa época, los religiosos iniciaron una labor doctrinal, de formación moral, conforme a los principios cristianos, en los pueblos de la región. En 1671, los representantes de los pueblos de San Felipe y Santiago de Xoxocotla, San Juan Evangelista de Xochitepec, San Sebastián de Cuentepec, San Francisco de Huehuetzingo, Santa María Concepción de Alpuyecá, San Andrés de Acatlipa, San Agustín de Tetlama, San Lucas de Mazatepec, San Francisco de Tetecala, San Gaspar de Coahuatlán, San Miguel de Huixtlan, San Juan de Cuatetelco y Santo Tomás de Miacatlán, iniciaron diligencias en contra del padre guardián y demás religiosos del convento de Cuernavaca por el cobro excesivo de derechos

²¹ Una de las diferencias básicas entre una misión o vicaría y un convento es que la primera tiene por tarea realizar acciones misioneras, de conversión religiosa, mientras el segundo realiza acciones pastorales; además, por ley un convento se constituía por doce religiosos, mientras que las vicarías contaban con menos de seis.

y obligaciones, así como por su exigencia de regalos en especie y dinero (AGN, exp. 1, ff. 1-103).

El año de 1687 fue dichoso para los feligreses y pastores de Xochitepec, pues la vicaría recibió la visita de Francisco de Aguilar y Seijas, vigesimonoveno arzobispo de México (1682-1698). Este vio la necesidad de establecer permanentemente la vicaría, lo cual llevó a cabo en 1694. La misma quedó aún a cargo de los franciscanos, y el convento se estableció así en forma, con sus doce religiosos; su primer vicario fijo o coadjutor fue el fraile Manuel Villanueva (AGN, exp. 1, ff. 1-103). Este religioso ya habitaba en el convento desde 1691. Desde su refundación años atrás, esta parroquia se denominaba Iglesia de San Juan Evangelista de Xochitepec, de acuerdo con el ilustre franciscano Agustín de Vetancurt (1941: 160-163).

Como se observa, los franciscanos obtuvieron el privilegio de evangelizar en la villa de Xochitepec en 1694, con la fundación del convento de Xochitepec, desde donde coordinaban la prédica en las parroquias cercanas al convento, como las de San Juan Evangelista de Xochitepec, La Concepción de Temixco, San Sebastián de Quentepec, San Andrés de Acatlipa, San Agustín de Tetlama, San Francisco de Ahuehuetzingo, San Felipe y Santiago de Xoxocotla y La Concepción de Alpuyeca (Gallardo, 1997: 10).

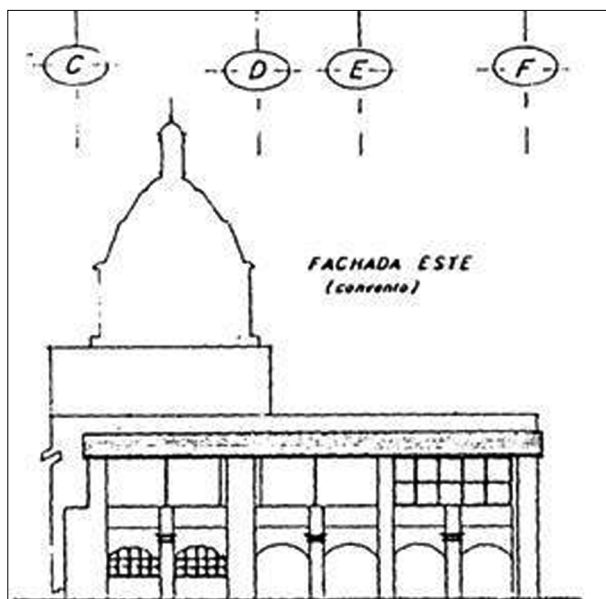


Fig. 9. A pesar del transcurso del tiempo, el templo más antiguo del pueblo de Xochitepec siguen en pie, lo cual nos habla del talento arquitectónico de sus constructores (Garza, 1993).

Resultado de esta labor pastoral, practicada desde hacía más de un siglo, los feligreses xochitepequenses mostraron nuevamente el don de la hospitalidad al recibir en la “casa de la comunidad” (*calpixcalli* o *texancalli*)²² de Alpuyeca al viajero italiano Juan Francisco Gemelli Carreri, a su paso por ese pueblo y por Xochitepec, en un día como tantos de feria, pulque y teponastle en 1697.²³ Desde 1645,²⁴ la producción de aguamiel en tierras de Xochitepec era muy reconocida, pero aumentó cuando, en 1682, Cuernavaca arrendó tierras a favor de otra

²² Sitio en el que se recogía el tributo para los soberanos y funcionarios locales; el resto de lo recolectado era para la comunidad (Mohar, 1987: 22).

²³ Al viajero italiano le llamó la atención un teponastle o tambor que estaba hecho con el tronco hueco de árbol de cuatro palmos de largo, y que se hallaba cercado con piel por ambos extremos. El instrumento hacía tal ruido que sin duda podía escucharse a media legua (Flores, 1964: 137).

²⁴ Año en que se revocó la prohibición de 1544 para la producción de pulque (Tinajero Morales, 2004).

comunidad productora de pulque en Xochitepec: Atlacholoaya (Haskett, 1991: 182). La competencia para el mercado pulquero era la producción de azúcar y aguardiente de caña que realizaba Francisco de Eguren, dueño del ingenio de Nuestra Señora de la Concepción de Temixco, en 1677 (AGN, vol. 3445, exp. único).

Dicha competencia mercantil motivó que en 1682 la justicia indiana de San Juan Evangelista de Xochitepec prohibiera a los gobernadores de la villa de Cuernavaca llevarse a los pobladores; sin pretexto alguno, los nahuas de Xochitepec ya no tendrían que prestar servicio fuera de su demarcación (AGN, exp. 145, f. 2). A principios del siglo XVIII, el gobierno indiano de Xochitepec permitió a su gente trabajar en Cuernavaca a cambio de una remuneración consecuente, si bien esa disposición derivó en conflictos por incumplimiento de pagos, en los que tenían que interceder los principales de Xochitepec; de ahí que, en 1701, José Patiño, otro cacique nahua, litigara a nombre de los “naturales” de Xochitepec contra María Contreras, de Cuernavaca (AGN, vol. 3118, ff. 1-43).

Estos años de regocijo y bonanza para nahuas y mestizos de Xochitepec los vivió Fray Manuel Villanueva, quien en 1710 continuaba al frente del convento, luego de una breve interrupción de dos años, de 1706 a 1708. Durante este periodo, el convento fue administrado interinamente por los frailes Lorenzo Castañeda, José Joaquín de Lara, Francisco Valdivia, Miguel Antonio Camacho y Nicolás González (López, s/f). En esos años se realizaron esplendorosas bodas, como la de los españoles Francisco de Aguirre y María Antonia (AGN, exp. 7, f. 2).

El siglo XVIII iniciaba, pues, en la mencionada bonanza del mercado pulquero de Xochitepec. Pero hacia 1715, la mayoría de los pueblos de la Provincia de Santiago de Jiutepec tenía escasez de habitantes: en Zacualpan había 102, en Tezoyuca 82 y en San Bartolomé Atlacholoaya 289, la mayoría nahuas (Guerra, 2004: 15). Además, el gobierno indiano comenzó a perder terreno frente a la justicia de Cuernavaca: el mismo año, esta exigió a los “naturales de la doctrina” de Xochitepec guardar para otro momento sus quejas contra los

procedimientos administrativos de los religiosos, entre otras demandas (AGN, exp. 142, ff. 240-242).

Haciendo caso omiso de este mandato, los principales de Xochitepec se quejaron en la llamada “Querrela de 1715” por la concesión de sus tierras fértiles a la hacienda de Temixco, en específico a Miguel Zia. El comisario del Santo Oficio de Cuernavaca, fray Juan Simón Rosa, había entregado a esa hacienda en remate las tierras de Xochitepec que estaban en disputa (López, s/f). En el litigio, Antonio López Alfaro, habitante de Xochitepec, fue despojado de un potrero por Miguel Zia (AGN, exp. 2, f. F13), quien en 1719, ya afianzado en la propiedad, alegó lo contrario. Al final, ni Antonio López ni el pueblo de Xochitepec lograron recuperar sus tierras (López, s/f). Posteriormente, en 1724, Miguel Núñez señaló en un mapa cómo fueron acotados los límites y derechos de tierra de la cañada de Acapantzingo y de Xochitepec (López, 2004).

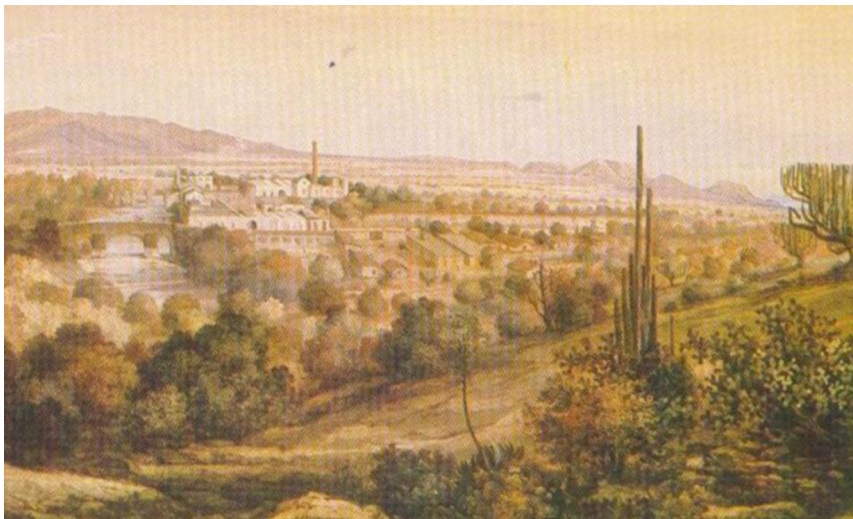


Fig. 10. Obra pictórica con una perspectiva panorámica de la hacienda de Real del Puente (Cázares, 1987).

LUCHAS Y POLVADERAS

De aquella injusticia o agravio contra el mermado pueblo de Xochitepec pudo ser testigo fray Antto (Antonio) de Cárdenas, quien hacia 1727 administraba los sacramentos cristianos en la parroquia de San Juan Evangelista.²⁵ Él mismo, junto con sus compañeros de orden, tuvo que administrar los “Santos Oleos” durante el brote de matlazáhuatl que asoló el valle de Cuernavaca entre 1737 y 1738 (Guerra, 2004: 5).

Una vez más, los habitantes de Xochitepec fueron forzados a ver sus tierras de forma mercantil y a vender sus propiedades. En 1716, los nahuas del pueblo pretendían vender tierras a los habitantes de San Agustín Tetlama (AGN, exp. 5, ff. 5-6). Para contravenir el sentido individualista de la naciente filosofía borbónica, en 1722 el mayordomo de la cofradía de Nuestra Señora del Rosario, del convento de Santo Domingo, pide a los principales del pueblo sumarse a ella; en atención a la súplica, Domingo Juárez, uno de los caciques de Xochitepec, cumple con una manda (AGN, vol. 995, exp. 5).

Como se ve, las formas de despojo de tierras que vivieron los xochitepequenses en el siglo XVIII ya no eran producto de pandemias, como había ocurrido siglos antes, sino por un ciclo de despojo que puede tipificarse como: venta o remate de tierras pertenecientes a pueblos nahuas-mestizos; litigio o reclamo de los poblados, y concesión de tierras a los hacendados. Así, el despojo de tierras fue una de las maneras con las cuales algunos hacendados lograron incrementar la producción agrícola: ya no de pulque, como lo habían hecho pueblos como Xochitepec, sino ahora de caña de azúcar, el producto de moda en el naciente mercado mundial.

Otra forma de aumentar la producción de materias primas o producción azucarera que asumieron algunos hacendados fue la remodelación de los viejos

²⁵Dentro de los datos estadísticos del informe de Santiago Ramírez y Mariano Bárcena (1874) podemos leer lo siguiente: “En veinte y tres de noviembre de mil setecientos veinte y siete Baptize autoritate arochi á Pascuala maria Hika legitima de Juan Anttº y manuela Gertrudis: Fueron sus Padrinos Juan Antt y Maria Jerónima y lo firme,- Fr. Anttº de Cardenas”.

ingenios. En 1732 fue remodelado el trapiche de Real del Puente (Inafed, 2001). Ese mismo año, José de Palacios, dueño del ingenio denominado Xochitepec de la Fuente, en plena etapa de expansión consigue una licencia para herrar ganado con figuras heráldicas (AGN, exp. 190, f. 279v), y ocho años después, en 1740, se anexa el remodelado ingenio de El Puente a las arcas del mismo hacendado. A pesar de haber incursionado accidentalmente en la industria azucarera, José Palacios se quedó con ese trapiche²⁶ cercano a Xochitepec, pues su anterior dueño no pudo pagar las deudas que había contraído. Algunos años más tarde, el apellido Palacio llegó a ser el más conocido e importante en el ramo cañero industrial de la región, y así permaneció durante el transcurso del siglo XVIII (Gobierno del estado de Morelos, 2005).

En este siglo, la región o provincia de Cuauhnáhuac, en términos eclesiásticos, se componía de 30 pueblos agrupados en cinco parcialidades, de las cuales la tercera se asentaba en Xochitepec. En 1739 dependerán de esta parcialidad o de su convento ocho iglesias: Temixco, Cuentepec, Acatlipac, Tetlama, Huehuetzingo, Xoxocotla, Alpuyeca y la de Xochitepec mismo (Saldaña, 1993: 40). El fraile Francisco Antonio de la Rosa, de la orden de los franciscanos, envió desde Xochitepec los pormenores de dicha relación al virrey Juan Antonio de Vizarrón y Eguiarreta, quien estaba al frente de la iglesia mexicana por interinato. Como moradores y coadjutores de este pueblo figuraron los frailes Juan del Valle, Andrés Antonio Ximénez, Clemente Díaz, Carlos de la Cueva y Fernando de Castro (López, 2004). Dos años después, en 1741, el padre Francisco Antonio de la Rosa y Figueroa, guardián de su convento de San Juan Evangelista, obtuvo el nombramiento de notario del Santo Oficio; asimismo, le fue ampliado el título de expurgador y revisor de libros de cuentas (AGN, exp. 1, ff. 6-15). Como inquisidor, su labor consistía principalmente en excomulgar a personas que asumieran creencias distintas al dogma católico. Tómese como ejemplo las acusaciones que este inquisidor hiciera a Carlos González, mestizo de Xochitepec, por haberse valido de una “india nahuala” o hechicera para encontrar unos bueyes que le habían robado (AGN, exp. 5, ff. 128-141).

²⁶Especie de molino de rueda vertical o tahona que se hacía girar en círculo mediante tracción animal.



Fig. 11. La antigua hacienda de Real del Puente a mediados del siglo XX (FNAP, 1960).

Por otra parte, una epidemia que asoló la zona central de Morelos en 1743 redujo la importancia regional de Xochitepec, ya que sufrió un nuevo declive en plena crisis (Gerhard, 1986: 99). De acuerdo con López González, el convento de San Juan Evangelista fue secularizado el 18 de febrero de 1757, y el documento de secularización está calzado por la firma del bachiller Juan Antonio de Aramburu (López, 2004). Pero otra fuente señala que esto ocurrió seis años antes.

A mediados del siglo XVIII, el rey Fernando VI de España (1746-1759), siguiendo la pauta del “regalismo” (práctica política que tenía por objetivo la intromisión y el control del poder civil en asuntos de la iglesia), buscó acelerar el proceso de secularización para debilitar a las órdenes religiosas y quitarles el

poder que tenían sobre la mayor parte de la población novohispana, en este caso de tradición nahua. De esta forma, en 1751 las casas dominicas de Xochitepec y Ecatzingo pasaron a manos del clero secular o de nula instrucción monacal (Tinajero, 2004).

En 1746, José Antonio de Villaseñor y Sánchez publica *Teatro americano*. Según se advierte, el autor recorrió Xochitepec en temporada de estiaje y en un momento de agitación social, pues la impresión que tuvo es rala y parca. Según él, habitaban en Xochitepec tan solo 35 familias nahuas y 16 españolas (Inafed, 2001). Es posible que este nuevo despoblamiento de la villa de Xochitepec se debiera a los abusos de poder que sufrieron varios pueblos de la región.

En 1747 se registra un éxodo de los habitantes nahuas de Alpuyeca hacia Cuauchichinola, en el sur, pues inconformes con un despojo más de sus tierras por parte del dueño de la hacienda de Temixco, se sublevaron en su contra. Como el hacendado tenía el apoyo del Tribunal del Santo Oficio, obtuvo del comisario de la Inquisición de Cuernavaca, fray Miguel de Nava, la orden de aprehender a los “alborotadores de Alpuyeca” y abrirles una causa en Cuernavaca para averiguar quiénes eran los demás participantes y quiénes los habían inducido a sublevarse (Gobierno del estado de Morelos, 2005b).



Fig. 12. Portón del convento de Xochitepec
(Robles, 1934: 49).

De ese atropello contra los nahuas de Alpuyeca pudo ser testigo el cura Marcos Reynel, religioso de la observancia regular de San Diego, quien a mediados del siglo XVIII, junto con Joseph Rubio y Salinas, y Juan González de la Mora (1760),²⁷ estuvo al frente de la parroquia de Xochitepec. Su amor y fidelidad por el “Cerro de las Flores” quedó expresado en sus cartas testamentarias de 1761 (AGN, vol. 1828, exp. 1).

Al tanto de las discordias, y con el objetivo de reducirlas, en 1767 el licenciado y fraile José Francisco Rivas hipotecó una de sus casas; luego, la

²⁷ Según los desplegados públicos de la iglesia de San Juan Evangelista.

justicia de Cuernavaca le exigía que pagara en la caja real del ramo 400 pesos-oro por concepto de las obras pías de misas, así como por el apoyo a la cofradía de Nuestra Señora del Rosario de Xochitepec (AGN, vol. 1281, exp. 2).

Pero tanta agitación social, así como la mencionada intervención civil en los asuntos del convento de San Juan Evangelista no fueron acicate suficiente para borrar a Xochitepec de la memoria de sus predicadores y demás líderes católicos. A 13 años de la mencionada secularización, el vigesimocuarto arzobispo de México, Francisco Antonio Lorenzana (1766-1771), a quien se le tenía por un hombre de letras y amplia sabiduría, recordaba el viejo Xochitepec en un comentario acerca de un acontecimiento de la “Historia de Nueva España escrita por su esclarecido conquistador Hernán Cortés y aumentada con otros documentos y notas por el mismo Don Francisco Antonio Lorenzana” en 1770.²⁸

En ese mismo año, este personaje mandó practicar diligencias para la elección de vicaría de pie fijo en el pueblo de Tetelpa, anexo a 13 kilómetros de Xochitepec (AGN, vol. 296, exp. 10). Pero la pobreza era tal que, en 1771, los “naturales” de Tetelpa no podían contribuir con el mandato de aportar lo necesario para la manutención de los ministros del convento de Xochitepec (AGN, vol. 431, exp. 18). De ahí que la corona española, para subsanar la precariedad, le concediera a este pueblo en 1775 una merced de dos sitios de estancia para ganado menor, los cuales se encontraban en el lugar llamado Alpullecan (AGN, exp. 17, f. 5).

Finalmente, la pacificación de la región estuvo a cargo de los prelados franciscanos, y puesto que la recuperación social, moral, económica y política de los pobladores de Xochitepec nuevamente fue responsabilidad de su iglesia (miembros o feligreses), en 1777 su cofradía adquirió importancia como catalizadora de proyectos comunitarios (Haskett, 1991: 71). A manera de ejemplo, el 19 de marzo de 1777, fray José Francisco de Rivas y Solar, sacerdote

²⁸ De la “Tercera Carta de Relación” de Hernán Cortes. En el relato alusivo a la batalla de Tepoztlán, nos dice Lorenzana: “Cerca de México hay dos cerros, que llaman el uno Peñol de los Baños, porque los hay allí de agua mineral: y otro más distante, que llaman de el Marqués, y no es este el de que habla aquí Cortés, y que por esto le diesen después el nombre de el Marqués de el Valle, sino los cerros que están antes de Huastepec, Yautepec, Jiutepec y Xochitepec” (Lorenzana, 1992: 220).

de la parroquia de San Juan Evangelista, tomó ciertas medidas para impedir que los hacendados de Temixco pusieran a trabajar a los indios en Semana Santa.

Para que esas medidas tuvieran efecto, el cura Rivas y Solar notificó de sus acciones al vigesimoquinto arzobispo de México, Alonso Núñez de Haro y Peralta (1771-1800), quien durante 20 años consecutivos ratificó su anuencia (Núñez de Haro, 1796). Esto se puede observar en una circular de ese año que el arzobispo envió a los curas y párrocos de Tepoztlán, Cuernavaca, Jiutepec, Mazatepec y Xochitepec, la cual trata sobre lo recolectado en sus respectivas cofradías y rentas (AGN, vol. 585, exp. 18), así como en las diligencias de 1778 practicadas por el mismo Rivas y Solar (AGN, exp. 8, ff. 330-373) y en la licencia de 1789 para que se celebrara misa en la iglesia de San Andrés Acatlipa, del mismo partido de Xochitepec (AGN, vol. 575, exp. 111). Finalmente, quien dio continuidad al proyecto intermediario de la cofradía fue el presbítero José Mariano Ferrera, que asumió el curato de Xochitepec con un nombramiento oficial en 1799 (AGN, vol. 78, exp. 27).



Fig. 13. Litografía del siglo XIX que ilustra el vado del río Xochitepec (Calderón de la Barca, 1959).

La pacificación de la región favoreció la estancia en territorio de Xochitepec del distinguido botánico francés Pierre Marie François, conde de Pagès, a finales de los años sesenta del siglo XVIII (Duviols, 1978: 161-162), así como la del distinguido médico mexicano Antonio Alzate durante su viaje a las ruinas arqueológicas de Xochicalco en 1777.

En 1786, Nueva España estaba dividida en doce provincias, a dos de las cuales pertenecía Morelos: México y Puebla. Xochitepec, junto con otros municipios del poniente, perteneció a la primera (Inafed, 2001). Como ya se dijo, José Antonio Alzate estuvo en este municipio algunos años antes, en su búsqueda de información sobre las ruinas de Xochicalco. Con base en el trabajo de Alzate, el barón de Humboldt dice en su monumental *Ensayo político sobre el reino de la Nueva España* de 1822 que “otro monumento antiguo, muy digno de atención del viajero, es el atrincheramiento militar de Xochicalco, situado al S. S. O. de Cuernavaca, cerca de Tetlama y perteneciente a la parroquia de Xochitepec” (Humboldt, 2004: 126).

En esos años, las tierras de Xochitepec, según su extensión y la cantidad de haciendas que había en ellas, conformaban el curato principal de esa alcaldía, que por razones políticas era parte de la pequeña ciudad criolla de Cuernavaca. En efecto, en 1777, el curato de Xochitepec se constituía por 420 km², unas cinco veces más de lo que hoy es el municipio de Xochitepec. Esa vasta extensión iba desde Cuernavaca y Jiutepec en el norte, hasta Xoxocotla en el sur, mientras que hacia el este limitaba con Tlaltizapán y hacia el oeste llegaba hasta Malinalco, en el estado de México (Rueda, 2000: 105-106). En 1791 las haciendas de Xochitepec eran las de Temixco, San Vicente, El Puente, Chiconcuac, Sayula y San Nicolás Tolentino (Rueda, 2000: 107-108), con las cuales tenían que lidiar los pueblos de Temixco, Acatlipa, Tezoyuca, Tepetzingo, Xochitepec, Alpuyeca, Atlacholoaya, Xoxocotla, entre otros.

En abril de 1803, a su paso por Xochitepec, Humboldt aún desconocía la existencia de Xochicalco; sin embargo, luego de documentarse con los textos de Alzate menciona que:

“Los habitantes del vecino poblado de Tetlama poseen una carta geográfica (códice) levantada antes de la llegada de los españoles, a la cual después de la conquista, se han agregado algunos nombres. En esta carta, sobre el sitio en donde está situado el monumento de Xochicalco, se encuentran las figuras de dos guerreros que combaten con masas: uno de ellos recibe el nombre de Xochicalli; el otro el de Xicatetli (Humboldt, 2004: 126)”.

Los médicos de Alpuyeca elaboraron otro códice-manuscrito en 1573, el cual sirvió para que Francisco Hernández a su vez hiciera su catálogo de plantas medicinales. Un padre franciscano de apellido Ximénez lo transcribió a mediados del siglo XVII y en 1801, e su labor de actualización del saber medicinal, hizo lo propio fray Juan Navarro, quien se refiere a la planta “*Yexóchitl* o flor de olote. Esta flor huele a humo; la hay en Xochitepec. Su raíz es dulce y se come y es templada inclinando a fría; su polvo cura las llagas” (Navarro, 1992: 182 y 247). También menciona la *Axixpatli*, una planta de Cuernavaca que Hernández cataloga como propia de Xochitepec.²⁹

²⁹ En Xochitepec, la medicina nahua siguió siendo a través de los siglos un saber altamente valorado. Maximiliano Martínez (1998 [1969]: 548-549) comenta las propiedades y usos que se le da en Alpuyeca al tayoco y a la texexapotla. En 1981 se funda en Xochitepec el Centro de Investigación en Medicina Tradicional y Herbolaria, que en 1985 se denominaba Centro de Investigación Científica en Medicina Tradicional y Herbolaria (IMSS, 2002). En ese momento funcionaba bajo el auspicio del Instituto Mexicano del Seguro Social (IMSS) y lo dirigía el doctor Xavier Lozoya Legorreta. Actualmente se denomina Centro de Investigación y Desarrollo de Fitomedicamentos (Ángeles, 2006: 5).



Fig. 14. La yexóchitl es una planta conocida por sus propiedades curativas(Navarro, 1992).

La pacificación franciscana de 1777 a través de la cofradía de Xochitepec logró que el trayecto entre Cuernavaca y Taxco resultara apacible para los viajeros, comerciantes y científicos, entre otros que solían transitar por territorio de Xochitepec a principios del siglo XIX. A los logros franciscanos puede agregarse la reincorporación de Atlacholoaya al curato de Xochitepec hacia 1793.³⁰ Pero esta calma se interrumpió cuando, en 1806, el agrimensor Manuel

³⁰Este acontecimiento (Guerra, 2004: 15) se enmarca dentro de la rivalidad entre las órdenes religiosas dominica y franciscana, ya que anteriormente Atlacholoaya era administrado en lo religioso por la provincia de Santiago de Jiutepec, a cargo de los dominicos, mientras que el curato de Xochitepec era dirigido por los franciscanos.

Pérez Solís registró todos los pueblos y haciendas que se beneficiaban con las corrientes de los ríos Temixco y Alpuyeca (Apatlaco). Esto lo hizo a petición de Gabriel Yermo, un terrateniente de origen español que se hizo famoso por consumar el arresto de José Joaquín de Iturrigaray, el último virrey de Nueva España (1803-1808), y que era dueño de varias haciendas en la región de Tierra Caliente (Ward, 1995: 65).

El problema radicaba en el desvío del cauce del río Temixco (de aguas menos salobres que las del Alpuyeca). Los indígenas explicaban que experimentarían una enfermedad (debido a la consecuente salinización de las aguas) que acabaría con todos sus hijos, sin contar con la pérdida de sus cosechas y la afectación a más de cinco mil personas.

En 1807 a Yermo se le otorgó el permiso para ello (Rueda, 2000: 118-119.). En 1808 150 indígenas de Atlacholoaya se amotinaron contra los capataces de la hacienda de Chiconcuac, pues esta se había apropiado de las aguas que abastecían al pueblo y lo habían dejado incluso sin la indispensable (Hernández, 2002: 92). Esta reacción de los habitantes de Atlacholoaya fue resultado de la presión por los recursos naturales que desde tiempo atrás ejercían distintos actores sociales; los conflictos frecuentemente derivaban en confrontaciones de consecuencias lamentables.



Fig. 15. El popular salto de Palo Bolero, en Alpuyeca, durante la temporada húmeda del año (Ortiz, 1971).

Como parte de ese clima hostil que los curas de Xochitepec trataban de evitar, en 1789 fue destruida una fábrica de vino mezcal que se localizaba en el campo de cañas de la hacienda de Chiconcuac (AGN, vol. 1590, exp. 10), y en 1800 hubo un enfrenamiento entre los nahuas de San Juan Xochitepec y los de Santa Ana Tezoyuca por la posesión de tierras del rancho Sámano (AGN, vol. 1609, exp. 1, f. 103). En 1810, al enterarse del levantamiento en armas del cura Miguel Hidalgo y Costilla, se unieron a la lucha insurgente Pascual de los Reyes, Genaro Chavarri, Miguel de Eguia y Ascencio Gorlonis, todos ellos de Xochitepec (AGN, vol. 204, exps. 11-12, ff. 206-262).

Seis años después de aquel suceso, en plena lucha independentista, los hacendados de Santa Catarina de Chiconcuac aumentaron la “mano de obra” para así mantener a la gente ocupada y apartada de la insurrección, y como medida precautoria contra nuevos brotes de inconformidad de los nahuas de Atlacholoaya

y otros moradores de la región. Así se explica el conclusión de la iglesia de San Antonio de Padua en Chiconcuac, cuyas piedras labradas de gran belleza formó parte de la hacienda Santa Catarina (Patrnal, 2005).

Luego de la guerra de independencia (1810-1821), Xochitepec fue parte de la jurisdicción del distrito de Cuernavaca, que a su vez formaba parte del extenso territorio del estado de México (Gobierno del estado de Morelos, 2005b). Entre mayo y agosto de 1825, el geógrafo británico William Glennie recorrió este distrito para elaborar un levantamiento topográfico que abarcaba desde la villa de Cuernavaca hasta Alpuyeca, y desde el pueblo de Puente de Ixtla hasta las minas de Taxco (Grajales, 1969: 410).

A pesar de que en 1824 Xochitepec conservaba haciendas como las de Atlacomulco, Vista Hermosa, San Gabriel, Temixco, Chiconcuac, El Puente, entre otras, para 1826 la principal actividad económica en la región que más tarde se convertiría en Morelos, el comercio, comenzaba a recuperarse de las pérdidas causadas por la guerra de independencia. En esas fechas había en la villa de Xochitepec y sus alrededores al menos diez comerciantes de importancia regional, nacional e incluso internacional (Inafed, 2001b).

En 1827, el mencionado Gabriel Yermo exportaba a Santiago de Chile los excedentes del chinguirito o ron fuerte de caña y el piloncillo de azúcar de los chacuacos de Temixco y El Puente, desde los puertos de Acapulco, en Guerrero, y San Blas, en Nayarit (Becher, 1959: 106).

En 1832, la caravana del alemán Carl Christian Becher, compuesta al menos por 25 equinos, visitaba la región de Tierra Caliente. Al detenerse en una hacienda azucarera, decía:

“la caña de azúcar, por su frondoso y exuberante crecimiento le da al campo un hermoso golpe de vista; cuando la caña está ya suficientemente madura se la corta y se la lleva sobre pequeños carretones al ingenio para que la quiebre el molino, de donde pasa a tres cilindros verticales de cobre que la prensan y le sacan el jugo que escurre en una gran caldera, en que es hervido, y es más tarde espumado y vertido en moldes de barro de forma cónica, en los cuales se cristaliza el azúcar (1959: 107)”.

La tarde del domingo 7 de febrero de 1841, la caravana de *madame* Fanny Calderón de la Barca, después de un interminable y arduo camino recorrido a trote largo desde Miacatlán, fue anunciada por el ladrido de los perros a su llegada a un pueblo de indios con chozas de caña firmemente asentadas entre los plátanos y cercados jardines al frente de cada una. Se desistió en el intento de llegar esa misma noche a la hacienda de Atlacomulco, propiedad del duque de Monteleone —quien era representante de la Casa de Cortés hacia 1827—, y alcanzar mejor la localidad de “El Puente”.



Fig. 16. Litografía del siglo XIX que muestra cómo era una choza india en Tierra Caliente (Mayer, 1953).

En Real del Puente, como también se le conoció a este pueblo mestizo, los guías de la marquesa Calderón de la Barca conocían a una familia de ascendencia española compuesta por tres o cuatro hermanos solteros, quienes sin duda estuvieron dispuestos a ofrecer puerto seguro para la pernocta de la eminente visitante. Así pues, era de noche cuando esta entró a “El Puente”, luego de

atravesar el vado del río, tan bravo y profundo que los caballos, machos y mulas, casi perdieron pie. A esa hora todavía se bailaba en la plaza, mientras en las chozas se veían algunas velas encendidas (Calderón de la Barca, 1959: 337-346).

Al día siguiente, muy temprano, la caravana fue despedida por el aire fresco, suave y fragante del lugar, así como por el tintineo de la campana del templo de San Juan Evangelista, el chirriar de grillos y chicharras, y el zumbido de los colibríes blancos de la “eterna primavera”.



Fig. 17. Litografía que muestra las vicisitudes de la marquesa Calderón de la Barca a su paso por Real del Puente en febrero de 1841 (Calderón de la Barca, 1959).

Pero la tónica social no había variado mucho para la clase pobre en cuanto a las condiciones previas a la lucha de independencia, puesto que aún eran pocos los apoderados de las tierras; es decir, las grandes extensiones de tierra (que conformaban las haciendas) solo habían sido arrebatadas a los “gachupines” pero quedaron dispuestas para los criollos. En 1845, Francisco Obregón administraba la hacienda de San Gaspar en Jiutepec. Se dice que era abuelo, por conducto de un hijo “natural” que tuvo con una mujer indígena de Santa María (¿Alpuyeca?), del temible Genovevo de la O, uno de los lugartenientes de Emiliano Zapata y

efímero gobernador del estado en los años posteriores a la Revolución (Gobierno del estado de Morelos, 2005).

A mediados de octubre de ese año, uno de los hombres que trabajaba en la hacienda de El Puente mandó encender el chacuaco, ya que había llegado hasta sus oídos la noticia de que el diputado federal Guillermo Prieto visitaba la hacienda de Temixco. La columna de humo se avistó hasta dicha hacienda (que esa semana había parado por trabajos de reparación). Esto llamó la atención del diputado, quien a toda prisa se dirigió hacia El Puente para observar la molienda de caña de azúcar y otros procesos fabriles (Prieto, 1968).

Años más tarde, en plena guerra de intervención estadounidense a principios de 1848, ocurrió un acontecimiento funesto por la situación de desigualdad de los “nuevos” hacendados y los pueblos nahuas-mestizos. Los campesinos de Tetecala, Miacatlán y Xochitepec emprendieron violentas acciones contra los hacendados de la región para recuperar las tierras comunales de las que estos se habían apropiado (Inafed, 2001b).

Como respuesta a los actos de estos y otros pueblos donde también había malestar social (que, como se puede ver, no cesó con la lucha de independencia), la injusticia social no tardó en aparecer: el mismo año, los nahuas de Xochitepec fueron sentenciados por los tumultos en la hacienda de Chiconcuac (Inafed, 2001). Ese mismo año, en la región que abarca desde el occidente del actual estado de Morelos hasta su colindancia con el de Guerrero, varios pueblos se sublevaron violentamente contra los hacendados por la usurpación de tierras de los pueblos mestizos.



Fig. 18. Hacienda de Real del Puente (Jiménez, 1954).

En estas sublevaciones participaron campesinos mestizos de Xochitepec, Miacatlán y Tetecala, quienes eran acaudillados por el teniente Manuel Arellano, sujeto a las órdenes del general Juan Álvarez. Arellano entró en las haciendas de Chiconcuac y San Vicente, donde levantó mojoneras que señalaban la recuperación de tierras comunales. La guardia nacional que apoyaba a los campesinos siguió expandiendo linderos de propiedades en la cañada de Cuernavaca. Por su parte, los hacendados, alarmados, pidieron ayuda a las tropas norteamericanas para protegerlas (Inafed, 2001b; Illescas, 1988).

En 1852 hubo otra sublevación, ahora en Xochitepec, también motivada por la pérdida de tierras comunales y por el incumplimiento de las autoridades en su restitución. Este movimiento también se dirigió contra hacendados, pero además

contra los administradores públicos, que nunca les habían hecho justicia. Fue un movimiento efímero que terminó con la aprehensión de los dirigentes. Pero al año siguiente, los mismos campesinos, unidos con otros pueblos de Morelos, insistieron en sus peticiones (Illescas, 1988).

En efecto en 1853, en la frontera sur del estado, frontera con Guerrero, el movimiento campesino prendió con renovada fuerza. Comenzó en Tepalcingo y, como siempre, su objetivo era la restitución de tierras. El movimiento pronto se generalizó y los campesinos de Tetecala y Tenancingo (estado de México) se sublevaron abiertamente contra los hacendados. Como una mancha de aceite, el movimiento siguió avanzando, ahora por el norte de Guerrero, en Tierra Caliente. En 1854 se rebelaron los distritos de Atlacholoaya, Tejupilco, Alpuyeca y Tlaltizapán, encabezados por Justino Villalva, Juan Pablo Villalva, Plutarco González e Ignacio Abelar (AHSDN, exp. XI/481.3/4481, en Arnold, 2006b).

Para combatir la insurrección, el gobierno federal mandó al teniente José María de Salas y a Vicente Rosas, así como al coronel Joaquín Orihuela. Estos dieron cuenta de las operaciones en los distritos de Sultepec, Temacaltepec, Atlacholoaya, Tejupilco, Alpuyeca y Tlaltizapán, con motivo de la rebelión, los susodichos Plutarco González, Ignacio Abelar y Justino Villalva, en medio de una epidemia de cólera que asoló a la región de Xochitepec (AGN, vol. 1521, exp. 124; AHSDN, exp. XI/481.3/4478-4479, en Arnold 2006b).

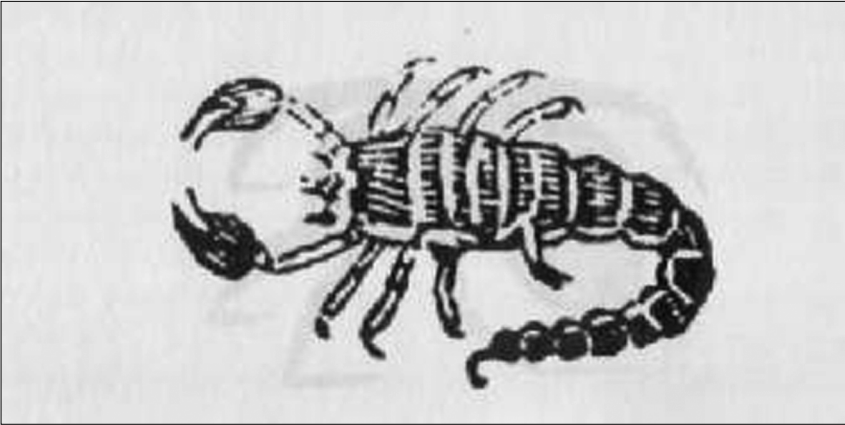


Fig. 19. Dentro de la mitología tlhuica, Yappan (personaje consentido de Xochiquetzal, diosa patrona de Xochitepec) suele representarse con un alacrán (Calderón de la Barca, 1959).

Eso fue el preludio de masacres tanto del ejército federal como de los rebeldes, de las que se lamentaba el general Benito Haro, comandante principal de Cuernavaca, en su informe sobre el asesinato de elementos de la Guardia Nacional en Tetecala, cuando se dirigían hacia Alpuyecá en 1856 (AHSDN, exp. XI/481.3/6870, en Arnold, 2006b). Ese mismo año, la hacienda de Chiconcuac fue asaltada otra vez por un grupo de soldados del general Álvarez conocidos como “los Pintos” (Inafed, 2001).

El 22 de octubre de 1857 se pronuncia un alzamiento armado en Cuernavaca, el cual se unía a la Bandera de Religión y Fueros. Para recobrar el orden, el gobierno mandó a combatirlos al general Plutarco González, antiguo gobernador del estado de México; pero los alzados se refugiaron en Temixco y Xochitepec (López, s/f). En 1858, el gobierno conservador ordenó al general Feliciano de Liceaga, comandante militar de Cuernavaca, continuar la persecución de los rebeldes hasta “limpiar” el pueblo de Xochitepec (AHSDN, exp. XI/481.3/6217, en Arnold, 2006b). A finales de ese año, las fuerzas constitucionalistas comandadas por Manuel Casales prácticamente gobernaban el pueblo (AHSDN, exp. XI/481.3/6703, en Arnold, 2006b).

Comentario aparte merece el caso de la Matanza de Chiconcuac. La noche del 17 de diciembre de 1856, un grupo de hombres armados asaltó la hacienda de Chiconcuac (Casasola, 1858), propiedad del español Miguel Ajuria, quien realizaba una reunión (Ramírez y Anacleto, 1861). A la mañana siguiente se encontró un escenario de horror y miedo en el que se encontraban los cadáveres de personas influyentes. La Suprema Corte de Justicia constató la muerte de ciudadanos extranjeros en lo que denominó como la “Matanza de Chiconcuac”. Rápidamente, en atención a las demandas tanto del Consulado General de España como del de Francia, el supremo tribunal se dedicó a buscar a los asesinos y a sus cómplices.

Luego de un año de averiguaciones y pesquisas de la Comandancia Militar del Territorio de Iturbide y de las Fuerzas Armadas Constitucionalistas encabezadas por Manuel Casales en Xochitepec (AHSDN, exp. XI/481.3/6703, en Arnold, 2006b), se capturó a Trinidad Carrillo, Miguel Herrera, Inés López, Camilo Cruz Barba, Nicolás Leite (Casasola, 1858), Luis Miguel Aguilar y Medina, Quirina Galván (Aguilar y Medina, 1858) y Florentino López, este último conocido también con el alias de *Tío Tino* (Díaz, 1858). La defensa de Trinidad Carrillo y Quirina Galván consiguió su libertad el 5 de agosto de 1858, y la de Florentino López la obtuvo el 9 de agosto del mismo año.

Los otros cinco reos fueron sentenciados a pena de muerte el 25 de septiembre de 1858 por orden de la Suprema Corte de Justicia (Casasola, 1858). Al mismo tiempo que se dirimía el fallo emitido por el ministro fiscal José María Casasola, José Fernando Ramírez y Anacleto Polidura, familiares del hacendado Miguel Ajuria, recibieron a un enviado extraordinario de Francia que también estaba a cargo del Consulado General de España; este daría fe de los daños causados a súbditos españoles en la hacienda de Chiconcuac del pueblo de Xochitepec, perteneciente al distrito de Cuernavaca (AHSDN, exp. XI/481.3/6267, en Arnold, 2006b).

Pero el fallo emitido por la Corte no fue suficiente para la corona española ni para el Partido Conservador Mexicano, sobre todo en lo económico. A finales de ese año este buscó en Europa apoyo para continuar con lo que hoy conocemos

como la Guerra de Tres Años. Luego de las negociaciones entre Alejandro Mon, representante de España, y Juan N. Almonte, emisario mexicano, se firmó el Tratado Mon-Almonte en París en 1859 (Peña y Reyes, 1925).

A pesar de que oficialmente se había cumplido el castigo a los responsables de la Matanza de Chiconcuac, este tratado aún exigía castigo por los crímenes de que habían sido víctimas algunos españoles en San Vicente y Chiconcuac. Dos años después, con el pretexto de hacer cumplir, incluso por la fuerza, el capítulo sobre indemnizaciones de dicho tratado, el imperio español (y luego el francés) se preparaba militarmente para atacar el país, lo cual realizó el 17 de diciembre de 1861, en conmemoración de la matanza. El 24 de mayo de 1864, Maximiliano de Habsburgo y Carlota Amalia fijaban su residencia en Cuernavaca.

Entre 1855 y 1857, el padre Rafael Munguía emprendió obras de reparación en la parroquia de San Juan Evangelista, cuyo techo amenazaba con derrumbarse. Esto lo hizo con la finalidad de alejar a sus feligreses de la violencia. También se propuso arreglar la bóveda del coro, concluir el sagrario y el baptisterio, y agrandar el templo. Pero la remodelación del templo fue una empresa infructuosa: Munguía no pudo concluir sus proyectos porque la alcancía colocada en la hacienda de Chiconcuac no recaudaba más que un peso diario. Sin embargo, la misión pastoral tuvo mejores resultados, pues entre los años citados se logró pacificar la región en cierta medida.



Fig. 20. Posas en Palo Bolero, Alpuyecá, durante la mitad húmeda del año (Núñez, 1966).

Es probable que la calma social en Xochitepec motivara la llegada de personajes ilustres, como el sabio Manuel Orozco y Berra, quien en su apéndice al *Diccionario universal de historia y geografía* (1856: 935-36) hace una bella descripción geográfica del lugar:

“Xochitepec (aguas sulfurosas y gaseosas). En el pueblo de Xochitepec a distancia de un cuarto de legua hacia al sur cerca de un arrollo [*sic*] llamado Apatlaco, en un paraje llamado La Vega, entre un ángulo formado de dos bancos de una acarreo se hallan tres fuentes de aguas sulfurosas (Orozco y Berra, 1856: 935-936, en Hidalgo y Terán, 1980: 26)”.

El 18 de diciembre de 1861 se hizo cargo de la parroquia de Xochitepec el cura José María Tinoco, quien estuvo en ella hasta 1874, cuando se le encomendó al cura Francisco García (Ramírez y Bárcena, 1874: 17). Después de ese año,

Tinoco volvió al frente de esta iglesia hasta el 25 de junio de 1886, cuando fue sustituido por el cura Juan Alfonso Estébanes. El padre Tinoco terminó las obras empezadas por Rafael Munguía en 1855, las cuales prosiguieron durante 10 años. Quizá Francisco García las hubiera terminado de no ser por la muerte de Marcos Ozuna, quien trabajó en la construcción de la torre y las campanas (Ramírez y Bárcena, 1874).

En diciembre de 1862 un grupo de feligreses informaba al cura José María Tinoco de la llegada de un carruaje extraño al zócalo de Xochitepec; más tarde se enterarían de que dicho vehículo era un *troqueámetro* perteneciente a una cuadrilla de ingenieros de la Comisión de Límites, la cual cumplía la misión de hacer la corrección de leguas entre Cuernavaca y Xochitepec (Salazar, 1862). Ese acontecimiento marcaba el inicio de la construcción del sistema de vías férreas que en el papel y en los sueños oficiales prometía poner en contacto a todos los pueblos. En realidad solamente los pueblos criollos y algunas haciendas que por su ubicación estratégica se habían convertido en auténticas centrales de abasto fueron los beneficiarios directos del ferrocarril. Xochitepec, al igual que el resto de pueblos mestizos e indígenas, no figuraba en las rutas ferroviarias, a pesar de que históricamente había sido un lugar importante en la ruta México-Acapulco.

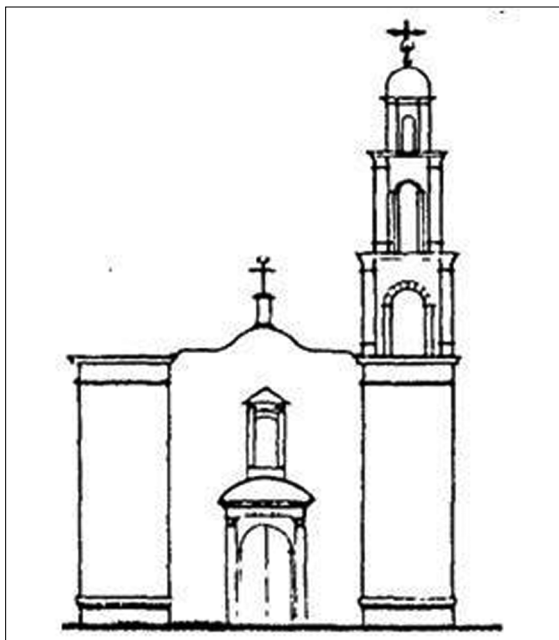


Fig. 21. Boceto de la fachada principal de la iglesia de San Juan Evangelista de Xochitepec (Garza, 1993).

Durante la Guerra de Reforma, en 1863, Xochitepec pasó a manos liberales, lo que permitió alzar cierta paz en la región. Sin embargo, los asaltos en los caminos eran frecuentes y las escoltas enviadas para custodiar a los viajeros, sobre todo comerciantes, servían de poco. También era frecuente la demanda de armas y hombres para la defensa de las poblaciones, así como la leva entre los habitantes de la región. El subprefecto de Taxco se quejaba en la Prefectura de Cuernavaca de la leva realizada por la “gavilla” liberal de José Robles en la aldea de Apiculco, pero también de la fuga de reos de la cárcel, como la ocurrida el 13 de septiembre de 1866 en la cabecera de Morelos y de los robos de todo tipo: desde el de seis mulas en abril de 1864 a Simón Rosales, habitante de Ozumba, hasta el de armas también por parte de los liberales, quienes amenazaban a los hacendados para obtener caballos, armas, alimentos y todo género de ayuda.

Pero el prefecto de Cuernavaca se quejaba de lo mismo en diciembre de 1866: “E. S. El enemigo continúa sacando grandes recursos pecuniarios, de armas y de caballos de las haciendas; y engrosando sus filas, al extremo de hallarse en Xochitepec, a cinco leguas de esta ciudad, en número de mil hombres” (Illescas, 1988). El descontento permaneció, según informaba el periódico *El Siglo XIX* el jueves 21 de octubre de 1869 al hablar del plagio de que fueron víctimas Pablo Figueroa y Vicente Vega, habitantes de Alpuyeca.

Las interminables guerras por el poder político y sus consecuentes sufrimientos, matanzas y éxodos, tuvieron como consecuencia un descenso poblacional. Según el censo realizado en 1873 por el geógrafo Antonio García Cubas, el número de habitantes en Xochitepec era de 5 777: 2 974 de raza mixta; 2 797 de raza indígena y seis extranjeros (García Cubas, 1874). El mismo García Cubas describe así la situación de Xochitepec ese mismo año:

“Xochitepec, que quiere decir Cerro de la Flor, es la cabecera de la municipalidad de su nombre, con 1 500 habitantes, y distante de Cuernavaca 20 kilómetros al sur. Las montañas de Colotepec, Alpuyeca, San José y Tetelpa, forman hermosos valles, y muy particularmente el que ocupa los terrenos de las haciendas llamadas Chiconcuac y El Puente, donde se cultiva la caña de azúcar y el arroz, artículos que constituyen la principal riqueza de estos lugares. Riegan estos valles dos ríos que se conocen con los nombres de Apatlaco y Alpuyeca, cuyo curso es de norte a sur, y su confluencia en un punto cerca de Xoxocotla. El primero nace en la barranca de Santa María, municipalidad de Cuernavaca, y el segundo en las de Tetlama. Reúneselos en Apatlaco considerable cantidad de agua salobre que proviene de dos manantiales. En estos ríos se pescan truchas y bagres. La hacienda de caña de Temixco, de la municipalidad de Cuernavaca, y las de Chiconcuac y San Vicente, puede decirse que hoy forman una sola hacienda, cuyos frutos se benefician todos en esta última. El señor Bermejillo, propietario de ellas, ha logrado establecer en la de San Vicente una magnífica maquinaria para la elaboración y purificación del azúcar, cuyo costo ha ascendido a la suma de 200 000 pesos (García Cubas, 1874).”

En octubre de 1874, un sismo hizo crujir la tierra en Xochitepec. Así lo relatan los geólogos de la Sociedad Mexicana de Geografía y Estadística,

Santiago Ramírez y Mariano Bárcena, en su *Informe sobre el fenómeno geológico de Xochitepec*:

“según el parte que el presidente municipal de Xochitepec comunicó al jefe político de Cuernavaca, “el miércoles 7 de octubre, a las 3:00 de la mañana, se sintió al Poniente de la población un ruido profundo y espantoso acompañado de un ligero y momentáneo movimiento de tierra”. El jueves 8, a las 8:00 de la mañana, se observó el mismo fenómeno, que se repitió a las 10:00 de la noche del mismo día. El viernes 9 se oyó el mismo ruido a las 11:00 de la noche. El sábado 10, a la misma hora, el ruido se oyó con más generalidad y fue seguido de un ligero movimiento. El domingo 11, a las 3:00 de la mañana, el estallido fue formidable y por tres veces repetido, habiendo sido el movimiento fuerte, aunque momentáneo. Al amanecer, los vecinos observaron unos manantiales de agua (Ramírez y Bárcena, 1874: 17)”.

La importancia del fenómeno geológico de Xochitepec fue tal que inspiró los *Opúsculos científicos y literarios* de Santiago Ramírez (1880). En dicha serie monográfica se narra día a día el nacimiento de manantiales de aguas sulfurosas, los cuales actualmente abastecen el viejo balneario de Palo Bolero.

El cura de la parroquia de San Juan Evangelista en esa fecha, Francisco García, desde muy temprano abrió las puertas de la iglesia para recibir a los xochitepequenses asustados por los ruidos en la tierra durante la noche. Es probable que esta fortuita y nueva comunión entre párrocos y feligreses haya sido una de las causas de que en 1881 se terminara la construcción de la cúpula de la iglesia, en la forma con que se le conoce hoy en día (Wikipedia, 2005).

Los *tatas* o *huehues* más longevos daban su versión de lo ocurrido con la vieja leyenda de los cerros anudados. Esta dice que la causa por la que el cerro de Atlacholoya es de poca altura es porque debajo de la tierra está amarrado con un “lazo mágico” que lo une con el cerro del Tepozteco, y como este es más fuerte que aquel, lo jala y por eso pierde altura. Con ello, los viejos *tatas* daban a entender que los temblores de tierra y el nacimiento de manantiales se originaban

a varios kilómetros de distancia, en las faldas de la Sierra del Chichinautzin, así como en las del Popocatepetl y en las del Tepozteco.³¹



Fig. 22. Boceto de la iglesia de San Juan Evangelista de Xochitepec (Garza, 1993).

Continuando con el tema arquitectónico, otra parroquia que también se concluyó a finales del siglo XIX fue la de San Antonio en Atlacholoaya, que formó parte de un pequeño convento de la orden de los carmelitas austeros o descalzos. Conforme a las pautas establecidas por Manuel Toussaint, se puede decir que tiene una arquitectura típicamente barroca, mientras que la iglesia de San Bartolo en el mismo pueblo es una de las pocas construcciones que conserva su efecto de iglesia provinciana con un estilo barroco tardío (Wikipedia, 2005).

A finales de 1886 y principios de 1887 comenzaba a trabajar la Oficina de Telégrafos de Xochitepec. Este fue el segundo “salto tecnológico” hacia la comunicación moderna exigido por un pequeño grupo de personas. Dicha red

³¹ Esta leyenda popular está muy difundida entre los pobladores de Xochitepec, Temixco y Acatlipa.

“permitió una intensa comunicación en todo el estado, logrando, entre otras cosas, la rápida disolución de cualquier indicio de agitación social” (Rueda, 2000: 138-139). La situación de los hacendados de Xochitepec puede conocerse en el decreto oficial del 12 de mayo de 1851, que obligaba a la hacienda de San Antonio El Puente a pagar 108 pesos al mes por concepto de contribuciones. Para 1870 su producción fue de 26 400 arrobas de azúcar (unas 303 toneladas) y 45 000 arrobas de miel (517.5 toneladas), cuyo fiscal ascendía a 100 055 pesos, con un impuesto de 800 pesos anuales (este había aumentado 800% en menos de 20 años); su lugar entre las 43 haciendas consideradas era el número 20 (Gobierno del estado de Morelos, 2004).

Es probable que con semejante alza de impuestos los hacendados azucareros hayan tenido problemas financieros para sufragar la administración de sus bienes. Existe una escritura hipotecaria de 1879 en la que Dolores Sollano de Portillo y su esposo Ramón Portillo y Gómez, propietarios de la hacienda de San Antonio El Puente, ambos de 50 años de edad y con domicilio en la calle de San Bernardo número 4, en la Ciudad de México, reconocen un adeudo de 30 000 pesos a favor de los hermanos Faustino y Jesús Goríbar. El préstamo del dinero lo hizo el padre de estos, Juan Goríbar, en 1858 (la familia Goríbar había poseído las haciendas de Cocoyoc y Casasano). Ramón Portillo fue un entusiasta propagandista de la irrigación intensa de los cañaverales, sobre los cuales incluso llegó a publicar un libro (Gobierno del estado de Morelos, 2004).



Fig. 23. Hacienda de Real del Puente a mediados del siglo XX (FNAP, 1960).

Unos años después la hacienda de El Puente creció en importancia, pero también lo hicieron los impuestos, que se elevaron a 5 253.96 pesos en 1886 y 5 369.21 en 1891 (5 300% más, en comparación con 1851). En esa fecha la hacienda producía 3 520 barriles de aguardiente en su fábrica anexa de Buenavista, al norte de Cuernavaca, y tenía una tienda mixta que había sido concesionada primero a Agustín Posada y después a Pascual Dorantes. La calidad de sus productos le valió la obtención de menciones honoríficas en la Exposición Internacional de París en 1889, tanto para el azúcar de El Puente como para el aguardiente de Buenavista. La introducción de maquinaria moderna a base de vapor se reflejó en la zafra de 1898-1899, cuyo total fue de 1 064 toneladas de azúcar. Entre esa maquinaria puede incluirse también el ferrocarril, el cual se inauguró en Cuernavaca en diciembre de 1897 (Gobierno del estado de Morelos, 2004).

En plena inauguración del ferrocarril en la capital del naciente estado de Morelos, a la que asistió Porfirio Díaz, una comitiva del pueblo de Xochitepec le hizo saber al dictador de sus demandas. La historia indica que los vecinos acomodados sí fueron escuchados, pero el resto del pueblo no (Estrada y Ferruccio, 1994: 238).

Al año siguiente, el cura Francisco Plancarte y Navarrete es nombrado obispo de Cuernavaca, y en 1899 se instala en la catedral de la ciudad. En 1900, su ilustrísima figura visita el pueblo de Xochitepec para, por una parte, confirmar a los feligreses y, por otra, recolectar piezas arqueológicas, de las cuales recoge dos muy importantes, una de Xochitepec y otra de Alpuyeca. Según Plancarte, ambas proceden de culturas prehispánicas emparentadas con la llamada “cultura madre” de Mesoamérica, la olmeca (Plancarte, 1934).



Fig. 24. Presencia del pueblo de Xochitepec en Cuernavaca durante la inauguración del ferrocarril a finales del siglo XIX (Estrada y Asta, 1994: 238).

En cuanto a la presencia de Porfirio Díaz en la capital criolla del estado de Morelos, esta tuvo la intención de impulsar la reestructuración del territorio morelense, que se caracterizaba por responder a la demanda de materias primas requeridas por “París”. De forma coincidente, la hacienda de El Puente, al igual que la de San José Vista Hermosa, dejó de producir azúcar antes de 1908, y dedicó todos sus esfuerzos a la fabricación de alcohol, del cual la mayor parte se obtenía directamente del guarapo de caña (Gobierno del estado de Morelos, 2004).

En 1909 un decreto emitido por Pablo Escandón Barrón, vigesimoséptimo gobernador de Morelos, obligó a los propietarios de haciendas a informar de todos sus bienes para actualizar los avalúos. Así nos enteramos de que la hacienda de El Puente, que en esos momentos pertenecía a María Portillo de Díez de Sollano por herencia de su padre en 1900, contaba con 1 609 hectáreas, 146 cabezas de ganado bovino, 257 de mular manso y 96 caballos. Tres años después la hacienda aún producía 9 226 hectolitros de alcohol de 100°, como se anotó para la zafra de 1912-1913, y pagaba un impuesto de 5 944 pesos (Gobierno del estado de Morelos, 2004).

Según el censo de 1910, la población de El Puente era de 671 personas, 316 mujeres y 355 hombres, de los cuales es muy probable que la mayoría fuera población mestiza de ascendencia nahua, la cual vivió de cerca el movimiento revolucionario con que inició el siglo XX. Cuando este concluyó, el destino de las centenarias haciendas de Morelos quedó en manos de la reforma agraria. En cumplimiento de las disposiciones del gobierno nacido de la Revolución, la mayor parte de las tierras de la hacienda de El Puente, que en ese momento tenía 3 716 hectáreas, fueron cedidas en beneficio de los recién fundados ejidos de Xochitepec, Alpuyecá, El Puente, Atlacholoaya y Xoxocotla. Al casco de la hacienda le quedó tan solo un remanente de 42 hectáreas (Gobierno del estado de Morelos, 2004).

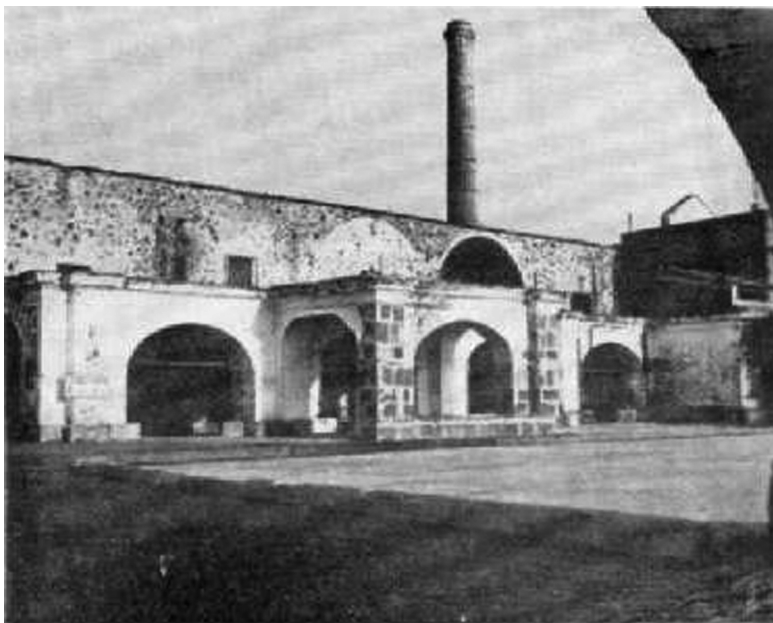


Fig. 25. La vieja hacienda (Núñez, 1966).

El clima hostil que se gestó en la región desde la penúltima década del siglo XIX se trató de apaciguar mediante el mismo sistema de pacificación forzada aplicado en el centro de México por Porfirio Díaz. Pero esta no consiguió el cese de hostilidades e injusticias sociales; estas no solo se mantuvieron sino que aumentaron a proporciones nacionales a partir de 1910.

El pueblo de Alpuyeca, que hasta la Revolución estuvo ligado con la hacienda de Xochitepec (como se le conocía a la hacienda de El Puente), durante el movimiento armado fue tomado en repetidas ocasiones por zapatistas y por federales, y se convirtió en uno de los puntos de retirada del ejército huertista desde Cuernavaca (Aguilera, 1972: 567).

A mediados de 1911, con el triunfo de la revolución maderista, los rebeldes de Morelos, o más bien un grupo de inconformes con aquellos revolucionarios, también denominados “de escritorio”, siguió en campaña y comenzó a reclamar tierras y a tomarlas, bajo la autorización del general Manuel Asúnsolo,

procedente de Guerrero, quien llevó a sus huestes sobre Xochitepec y Cuernavaca (Plancarte, 2005).

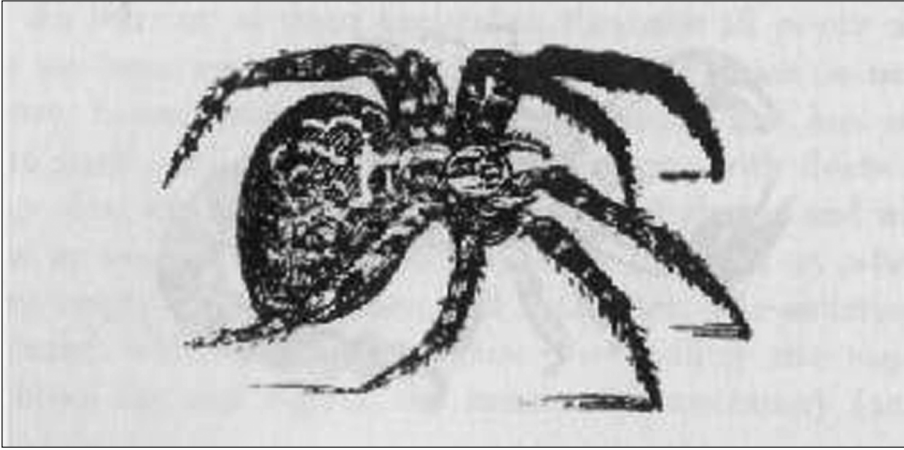


Fig. 26. Dentro de la mitología tlhuica, las arañas capulinas suelen estar asociadas con algunos mitos funestos (Calderón de la Barca, 1959).

El 19 de mayo de 1911 las fuerzas armadas del general Leyva comenzaron a salir de Cuernavaca; las últimas abandonaron la ciudad la mañana del 21 de mayo; por la tarde entraron las tropas del general guerrerense Ambrosio Figueroa. Una comisión de personas distinguidas fue hasta Xochitepec para entrevistarse con Manuel Asúnsolo, quien venía a su mando. El viernes siguiente entró a la capital del estado el Ejército Libertador del Sur, bajo el mando del general Emiliano Zapata (Plancarte, 2005).

A mediados de julio de 1912, el general Genovevo de la O salió de su escondite en Guerrero y se dirigió hacia Xochitepec, donde atacó a las fuerzas federales que resguardaban haciendas, tiendas, factorías, entre otras instalaciones estratégicas del pueblo, bajo las órdenes del coronel Naranjo (López, 2000: 79).

Al año siguiente, en 1913, el Libertador del Sur, como también se le conoce a Emiliano Zapata, publicó un manifiesto en el que acusaba al general Huerta de “usurpador e indigno de estar en la Presidencia de la República”, y se declaró jefe

rebelde. En respuesta, un incendiario de nombre Juventino Robles hizo arder Yecapixtla, Tepalcingo, Villa de Ayala y el viejo Xochitepec (Inafed, 2001).

Una año después, del 1 al 14 de febrero, los habitantes de Xochitepec volvieron a experimentar de cerca la lucha armada, ya que Genovevo de la O nuevamente se introdujo en el poblado para desarticular el suministro de materias primas de la hacienda de El Puente a la fábrica de alcohol de Buenavista, no sin antes enfrentarse con las fuerzas federales que la custodiaban (López, 2000: 80).

El 6 de agosto de 1914, Antoniano Marurí y Florentino Barrios, como representantes de Alpuyecá, pidieron autorización al general Emiliano Zapata para tomar agua de los apantles que van a dar a la hacienda Vista Hermosa, pues de esa forma el pueblo de Alpuyecá podría cultivar algunas tierras, ya que ese año no tuvo una buena cosecha debido a la escasez de lluvias. En la misma fecha, los habitantes de Xochitepec pidieron una copia del Plan de Ayala para su conocimiento y ejecución (Rosovsky, 2004).

En la primera semana de junio de 1914, las fuerzas del general Encarnación Díaz, junto con las del aguerrido general Bonifacio García, sitiaron Cuernavaca. La ciudad era defendida por 15 000 hombres, cuyas artillería y municiones les permitió a los sitiados resistir hasta el 13 de agosto, cuando finalmente salieron derrotados por el hambre. Las fuerzas federales comandadas por el general Pedro Ojeda evacuaron Cuernavaca por Chipitlán, hacia Temixco; siguieron por Acatlipa, Xochitepec, Alpuyecá Coatetelco, Miacatlán y Palpan. Llevaban consigo todo el armamento y las municiones federales, pero la enorme columna militar fue destrozada por los zapatistas, no sin antes cobrarse una cuota altísima para el Ejército Libertador del Sur. En los llanos de Alpuyecá, en el lugar denominado La Magueyera, los generales zapatistas Ignacio Maya y Bonifacio García, tratando de cortar la columna y apresar a Ojeda, fueron arrollados por una carga de caballería. El joven pero valiente general Ignacio Maya fue herido de muerte y pereció a las 3:00 de la tarde del 14 de agosto en Alpuyecá (López, 2000: 139).



Fig. 27. Salto de Alpuyeca durante la temporada húmeda del año (Núñez, 1966).

Cuatro días después, el 18 de agosto de 1914, el coronel suriano Alfredo Serratos, junto con altos miembros de la Cruz Roja Americana: Charles Jenkinson, Thomas W. Reyly y algunos periodistas interesados en conocer de cerca la situación de los revolucionarios del sur, llegaron a la guarnición zapatista de Xochitepec. Dicha comitiva, que fue auspiciada por la embajada norteamericana en México, pronto se enteró de las precarias condiciones en que se encontraba el Ejército Libertador del Sur.

En Xochitepec, el coronel Serratos solo pudo ofrecer a sus acompañantes un refrigerio, que consistió en sendos platos de arroz ligeramente endulzado. Estos los aceptaron con asombro al enterarse de que no era posible conseguir otro alimento. Uno de los norteamericanos, dice el coronel Serratos, preguntó: “¿Esto

es todo lo que ustedes tienen para comer?”, “Esto nada más, y a veces ¡ni esto!”, contestó el generoso anfitrión. Luego se comentó la respuesta, y mientras tomaban el inesperado refrigerio, aquellas personas pasaron del asombro al enternecimiento, ya que el coronel Serratos dijo que no había exageración en sus palabras al asegurar que pudo ver humedecidos los ojos de uno de sus acompañantes cuando exclamó: “¡Esta sí es la verdadera guerra! ¡Es admirable Zapata al haber sostenido una lucha tan desigual!” (Magaña, 1952: 105 y 106).

APORTACIONES TERRITORIALES Y DE INVESTIGACIÓN

Después de la Revolución, la población de Xochitepec se recuperó debido a que, por una parte, regresaron quienes habían emigrado y, por otra, se instalaron en el pueblo personajes como Mauricio Ramírez Cerón, comisionado del general zapatista Lorenzo Velásquez, quien luego de la muerte del Libertador del Sur el 10 de abril de 1919, emigró del norte de Guerrero a Xochitepec (García Hernández, 2005); o como el ex general Leopoldo Reinoso Díaz, quien luego de ser diputado federal tanto del estado de Morelos como del de Guerrero en los años veinte, se retiró a la vida privada y a la práctica de la agricultura intensiva en este último estado; hacia 1940 ya era un respetado agricultor en Xochitepec. Como la mayoría de quienes participaron en la Revolución, Reinoso murió hacia finales de la década de 1950 (López, 2000: 212). Los nuevos habitantes de Xochitepec eran una conformada en su mayoría por gente mestiza procedente de Guerrero y gente criolla de otras partes de la república.

Una consecuencia de lo que vivió el pueblo mexicano de 1910 a 1921 fue el saqueo de antigüedades. Esto también ocurrió en Morelos, en Xochitepec particularmente desde el siglo XIX. Con lo poco salvado se conformó en 1927 el *Catálogo de objetos de jade*, el cual estuvo a cargo de Ramón Mena; pero el saqueo continuó de manera activa hasta la década de 1940. Hasta la fecha se ignora el paradero de la segunda colección que formó el obispo Francisco Plancarte, que contenía piezas arqueológicas de toda la región de Morelos (Estrada y Ferruccio, 1994: 201).

La construcción de la primera carretera asfaltada en el estado en 1938, que conectó a la capital de la república con el entonces ya famoso puerto de Acapulco, cambió la situación del viejo poblado de Xochitepec en términos económico-geográficos, por el lugar en que quedó ubicado respecto a ella (Villalón Bustamante, 1935).



Fig. 28. Óleo de Xochitepec pintado por Efrén Cisneros García a finales del siglo XX (Cisneros, 1994).

Dicha carretera incluyó un libramiento que comenzaba a la altura de Acatlipa, el cual rodeaba Xochitepec por el lado poniente y se reincorporaba al antiguo camino en Alpuyeca. De acuerdo con Valentín Q. Gama, en 1935 el tráfico medio diario entre Cuernavaca y Taxco era de 200 vehículos livianos (Villalon Bustamante, 1935). De esta manera, cinco kilómetros de terracería marcaron el declive definitivo de la legendaria villa de Xochitepec a principios de 1940. Paradójicamente, el trazo carretero asfaltado favoreció a un antiguo enclave de Xochitepec: Temixco, que a partir de ese momento comenzó su desarrollo turístico.³²

³² En dicha década, la UNAM realiza las primeras exploraciones sanitarias en la Villa de Xochitepec, a través de su Facultad de Medicina, como la del médico general Rodolfo Cepeda de la Garza en 1943, o la del doctor Roberto Chávez Torres en 1947. En los reportes de cada uno se evidencia la ruina en que se encontraban los habitantes de Xochitepec, ahora incomunicado.



Fig. 29. Vado en el río Xochitepec durante la época de estiaje (Toussaint, 1977: 32).

Pero el peso histórico no es fácil de evadir. En 1954, el joven director de cine Vicente Orona, luego de consultar a su asistente de escenografía, Luis Moya y tratando de emular a Ismael Rodríguez, elige el paisaje del viejo Xochitepec como escenario para la filmación *Los Gavilanes*, una de las películas consagradas de Pedro Infante, ídolo del pueblo mexicano.

En 1951, las tierras de Xochitepec se agrupaban en cinco ejidos: Xoxocotla, el más grande, con 3 919 hectáreas, ubicado al sur; los de Atlacholoaya y Alpuyeca, con 2 293 y 2 192 hectáreas, respectivamente; el de El Puente, con 1 137 hectáreas, en el norte, y en el centro el de Xochitepec, con 1 210 hectáreas (Rueda, 2000: 154-157). La suma de dichas tierras ejidales y la de las tierras comunales daba un total de 145 km². La anexión de la comunidad indígena de Xoxocotla al municipio de Puente de Ixtla terminó por definir la actual extensión territorial del municipio de Xochitepec.

La época dorada de los balnearios comenzó en 1953, con San Ramón, Real del Puente y Palo Bolero. En 1960 estos alcanzan fama internacional por un artículo publicado en inglés, francés, alemán y español en la revista *Artes de México*, el cual se tituló “Hacienda Real del Puente”. También se hizo difusión de estos lugares en tirajes oficiales como el que estuvo a cargo de Susana Núñez en 1866, con el título de *Morelos Turístico (Turistic Morelos)*. Lamentablemente, para mayoría el destino turístico y económico del momento se llamada “Acapulco”, y los esfuerzos se enfocaron en facilitar la llegada al envidiable puerto, antes que en las necesidades locales. Así, el puente en concreto preesforzado que se irguió en Alpuyeca en 1960 sirvió para ahorrar 30 minutos en la ruta hacia Acapulco, esto es, para pasar más de prisa sobre Xochitepec (Zamudio Torres, Jorge 1960).

En 1962, la antropóloga estadounidense Lola Romanucci Manzóllilo Schwartz, una tesista doctoral del sociólogo Erich Fromm emparentada con la corriente intelectual de cultura y personalidad, había registrado a Xochitepec y Chiconcuac como pueblos mestizos, y a Atlacholoaya como un pueblo hablante del náhuatl (Romanucci, 1962).

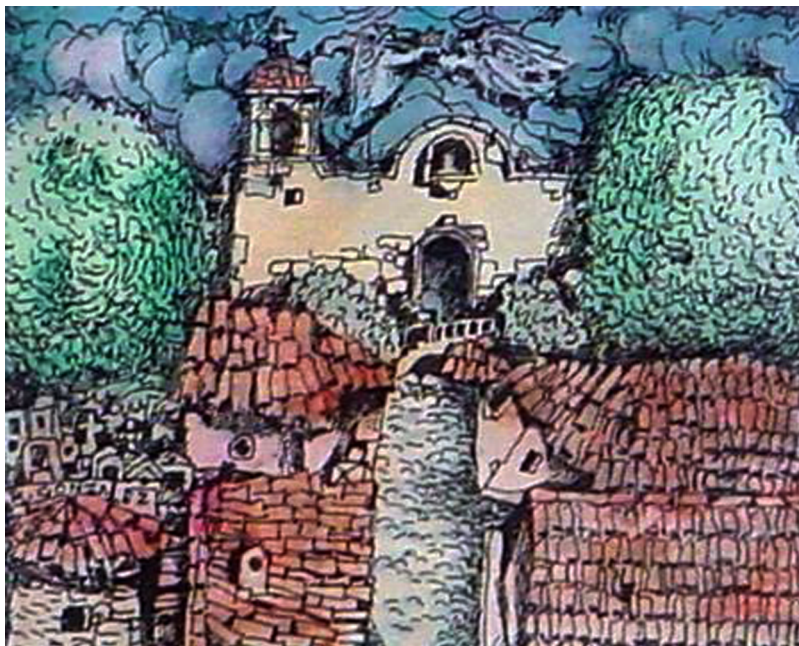


Fig. 30. Acuarela de Xochitepec, Morelos pintada por Raymundo Rafael González García hacia principios del siglo XXI (González, 2002).

El primer esfuerzo oficial para conocer las condiciones geográficas del ignoto Xochitepec se tradujo en una de las monografías de la serie escrita por Valentín López González en 1970. Complemento de esa reliquia es *La fiesta de la Virgen de la Concepción en Alpuyecá, Morelos: factores de cambio y perspectivas* (1971), de la antropóloga María del Carmen Aguilera García, quien trabajó en Xochitepec ese mismo año.



Fig. 31. Los últimos jacales o casas de herencia tlahuica se dejaron de construir a principios de la década de los años ochenta del siglo XX (Ortega, 1972: 7).

En esos años, la UAEM auspició la realización de estudios integrales a través de su Escuela de Enfermería. A principios de los años setenta esta encomendó a Marisela Tello Gutiérrez una investigación que quedó plasmada en la tesis *Estudio integral de Xochitepec* (1972), donde se describe la situación socioeconómica y de salud del municipio en ese momento. Como resultado de esta investigación se promovió la producción comunal de artesanías para consumo turístico, pero este proyecto solo dio buenos resultados en Temixco.

En 1972 comenzó la instalación de infraestructura eléctrica en colonias apartadas de las vías de comunicación, como Real del Puente y Benito Juárez (CFE, 1972), pero también de las primeras migraciones de xochitepequenses marginados en busca de mejores condiciones de vida. En cuanto a la propiedad de la tierra, el reto de los empresarios en bienes raíces de la época fue “romper”

lo que constituía un espacio para sus inversiones: el régimen comunal y ejidal. Estos limitaban sus intenciones, ya que estas se enfocaban en la agricultura y la ganadería, en la producción industrial o en el sector de la construcción, pues cualquiera que fuera el caso, siempre había que pagar por el usufructo de la tierra (Terrazas, 1996: 17).

Pero un decreto publicado por el presidente Adolfo Ruiz Cortines (1952-1958) el 25 de marzo de 1954 en el Diario Oficial de la Federación decide que

“la propiedad de solares urbanos debe adjudicarse gratuitamente a cada uno de los ejidatarios reconocidos, y los excedentes venderse a personas que pretendan avecindarse en los poblados ejidales para cooperar con el esfuerzo de desarrollo de los mismos (*DOF*, 1954)”.

Este decreto abrió las puertas del municipio de Xochitepec a los primeros especuladores inmobiliarios.

La venta ilegal de la tierra, que un individuo hizo válida por decreto de la noche a la mañana, de todas formas ya se practicaba entre autoridades ejidales, nuevos vecinos, autoridades municipales y estatales, y una horda sin fin de corruptos funcionarios públicos (Durand, 1983: 71). Es la época de las famosas “cesiones de derechos ejidales”. En respuesta a esta y otras vejaciones alentadas por el despotismo presidencial, varios líderes de campesinos y obreros hicieron todo lo posible para resarcir los agravios cometidos contra los xochitepequenses, así como el resto de campesinos herederos de los “logros de la Revolución”.³³

A principios de los años sesenta, la forma principal de operar del campesinado era la ocupación de tierras; así surgieron, por ejemplo, los poblados de Michapa y el Guarín en los límites con Guerrero, cuyos 6 000 habitantes decidieron cumplir por sí mismos el “reparto” acordado en 1922 con el gobierno, pero que esta era incapaz de realizar. La respuesta estatal y federal no se hizo esperar: el 23 de mayo de 1962, un comando militar secuestró al líder moral del

³³ Incluso armar guerrillas, como las de Rubén Jaramillo en 1943 y 1958, Genaro Vázquez en 1972 y Lucio Cabañas en 1974.

Partido Agrario Obrero Morelense, Rubén Jaramillo, lo condujo desde su casa en Tlaquiltenango hasta el municipio de Miacatlán, y en las inmediaciones de las ruinas de Xochicalco lo acribilló.

El estado de terror reinaba en los municipios de Morelos que simpatizaban con el movimiento jaramillista. En Xochitepec, quienes pretendían fundar nuevas colonias desistieron de ello, y quienes vivían en algún predio tomado “a la brava” (los llamados “paracaidistas”) decidieron regresar a sus *jacales* de siempre o emigrar, pues sabían que eran el blanco más próximo de los “matones” de Cuernavaca.³⁴

Durante los años setenta, la consigna de los moradores de Xochitepec era continuar con el reparto agrario y en la defensa de sus tierras comunales y ejidales, ante los despojos y expropiaciones para proyectos turísticos no planificados que los fraccionadores y el gobierno realizaban (García, 2000: 3). Parte de la denominada “política de privación de derechos agrarios y nueva adjudicación”, dentro de la cual se promulgó un decreto el 15 de julio de 1976 contra Pedro Camacho Iglesias, exejidatario de Real del Puente (DOF, 1976). “De no ser por la terquedad de los campesinos en defensa de sus tierras, Morelos estaría convertido en un *Disneylandia Tlahuica*”, como tal vez soñó el exgobernador Lauro Ortega Martínez (García, 2000: 8).

A principios de 1980, este personaje, quien fue líder nacional de su partido, el Partido Revolucionario Institucional (PRI), y asesor político de todos los mandatarios mexicanos, desde Lázaro Cárdenas hasta Ernesto Zedillo,³⁵ así como gobernador de Morelos de 1982 a 1988, estableció su residencia en Xochitepec.³⁶ Desde ahí controlaba a los dirigentes sindicales y de cooperativas, principalmente cañeros y arroceros, y tenía a su disposición la inteligencia militar encargada de “eliminar” a los líderes civiles y guerrilleros de Morelos (García, 2000: 10 y ss).

³⁴ En este escenario, el obispo de Cuernavaca, Sergio Méndez Arceo, por su filiación con el naciente movimiento denominado “Teología de la Liberación”, se solidariza con los municipios oprimidos (Poniatowska, 2007).

³⁵ A 89 años fue electo coordinador de campaña del candidato del PRI a la presidencia de la república, Francisco Labastida Ochoa (Miranda, 1999).

³⁶ Único municipio de Morelos que contaba con pista aérea en ese momento.

De esta forma, extendió su despotismo al grado de igualar él solo las prácticas de terratenientes de siglos anteriores,³⁷ por ejemplo, en la autoadjudicación del cerro de Xochitepec con todo y ruinas arqueológicas,³⁸ en contubernio con la familia Salinas de Gortari (Ambríz, 1994; 1995).³⁹

En el terreno de la ciencia básica, en 1982 se presentó la tesis *Informe básico del estado de Morelos por región y por municipio*, de Benito Santiago Mendoza (1982). En respuesta se presentaron las tesis *Plan de acción urbana en Santa María Alpuyecá*, del arquitecto Ricardo León Sánchez (1986), y *Reordenamiento urbano arquitectónico en Alpuyecá*, de Alejandro Brito Zúñiga (1986). En 1986, la Secretaría de Turismo (Sectur) publicó, como parte de las labores de fomento al sector en los municipios del país, una tabla de distancias y guía turística de Morelos.

En 1987, Jorge Cázares plasma su célebre cuadro *Hacienda de Real del Puente*. Un año después Xochitepec es incluido en la tesis *Formulación y evaluación de proyectos de investigación para empresas turísticas*, realizada por Luz María Gutiérrez Vázquez (1988). En paralelo a dicha evaluación económica se realizan otras de tipo sanitario: *Centro de Salud Rural Disperso, Alpuyecá*, de Alfonso Martínez Hernández (1988); *Rotación de información y evaluación*, de Victoria Pous Gaona (1988), y *Tratamiento del agua de manantial para uso potable (caso Xochitepec)*, de Ibarra Robles (1988). Una década más tarde aparece la obra *Estomatología*, de Mayuli Y. Morales Carrasco (1999). En cuanto al proyecto del Centro de Salud Rural Disperso de Alpuyecá, se presentaron informes de carácter bienal sobre las condiciones sanitarias de la comunidad; en

³⁷ Tras su fallecimiento, el obispo de Cuernavaca en ese momento, Luis Reynoso Cervantes, comentó: “la muerte del político tendrá repercusiones entre las personas que tanto ayudó en su gestión como gobernador, pues a más de 12 años de su administración la gente aún recuerda los beneficios recibidos” (Notimex, 1999).

³⁸ En 1980, Rafael Alducin Hidalgo y Terán, con el apoyo de Sergio Estrada Cajigal, documentó ampliamente las ruinas arqueológicas de Xochitepec, localizadas en la cima del cerro del mismo nombre que, como ya se dijo, era “propiedad” de Lauro Ortega. Otra investigación importante es la de Yolanda Lastra, quien publicó en 1986 *Las áreas dialectales del náhuatl moderno*, en la cual se muestra el trabajo realizado desde 1970 y donde se registra entre dichas áreas a Xochitepec y Atlacholoaya.

³⁹ Entre los morelenses se conoce la frase que el ex gobernador, en un alarde de poder, pronunció alguna vez: “Xochitepec es mío”.

2001, Ana Laura Ramírez Cuevas presentó el suyo, y en 2003 Luis Armando Sandoval Hernández hizo lo propio, ambos como parte de su servicio social.

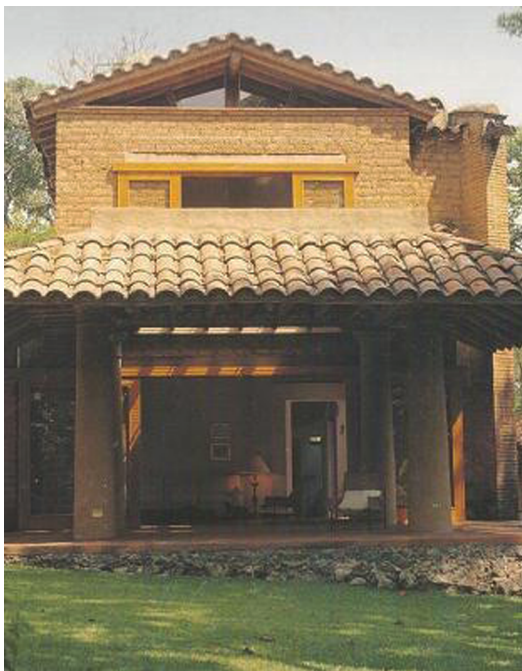


Fig. 32. Casa habitación en Chiconcuac, la cual es obra del arquitecto Manuel Becerra Arthur, quien se inspiró en las viejas casas de adobe y teja de Xochitepec (Becerra, 1997).

Al finalizar su sexenio, el gobernador en turno pidió a la Secretaría de Gobernación publicar nuevamente la obra *Los municipios de Morelos*, para utilizarla como instrumento de evaluación de los logros alcanzados entre 1982 y 1988. Ya en el siguiente sexenio, en 1989, se concluyó la construcción de una nueva unidad habitacional al sur de Xochitepec (Jasso Vega, 1989). La década de 1990 quedó marcada por las apologías plástica y poética que hicieron, al inicio de ella, Efrén Cisneros García (1994), con su litografía *Xochitepec*, y al final, Pablo

Rubén Villalobos (1999), con su poema *Canto a Xochitepec*. La sensibilidad de estos autores se dirigió a los corazones de los xochitepequenses, para despertarlos de un letargo que duró décadas y tratar de que miraran hacia el futuro, hacia el destino de Xochitepec, encausado dentro de las ideologías dominantes en los años noventa, las cuales se sustentaban en argumentos de ecología, agronomía, urbanismo y turismo.⁴⁰

El 6 de enero de 1992, el *Diario Oficial de la Federación* marcó un hito para Xochitepec, vigesimooctavo municipio del estado de Morelos, al publicar un decreto cuya consecuencia fue que los desarrollos agronómicos y ecológicos cedieron terreno a los megaproyectos urbanos y turísticos, lo cual se ha reflejado en el paisaje del pueblo (Ambriz y Fernando, 1995: 35). En este contexto, el primer proyecto de crecimiento inmobiliario en el “Cerro de las Flores” estuvo a cargo de Diana Laura Riojas y su marido, el mártir político Luis Donaldo Colosio, quienes en junio de 1992 adquirieron un predio 12 572.98 m² en el lugar para construir un complejo residencial destinado a la clase media de la región, el cual tuvo un valor aproximado de 250 millones de pesos (Ambriz, 1995).

Otro proyecto de mejoramiento urbano y con intenciones turísticas fue el de remodelación de la centenaria iglesia de San Juan Evangelista, que actualmente se localiza entre las calles de República de Guatemala y la Segunda Calle de República de Argentina, en la colonia Centro de la cabecera municipal. Este proyecto iniciado en 1993, el cual estuvo a cargo de la arquitecta Martha Guadalupe Garza Solís se titula *Proyecto de restauración y adecuación del templo y ex-convento de San Juan Evangelista de Xochitepec, Morelos*.

⁴⁰ Para una consulta detallada de los logros en materia ecológica y agronómica desde el punto de vista académico, véase el apéndice 4. LOGROS EN ECONOMÍA Y AGRONOMÍA.



Fig. 33. La iglesia de San Juan Evangelista en Xochitepec en 2010.

Al año siguiente, en 1994, la empresa Coghlan and Coghlan, con los arquitectos Rodrigo Martínez, Javier Huguía, Gonzalo Martínez Coghlan, Pedro Riveroll y José Ramírez Uribe, inició la construcción del Fraccionamiento Residencial Las Colinas de Santa Fe, cuya casa-club de golf con cuarterón de barro, adoquines de Querétaro en martelinado fino con uniones de hueso en pisos, aplanados de mortero color arena, waldas de madera de pino, aluminio *duranovic* negro y cristales “filtrasol”, lo convierte en el más lujoso en el estado (Ramírez, 1994: 6).

Ese mismo año, la arquitecta Emma Barrios Téllez, egresada de la Universidad La Salle presenta la tesis *Centro de retiro para jubilados, Xochitepec, Morelos*, producto de un trabajo de investigación para la obtención de grado. Con el mismo objetivo, en el área de derecho, María de Jesús López

Chávez presentó en la UAEM en 1995 una propuesta de regulación para las casas de apuestas, casinos electrónicos y demás salas de videojuegos en el municipio.



Fig. 34. Una casa de clase media emulando la arquitectura antigua del viejo Xochitepec.

Las propuestas de desarrollo para el sector turístico-colonial se ampliaron a otras áreas. En 1997, la Universidad Anáhuac, Campus Cuautitlán-Izcalli, laureaba a Horacio Estela Mirales Adell por su trabajo *Investigación de mercados para la creación de un restaurante de comida internacional en el casco de la exhacienda de Chiconcuac en el estado de Morelos*. También la Universidad del Nuevo Mundo le dio una mención de honor al trabajo del arquitecto Francisco Pedro Alba Martínez, quien en 1999, en el ámbito de la salud alternativa, presentó los planos para un *Laboratorio homeopático de Xochitepec*. Para regular la eventual puesta en práctica de estas propuestas, así como el crecimiento turístico de Xochitepec, la Consejería Jurídica del gobierno del estado emitió en 2001 el Bando de Policía y Buen Gobierno del Municipio de Xochitepec.

Este documento muestra la intención, en términos jurídicos, de crear parámetros de control para un complejo turístico conformado por los sectores de turismo rural, religioso y académico, para la geografía médica alternativa, los establecimientos de *spa*, *yoga* y *fitness*, sobre todo en las haciendas de El Puente y Chiconcuac. Sobre esta última, en 2001 el arquitecto Fernando Díaz Ruiz, tesista de la Universidad Iberoamericana, Campus Ciudad de México, presenta la maqueta virtual del trabajo *Un hotel en la exhacienda de Chiconcuac: detonador de la economía en el municipio de Xochitepec, Morelos, y sus alrededores*. En el mismo año, la junta ordinaria del cabildo de Xochitepec retoma la propuesta del arquitecto Jorge Vidal Figueras (1982), de la Universidad Anáhuac, de crear un hotel en las añejas instalaciones de la hacienda de Xochitepec, la cual se encuentra articulada en la tesis *Hotel en Real del Puente, Morelos*.

Años más tarde, la modista neoyorquina Cornelia Tuttle Hamilton (2006) se inspiró en la hacienda de Real del Puente para crear sus nuevos y coloridos diseños, que dio a conocer en un libro ilustrado, lo cual ayudó en la promoción de Xochitepec en el extranjero, ahora como un “pueblo mágico”. En 2002, Alejandro Castro Sevilla había sugerido crear un mausoleo en el municipio. Para ello, presentó en la Facultad de Arquitectura de la UNAM los planos que conformaban la tesis *Cementerio vertical en Xochitepec*. Contemporánea de dicho trabajo es la propuesta arquitectónica *Central de autobuses Xochitepec, Morelos*, de Guadalupe Salgado Pineda, egresada de la misma casa de estudios. Finalmente, destaca el proyecto titulado *Centro Cultural Xochitepec*, de la arquitecta Verónica Ochoa Rodríguez (2003). Con todo lo anterior se observa el crecimiento exponencial que han tenido los proyectos arquitectónicos en los últimos años.⁴¹

⁴¹ Otros proyectos de importancia que ameritan mencionarse son *Caseta de cobro (Capufe) Alpuyeca, km 118*, de Alejandro Niz Quevedo (2004), *Villa de desarrollo turístico en Xochitepec, Morelos*, de Juan Arturo Sánchez Oropeza (2006), *Residencia de retiro para personas de la tercera edad en Chiconcuac, Morelos*, de Karen Lissete Córdova Sánchez (2007), *Planta avícola: Xochitepec, Morelos*, de Julia Isabel Ochoa Cortés (2008) y *Centro de Convenciones y Exposiciones en Alpuyeca, Xochitepec, Morelos*, de César Javier Cázares Díaz (2008), todos ellos elaborados en la máxima casa de estudios del país.



Fig. 35. Mujer de rasgos tlahuicas originaria de Xochitepec modela una pieza textil de la colección de ropa de la modista neoyorkina Cornelia Tuttle Hamilton (Tuttle Hamilton, 2006).

Xochitepec alberga un significado polisémico que va del “xochitépetl”, entendido en la cosmovisión nahua como “hermosura concentrada”, “esfuerzo de hermosura”, “fundamento divino”, “comuni3n fundamental”, “morada de Xiutecuitli, Xochiquetzal, Chicomec3atl, Piltzintecutli o Xippe”, al “Cerro de las Flores”, etimolog3a latinizada m3s convencional, sin olvidar los apelativos que se le han atribuido desde la po3tica, como “cerro de la vida”, “cerro de las musas”, “ed3n tlahuica” y, m3s refinadamente, “en donde se pulen los grandes iniciados”. O simplemente Xochitepec, un lugar que anta3o se dej3 sentir y que hoy es necesario revitalizarlo, dando a conocer su crisol de microhistoria y geograf3a.⁴²

⁴² Una breve descripci3n geogr3fica puede verse en el AP3NDICE 5. GEOGRAF3A.

APÉNDICES

1. POBLADOS POR COLONIA Y CÓDIGO POSTAL

No.	NOMBRE	CÓDIGO POSTAL
1	3 de Mayo	62790
2	3 de Mayo	62790
3	Alpuyeca	62790
4	Atlacholoaya	62790
5	Benito Juárez	62790
6	Cazahuatera	62790
7	Calvario	62790
8	Club de Golf Santa Fe	--
9	Colinas de Santa Fe	62790
10	Chiconcuac	62795
11	Esperanza	62790
12	Francisco Villa	62790
13	Jardines de Xochitepec	62790
14	La Calera	62790
15	La Ciénega	62790
16	La Cerillera San Isidro	62795
17	La Canela	62790
18	La Cruz	62790
19	La Pintora	62790
20	Las Flores	62790
21	Lázaro Cárdenas	62790
22	Las Palmas	62790
23	Las Rosas	62790
24	Loma Bonita	62790

XOCHITEPEC: UNA CRONOLOGÍA COMENTADA

25	Miguel Hidalgo	62790
26	Miguel Hidalgo	62790
27	Morelos 2da Sección	62790
28	Morelos 1ra Sección	62790
29	Morelos 3ra Sección	62790
30	Nueva Morelos	62790
31	Obrera Popular	62790
32	Pedregal	62790
33	Real del Puente	62790
34	Real del Puente (fraccionamiento)	62790
35	San Francisco	62790
36	San Pedro de los Pinos	62790
37	San Miguel la Unión	62790
38	Tierra Verde	62790
39	Villas de Xochitepec	62790
40	Xochitepec Centro	62790
41	Zempoala	62790
42	Lomas del Manantial	--
43	Los Olivos	--
44	Ampliación Nueva Morelos	--
45	Ampliación Miguel Hidalgo	--
46	Ampliación Las Flores	--

2. PERSONAJES HISTÓRICOS DESTACADOS

NOMBRE	DESIGNACIÓN	FECHA
Cuatro Terremoto o Tankumí	Primer soberano de la era mixteca	1046 a. C.
Seis Pedernal o Yuiñu	Segundo soberano de la era mixteca	1045 a. C.
Siete Conejo o Lekouxa	Tercer soberano de la era mixteca	1021 a. C.
Cohuatcatzin	Primer soberano de la era nahua	1409
Acacómitl	Segundo soberano de la era nahua	1427
Chimalpopocatzin	Tercer soberano de la era nahua	1450-1460
Martín Cortés	Párroco visitador de la vicaría móvil de Xochitepec	1579
Francesco Carletti	Viajero italiano	1596
Juan Bautista	Cacique nahua	1623
Juan García	Fraile franciscano	1650-1653
Diego González	Fraile franciscano	1658
José Silva	Fraile franciscano	1660
Mateo Carrillo	Fraile franciscano	1661
Nicolás de Salazar	Fraile franciscano	1663
Antonio Valencia	Fraile franciscano	1666
Francisco de Eguren	Hacendado de Temixco	1677
José del Villar	Fraile franciscano	1689
Manuel Villanueva	Fraile franciscano	1694-1710
Francisco Gemelli Carreri	Viajero italiano	1697
José Patiño	Cacique nahua	1701
Lorenzo Castañeda	Fraile franciscano	1706

XOCHITEPEC: UNA CRONOLOGÍA COMENTADA

José Joaquín de Lara	Fraile franciscano	1707
Francisco Valdivia	Fraile franciscano	1708
Miguel Antonio Camacho	Fraile franciscano	1709
Nicolás González	Fraile franciscano	1710
Miguel Zia	Hacendado de Temixco	1715
Antonio López Alfaro	Hacendado de Xochitepec	1719
Antto (Antonio) de Cárdenas	Fraile franciscano	1727
Domingo Juárez	Cacique nahua	1722
José de Palacios	Hacendado de Xochitepec de la Fuente	1732
Francisco Antonio de la Rosa y Figueroa	Fraile franciscano	1739-1741
Juan del Valle	Fraile franciscano	1739
Andrés Antonio Ximénez	Fraile franciscano	1739
Clemente Díaz	Fraile franciscano	1740
Carlos de la Cueva	Fraile franciscano	1740
Fernando de Castro	Fraile franciscano	1741
Carlos González	Habitante de Xochitepec acusado de herejía	1741
Marcos Reynel	Fraile de la orden de San Diego	1760
Joseph Rubio y Salinas	Fraile franciscano	1760
Juan González de la Mora	Fraile franciscano	1760
José Francisco de Rivas y Solar	Fraile franciscano	1767-1777
José Mariano Ferrera	Presbítero franciscano	1799
Antonio Alzate	Explorador y médico mexicano	1777
Alejandro de Humboldt	Explorador y botánico alemán	1803
Gabriel Yermo	Hacendado de Temixco	1806
Pascual de los Reyes	Insurgente y libertador de	1810

APÉNDICES

	Xochitepec	
Genaro Chavarri	Insurgente y libertador de Xochitepec	1810
Miguel de Eguía	Insurgente y libertador de Xochitepec	1810
Ascencio Gorlonis	Insurgente y libertador de Xochitepec	1810
Guillermo Prieto	Viajero y diputado federal	1845
Juan Álvarez	Líder campesino de Xochitepec	1848
Justino Villalva	Líder rebelde de Atlacholoaya	1854
Juan Pablo Villalva	Líder rebelde de Atlacholoaya	1854
Plutarco González	Líder rebelde de Alpuyeca	1854
Ignacio Abelar	Líder rebelde de Alpuyeca	1854
José María de Salas	Combatiente federal (teniente) en Atlacholoaya	1854
Vicente Rosas	Combatiente federal (teniente) en Atlacholoaya	1854
Joaquín Orihuela	Combatiente federal (coronel) en Alpuyeca	1854
Plutarco González	Combatiente federal (general) en Xochitepec	1857
Feliciano de Liceaga	Combatiente federal (general) en Xochitepec	1858
Rafael Munguía	Cura de Xochitepec	1855-1857
Manuel Orozco y Berra	Viajero y erudito mexicano	1856
José María Tinoco	Cura de Xochitepec	1861-1886
Pablo Figueroa	Vecino de Alpuyeca	1869
Vicente Vega	Vecino de Alpuyeca	1869
Francisco García	Cura de Xochitepec	1874

XOCHITEPEC: UNA CRONOLOGÍA COMENTADA

Juan Alfonso Estébanes	Cura de Xochitepec	1886
Antonio García Cubas	Explorador y científico	1873
Dolores Sollano de Portillo	Hacendada de San Antonio El Puente	1879
Ramón Portillo y Gómez	Hacendado de San Antonio El Puente	1879
Francisco Plancarte y Navarrete	Obispo y coleccionista	1900
María Portillo de Diez de Sollano	Hacendada de San Antonio El Puente	1900
Genovevo de la O	General zapatista en Xochitepec	14 de febrero de 1914
Encarnación Díaz	General zapatista en Xochitepec	junio de 1914
Bonifacio García	General zapatista en Xochitepec	junio de 1914
Antonio Marurí	Líder campesino de Alpuyeca	6 de agosto de 1914
Florentino Barrios	Líder campesino de Alpuyeca	6 de agosto de 1914
Ignacio Maya	General zapatista en Alpuyeca	14 de agosto de 1914
Alfredo Serratos	Coronel suriano en Xochitepec	18 de agosto de 1914
Mauricio Ramírez Cerón	Comisionado zapatista	abril de 1919
Leopoldo Reinoso Díaz	General zapatista, diputado federal y agrónomo	1920-1940

3. PRESIDENTES MUNICIPALES

NOMBRE	PERIODO
Simón Benítez	1941-1942
Anastacio Medina	1943-1944
Salvador Dujé Gaffare	1945-1946
Pedro Aguilar Castillo	1947-1948
Esteban Aguilar	1948
Fructuoso Gómez	1948
José Galván Manjarrez	1949-1950
Antonio Molina Parral	1951-1952
Ernesto Huicochea Anzures	1953-1954
Salvador Dujé Gaffare	1955-1957
Fernando Fernández Millán	1958-1960
Valentín Galván	1961-1963
Constancio Toledo Carrillo	1964-1966
Claudia Ochoa Barrientos (1ª presidenta municipal en Morelos)	1967-1969
Encarnación Rojas	1969
Pedro Aguilar Castillo	1970
Benigno Valle de León	1970-1971
José Sánchez Carrillo	1971-1973
Pedro Aguilar Castillo	1973-1975
Benigno Valle de León	1976-1978
Emeterio González Orduña	1979-1981
Roberto Vázquez Garduño	1982-1984
Gerardo Roberto Flores González	1984
Sixto Delgado Castillo	1985-1987
Gerardo Roberto Flores González	1988-1991
Felipe Tomás Vargas Coria	1991-1994

XOCHITEPEC: UNA CRONOLOGÍA COMENTADA

Domingo Franco Rivera	1994-1997
Juan Carlos Orduña Carrillo	1997-2000
Miguel Ángel Barreda Pineda	2000-2003
Ricardo Vergara Estrada	2003
José León de la Rosa Lagunas	2003-2006
Basiliso Miranda Román	2006-2009

4. LOGROS EN ECOLOGÍA Y AGRONOMÍA

En Xochitepec, los partidarios de la ecología advertían tarde pero oportunamente la ruina en que había caído el “Cerro de las Flores”. Efectivamente, la alarma ecológica la hizo sonar Imelda de la Cruz González en 1989 en el informe *Pruebas de toxicidad con peces presentes en los ríos Apatlaco, Cuautla y Yautepec en el estado de Morelos*. En esta investigación se utilizó como estación de muestreo un viejo puente de Xochitepec cercano al estadio Mariano Matamoros.

Ese mismo año salió a la luz el trabajo de Olga Valladares Franco, titulado *Índices generales de la calidad (Qw) del agua para diferentes usos del río Apatlaco, estado de Morelos*; lo siguió, en 1991, el informe *Variación alimentaria de Cichlasoma Istanum(pisesic) del río Amacuzac*, de Juan Manuel Caspeta Mandujano, así como *Evaluación de la calidad del agua de consumo doméstico de 25 comunidades del estado de Morelos*, de Rosa María Melgoza Alemán. En 1992, Juan Cenobio Torres Morales publica los resultados de su *Evaluación del impacto de los metales pesados del agua residual provenientes de la Ciudad Industrial del Valle de Cuernavaca (Civac) en el recurso suelo y en cultivos en los municipios de Jiutepec, Emiliano Zapata y Xochitepec*.

Por otra parte, en los años noventa se realizó una serie de estudios de prospección zootécnica, entre los que destaca el de la médica veterinaria zootecnista Roxana Ofelia Medina Guerrero, quien en 1996 presentó los datos de su trabajo de campo, el cual se realizó como parte del proyecto multidisciplinario de servicio social denominado *Xochitepec Fase III*. Este consistió en la realización de un censo pecuario a escala microgeográfica en la colonia Las Palmas de Alpuyecá, Morelos. Junto con el trabajo denominado *Xochitepec Fase IV*, del médico veterinario zootecnista Juan Manuel Hernández Martínez, se trata de una guía metodológica para realizar campañas de prevención de enfermedades zoonóticas, como aquellas transmitidas por insectos nocivos, cuyos casos más críticos en Xochitepec, según estos informes,

son los casos de piquete de alacrán, la enfermedad de Chagas y el dengue, entre otros.

En 2003, los investigadores Rubén Castro Franco y María Guadalupe Bustos Zagal dieron a conocer los tipos de lagartijas existentes en Xochitepec, así como su distribución y hábitat, en un artículo publicado en *Acta Zoológica Mexicana* (2003: 123-142). La prospección vegetal se dio en una serie de estudios agronómicos, tendientes a incrementar la producción agrícola en Xochitepec, en cultivos como arroz, jitomate, tomate, cebolla, jícama, jamaica y amaranto. En esa línea figura por su importancia la tesis *Respuesta de la cebolla (Allium Cepa L.) a diferentes niveles de fertilización nitrogenada, fosfórica y potásica en Xochitepec, Morelos*, de Juan Barranco, Alfredo Cuevas Maldonado y Martín Toledo (1992), ingenieros agrónomos del Instituto Tecnológico Agropecuario de Miacatlán, así como el estudio del ingeniero agrícola Juan Cenobio Torres Morales (1992) sobre el cultivo de caña de azúcar, arroz y cebolla en Xochitepec.

Entre estos estudios fitoprospectivos se puede mencionar también los siguientes: *Comportamiento de colectas de tomate de cáscara (physalis spp) al daño por plagas y enfermedades en Xochitepec, Morelos*, de Víctor Manuel Hernández Orduña (1995), maestro en ciencias por la Universidad Autónoma de Chapingo (UACh); *Efecto fungicida del "Tamis" (Cloruro de NALQUIL Dimtil Bencil Anomio), en el control de mancha púrpura (Aternaria porri), patógeno del cultivo de cebolla (alliumcepa) en Chiconcuac municipio de Xochitepec, Morelos*, de Karen Guerrero Arenas y Olga Delgado Villada (2000), maestras en ciencias agropecuarias por la Universidad Autónoma del Estado de Morelos (UAEM).

Dos años más tarde la bióloga Paloma Ramos Gómez (2002), egresada del Campus Oriente de la UAEM, presentó un estudio sobre agricultura orgánica en Alpuyeca, titulado *Producción de jamaica con diferentes dosis de gallinaza en el municipio de Xochitepec, Morelos*. Ese mismo año, la bióloga Jessica Soto Espinosa presentó la tesis *Evaluación de dosis de gallinaza en la producción de amaranto, en Xochitepec, Morelos*. Esta es una propuesta de revaloración de la

agricultura tradicional bajo el rubro de “agricultura orgánica”. En 2004, el agrónomo Félix Javier Cano Cruz, de la UACh, presentó el trabajo titulado *Efectividad de trinexapac-etil para incrementar el contenido de sacarosa en caña de azúcar* (*Saccharum officinarum* L.) en *Xochitepec, Morelos*.

En la misma línea de investigación científica, un grupo encabezado por el doctor Herrera Arellano (2004) realizó experimentos con la sosa (*solanum chrysotrichum*), planta recolectada por médicos tradicionales, curanderas y herbolarios de Xochitepec para tratar el padecimiento conocido como “pie de atleta” y determinar sus agentes activos. De junio a septiembre de 2004, la bióloga Nancy Marlene Macip Téllez, de la Universidad Autónoma Metropolitana (UAM), Unidad Xochimilco, realizó experimentos micológicos en las principales localidades del municipio. De los resultados que se presentan en la tesis *Los macromicetos del municipio de Xochitepec, Morelos* (2005), destacan el *lycoperdon candidum* y el *phellinus rimosus*, por su importancia para la medicina tradicional.

Estos trabajos de revaloración de la medicina tradicional en Xochitepec desde hace unos años se han complementado con cursos y talleres de *anasura yoga*, como los que impartió en Atlacholoaya la psicóloga, Ann Moxey, egresada de la Universidad de Alliant, en los primeros años de este siglo.

Mención especial merece el Centro de Investigación y Desarrollo de Fitomedicamentos, dependiente del Instituto Mexicano del Seguro Social (IMSS), con sede en Xochitepec. Este fue la primera institución del sector salud en incorporar un cuerpo de investigadores para el estudio de la medicina tradicional, especialmente la herbolaria mexicana, desde un punto de vista científico. A partir de 1981, el IMSS incorporó en sus espacios y presupuestos a dicho centro, antes denominado Centro de Investigación en Medicina Tradicional y Herbolaria. Hasta 2009, era el único centro de investigación en el país especializado en el estudio integral de las plantas medicinales. Además de demostrar la utilidad farmacológica de varias especies vegetales y aislar nuevas moléculas bioactivas en ellas, esta institución ha formado investigadores en las

áreas de etnobotánica, fitoquímica, farmacología y biotecnología de plantas medicinales.

En 1998, en colaboración con la UAEM, inició un programa de maestría, único en México, con especialidad en farmacología y fitoquímica de plantas medicinales, orientado hacia la formación de especialistas capaces de apoyar el desarrollo científico y tecnológico de los medicamentos herbolarios. Con ello se intenta consolidar la cadena de investigación necesaria para crear las bases científicas para el desarrollo de la industria de la planta medicinal (Ángeles, 2006).

Al respecto, es importante mencionar a quien fue director de este centro de 1985 a 1991, el doctor Xavier Lozoya Legorreta, por la labor realizada ahí, así como al frente de la División de Investigación Biomédica de la Coordinación de Investigación Médica del mismo instituto, de 1995 al año 2000 (IMSS, 2002). Xavier Lozoya es autor de las obras *Los señores de las plantas: herbolaria y medicina en Mesoamérica* (1990) y *La herbolaria en México* (1998), así como de un centenar de trabajos científicos más.

Actualmente, el Centro de Investigación Biomédica del Sur (Cibis), como también se le conoce a esa dependencia del IMSS, se localiza en la calle de Argentina, número 1, en la colonia Centro de Xochitepec, y cuenta con alrededor de 12 médicos acreditados de alto nivel. Entre ellos destaca María Luisa Villarreal, tanto por sus investigaciones sobre plantas antimicrobianas como una alternativa a los antibióticos generales, como por sus pesquisas sobre antimicóticos, entre otros experimentos *in vitro* que involucran medicina tradicional (Meckes *et al.*, 1995; Villarreal, 1997, 2001; Osuna, 2002).

También sobresale el trabajo de Nicasio del Pilar, por su trayectoria científica y sus investigaciones sobre fitoterapia (Del Pilar *et al.*, 2005). Esta labor en el ámbito biomédico motivó a la prestigiosa empresa homeopática alemana Deutsche Homöopathie Union (perteneciente al grupo de laboratorios Dr. Willmar Schwabe) a construir una planta farmacéutica en Xochitepec, la cual inició operaciones en octubre de 2000. Con ello, se abrió un ciclo de fortalecimiento para la homeopatía en México (Selecciones, 2003: 138).

En este contexto, no es casual que en 2004 Xochitepec fuera sede de la Fiesta Nacional de Planta Medicinal, en su vigésima edición. El programa que coordinó el Instituto Mexicano de Medicinas Tradicionales, Tlahuilli AC (IMMTTAC), comenzó el viernes 17 de septiembre, a las 6:00 de la mañana, con una ceremonia en honor al Sol; de ahí, los asistentes acudieron a los talleres programados. Para el caso que nos ocupa, sobresale la participación de la enfermera María Feliciano Arredondo, del IMMTTAC, quien impartió el taller La Herbolaria en las Enfermedades de la Mujer, así como el reconocimiento en el campo de las plantas medicinales por parte de los modernos *ticitl*. Las actividades complementarias, a cargo de la Casa de la Cultura de Xochitepec, como el Taller de Escritura en Papel Amate o el Teatro Infantil, contribuyeron al buen término de esta fiesta (Rojas, 2004), cuyo éxito motivó al comité organizador a elegir nuevamente a Xochitepec para ser sede de la Fiesta Nacional de la Planta Medicinal, esta vez en su edición número 21, en 2005 (Rojas, 2005).

5. GEOGRAFÍA

A una altura de 1 100 metros sobre el nivel del mar y 20 kilómetros al sur de la capital del estado de Morelos se localiza el municipio de Xochitepec,⁴³ cuya población es de aproximadamente 50 000 habitantes (INEGI, 2004). En él se encuentran tres conjuntos orográficos, óptimos para la práctica de escalada en roca, senderismo y ecoturismo: Serranía de Jumiltepec, Cerro de la Corona y Cerro de las Flores o *Xochitépetl*, y tres sistemas de barrancos: el de Colotepec, la barranca de Cuentepec y el barranco de Las Casas con Apantles o Apatlaco). Su red hidrográfica la constituyen nueve ríos (los de mayor caudal son el Apatlaco y el Colotepec, que se unen al sur de Jojutla, como tributarios del Amacuzac), ocho manantiales y un río subterráneo. Según los lugareños, este corre bajo las faldas del Cerro de la Corona.

De acuerdo con los ingenieros agrónomos Juan Ramón Barranco, Alfredo Cuevas y Martín Toledo (1992), la temperatura media del municipio es de 20° C, mientras que su clima, siguiendo las pautas de Enriqueta García (1988), es tropical subhúmedo,⁴⁴ con abundante lluvia en septiembre y un marcado estiaje de noviembre a marzo. Los meses previos al solsticio de verano (abril y mayo) suelen ser los más calurosos del año, sin que ello altere la condición isotermal de propia de una selva baja caducifolia. La canícula suele darse a mediados del mes de agosto, justo antes del fin del ciclo pluvial. La flor epónima de este municipio es el cazahuate (*Ipomoea murucoides*), que como otras variantes en este tipo de selva realiza el acto de floración dos veces por año.⁴⁵ Un bosque de galería corona la diversidad de este vergel.

Como toda la fauna del centro de México, la de Xochitepec está en peligro de extinción. Los casos más graves son sus endemismos, como el cangrejo barranqueño, la almeja de río y toda la ictiofauna. En cinco años de trabajo de campo no se ha registrado la presencia de coyotes ni de armadillos. La buena

⁴³ Sus coordenadas extremas son, al norte, 18° 50'; al sur 18° 42' de latitud norte; al este 99° 11', y al oeste, 99° 18' de longitud oeste.

⁴⁴ Su notación climática correspondiente es Aw₀(w)(i')gw''

⁴⁵ Como consecuencia de este fenómeno, el paisaje de este lugar en primavera se torna color violeta rosáceo, mientras que en otoño las flores le dan a sus campos una tonalidad amarillo limón.

noticia es la presencia de varios tipos de aves, tanto las de cuellos cortos o carroñeras, como las de cuellos finos; los casos más llamativos son los de los distintos tipos de colibrí.

Para el mercado nacional, este municipio rural-urbano produce maíz, arroz, cebolla, caña de azúcar y aguacate, mientras que para el abasto de la región produce plátano, guayaba, tamarindo y limón; para el consumo local cultiva guamúchil, guaje, nanche, entre otras variedades de herencia tlahuica, cuyo uso para el turismo cultural tiene alta potencialidad.

La movilidad de este microcosmos de 99.13 km² está respaldada por su sistema carretero, el tercero, de acuerdo con un coeficiente de suficiencia de red vial. Esto, junto con su ubicación dentro del sistema urbano del estado, coloca a esta localidad dentro del primer perímetro de interconectividad municipal. A ello se suma la ventaja de contar con una de las tres pistas aéreas que hay en Morelos, la del aeropuerto Mariano Matamoros (SCT, 1999). Esta estación aérea, que ofrece servicios internacionales⁴⁶ está mucho más próxima al centro histórico de Xochitepec que al de Cuernavaca.

La arquitectura típica de este pueblo es de casas con uno y dos pisos hechas de adobe,⁴⁶ las cuales por lo regular son custodiadas por jardines perennes. Hoy en día, la principal actividad económica de los pobladores es el comercio al menudeo; destacan por su aspecto pintoresco sus tianguis dominicales, en los que se pueden adquirir utensilios que emulan estilos de la época prehispánica. El turismo, aunque de forma muy tímida, complementa las rentas de los servicios.⁴⁷

Finalmente, la orientación política de las tres últimas administraciones públicas de Xochitepec ha sido de centro y de izquierda (priista y perredista); sus alcaldes han apostado por la modernización de la infraestructura para mejorar el ambiente del municipio.

⁴⁶ Fue el arquitecto jalisciense Manuel Becerra quien dio a conocer la belleza de este estilo urbano (1997).

⁴⁷ Solo el Hotel Exhacienda Real del Puente es polo de atracción para el turismo nacional e internacional.

6. TRABAJOS ACADÉMICOS

ALBA MARTÍNEZ, Francisco Pedro

1999 *Laboratorio homeopático, Xochitepec, Morelos*, tesina de licenciatura, Universidad del Nuevo Mundo, Campus Lomas Verdes, México DF.

ALDUCIN HIDALGO Y TERÁN, Rafael

1980 *Una visión de la zona arqueológica de Xochitepec, Morelos*, tesis de licenciatura, ENAH, México DF.

AGUILERA GARCÍA, María del Carmen

1972 “La fiesta de la Virgen de la Concepción en Alpuyeca, Morelos: factores de cambio y perspectivas”, en *Trabajos de investigación publicados de 1971-1984*, XII Mesa Redonda: Religión en Mesoamérica, Sociedad Mexicana de Antropología, México DF.

ÁNGELES AGUILAR, Gabriela

2006 *Medicina tradicional en San Miguel Tlaltelco, municipio de Atlatlahucan, estado de Morelos*, tesis de licenciatura, UAM-Iztapalapa, México DF.

ARCE ORTEGA, Leticia

1992 *Principales problemas que se presentan durante el trabajo de parto en la Clínica Maternidad Santa Fe de Xochitepec, Morelos*, tesis de

licenciatura en Enfermería General, UAEM-Escuela de Enfermería, Cuernavaca.

BARRIOS TÉLLEZ, Emma

1994 *Centro de retiro para jubilados, Xochitepec, Morelos*, tesis de licenciatura, Universidad La Salle, Cuernavaca.

BRITO ZÚÑIGA, Alejandro

1986 *Reordenamiento urbano arquitectónico en Alpuyeca, Morelos*, tesis de licenciatura, UNAM, México DF.

CABRERA DIRCIO, Julio

2005 *Propuesta crítica para implementar un nuevo federalismo fiscal en los municipios del estado de Morelos*, tesis de licenciatura, BUAP, Puebla.

CASTRO SEVILLA, Alejandro

2002 *Cementerio vertical Xochitepec, Morelos*, tesis de licenciatura, UNAM, México DF.

CEPEDA DE LA GARZA, Rodolfo

1944 *Informe general sobre la exploración sanitaria de Villa de Xochitepec, cabecera del municipio de Xochitepec, Edo. de Morelos, efectuada del 15 de octubre de 1943 al 15 de marzo de 1944*, tesis de licenciatura, UNAM, México DF.

CIFUENTES BARRIOS, Aída Beatriz

s/f *Caracterización de la gastronomía del Departamento de Suchitepéquez*, Universidad del Istmo-Facultad de Administración, Guatemala.

CORPORATIVO Unidad Deportiva Mariano Matamoros

1986 *Unidad Deportiva Mariano Matamoros (Xochitepec, Morelos)*, Gobierno del estado de Morelos, Secretaría Particular, Unidad de Información, Documentación y Análisis: Subsecretaría de Turismo, Cuernavaca.

DE LA CRUZ GONZÁLEZ, Imelda

1989 *Pruebas de toxicidad con peces presentes en los ríos Apatlaco, Cuautla y Yautepec en el estado de Morelos*, informe de actividades de servicio social, UAM-Iztapalapa, México DF.

CUÉLLAR VITAL, Emilio

1998 *Proyecto de abastecimiento de agua potable Fraccionamiento Colinas de Santa Fe Xochitepec, Morelos*, tesis de licenciatura, BUAP, Puebla.

CUEVAS OLASCOAGA, Miguel Ángel

2005 *Documentación y criterios básicos en la conservación del acueducto de la hacienda de Chiconcuac, Morelos*, tesis de maestría en Ciencias de la Arquitectura, UAEM, Cuernavaca.

CHÁVEZ TORRES, Roberto

1947 *Exploración sanitaria del municipio de Xochitepec, Edo. de Morelos*, tesis de licenciatura, UNAM, México DF.

DÍAZ RUIZ, Fernando

2001 *Un hotel en la ex hacienda de Chiconcuac: detonador de la economía en el Municipio de Xochitepec, Morelos y sus alrededores*, tesis de licenciatura, UIA, México DF.

FERNÁNDEZ GUZMÁN, Samadhi Julissa

2001 *Finca Don Rosendo San Antonio Suchitepéquez: su conversión a destino de agroturismo*, Universidad Francisco Marroquín, Facultad de Arquitectura, Guatemala.

FIERRO ALONSO, Ulises J.

2001 *Entre tamales y cohetes: rituales agrícolas en San Bartolomé Atlacholoaya, Morelos*, tesis de licenciatura, ENAH, México DF.

GALLARDO RUIZ, Juan

1997 *Cambio médico, autogestión y conciliación. La medicina tradicional en Xoxocotla, Morelos*, tesis de licenciatura, UAM-Iztapalapa, México DF.

DE LA GARZA SOLÍS, Martha Gp.

1993 *Restauración y adecuación del templo y ex-convento de San Juan Evangelista en Xochitepec, Morelos*, tesis de licenciatura, UNAM, México DF.

GONZÁLEZ, Emeterio

2008 *La blanca Xochitepec, Morelos, ha desaparecido*, H. Ayuntamiento de Xochitepec 2006-2009, Xochitepec.

GUERRERO ARENAS, Karen y Olga DELGADO VILLADA

2000 *Efecto fungicida del “Tamis” (Cloruro de NALQUIL Dimtil Bencil Anomio), en el control de mancha púrpura (Aternaria porri), patógeno del cultivo de cebolla (alliumcepa), en Chiconcuac, municipio de Xochitepec, Morelos*, tesis de licenciatura, UAEM, Cuernavaca.

GUTIÉRREZ VÁZQUEZ, Luz María

1988 *Formulación y evaluación de proyectos de investigación para empresas turísticas*, tesis de licenciatura, ITZ, Zacatepec.

HERNÁNDEZ MARTÍNEZ, Juan M.

1996 *Xochitepec Fase IV*, tesis de licenciatura, UNAM, México DF.

HERNÁNDEZ ORDUÑA, Víctor Manuel

1995 *Comportamiento de colectas de tomate de cáscara (physalis spp) al daño por plagas y enfermedades en Xochitepec, Morelos*, tesis de maestría, UACH, Chapingo.

HERNÁNDEZ OROZCO, José L.

s/f *Centro vacacional popular San Ramón Chiconcuac, Mor.*, tesis de licenciatura, UNAM, México DF.

ILLESCAS, María Dolores

1988 “Agitación social y bandidaje en el estado de Morelos durante el siglo XIX”, *Estudios. filosofía-historia-letras*, otoño 1988, en ITAM. Biblioteca Raúl Baillères Jr., http://biblioteca.itam.mx/estudios/estudio/letras14/text4/sec_5.html, consultado en 2010.

JASSO VEGA, José

1989 *Unidad habitacional en Xochitepec, Morelos*, tesis de licenciatura, UAEM, Cuernavaca.

JIMÉNEZ SÁNCHEZ, Octavio

2004 *Competitividad electoral, redistribución y gobiernos divididos en el estado de Morelos, 1976-2003*, tesis de maestría, UAM-Iztapalapa, México DF.

LEÓN SÁNCHEZ DE LA BARQUEM, Ricardo

1986 *Plan de acción urbano en Santa María Alpuyeca*, tesis de licenciatura, UNAM, México DF.

LÓPEZ CHÁVEZ, María de Jesús

1995 *Propuesta para la creación de un reglamento que controle la apertura y funcionamiento de las negociaciones cuyo giro sea el de los diferentes aparatos de juegos electromecánicos eléctricos, de video accionados por monedas, ficha metálica o de plástico en el municipio de Xochitepec*, tesis de licenciatura, UAEM-Escuela de Derecho, Cuernavaca.

MACIP TÉLLEZ, Nancy

2005 *Los macromicetos del municipio de Xochitepec, Morelos*, informe final de servicio social, UAM-Xochimilco, México DF.

MARTÍNEZ HERNÁNDEZ, Alfonso

1988 *Centro de Salud Rural Disperso, Alpuyeca*, tesis de licenciatura, UAEM, Cuernavaca.

MEDINA GUERRERO, Roxana O.

1996 *Xochitepec Fase III*, tesis de licenciatura, UNAM, México DF.

MENDOZA PEÑA, Heliadora

1994 *Incidencia en pacientes con picadura de alacrán y su tratamiento en el Centro de Salud Concentrado en Xochitepec, Morelos, UAEM, Cuernavaca.*

MIRANDA GARCÍA, Ulises

1995 *Diagnóstico social del municipio de Xochitepec, Morelos, UAEM, Cuernavaca.*

MOLINA, Deyvid Paul

2002 *La tradición popular, 140: Etnografía de los perrajes, Cuyotenango, Suchitepéquez, Universidad de San Carlos de Guatemala, Centro de Estudios Folkloricos, Guatemala.*

MORALES CARRASCO, Mayuli Y.

1999 *Informe de comunidad numérico narrativo durante el periodo de servicio social en el Centro de Salud Rural Disperso de la Comunidad de Alpuyecá, UAM-Xochimilco, México DF.*

NIZ QUEVEDO, Alejandro

2004 *Caseta de cobro (Capufe) Alpuyecá km 118, Morelos, tesis de licenciatura, UNAM, México DF.*

OCHOA RODRÍGUEZ, Verónica

2003 *Centro Cultural Xochitepec, Morelos*, tesis de licenciatura, UNAM, México DF.

PADILLA GUÍZAR, Jaime

2006 *La vivienda autosuficiente con energías alternativas en Xochitepec, Morelos*, tesis de licenciatura en Arquitectura, UAEM-Biblioteca Miguel Salinas, Cuernavaca.

PAREDES UMAÑA, Federico Alejandro

2005 *Las esculturas de Chicolá, Suchitepéquez*, Universidad de San Carlos de Guatemala, Guatemala.

PEDRAZA ARREOLA, Jorge A.

1989 *Plan acción urbano Sta. María Alpuyeca*, tesis de licenciatura, UNAM, México DF.

POUS GAONA, Victoria

1988 *Rotación de información y evaluación*, tesis de licenciatura, UAEM, Cuernavaca.

PRADA SOSA, Joaquín M.

1996 *Diagnóstico económico del municipio de Xochitepec, Morelos*, UAEM, Cuernavaca.

RAMÍREZ CUEVAS, Ana Laura

2001 *Centro de Salud Rural Disperso Alpuyeca, estado de Morelos*, UAM-Xochimilco, México DF.

RAMÍREZ URIBE, José

1994 *Fraccionamiento residencial las colinas de santa fe Xochitepec, Morelos*, IPN- ESIA-Tecamachalco, México DF.

RAMOS GÓMEZ, Paloma

2002 *Producción de jamaica con diferentes dosis de gallinaza en el municipio de Xochitepec, Morelos*, tesis de licenciatura, UAEM, Cuernavaca.

RIVERA FERNÁNDEZ, Claudia Eugenia

2004 *Estudio comparativo de excavaciones perpendiculares en investigaciones antropológico-forenses en los departamentos de Chimaltenango, Quiché, Suchitepéquez y Baja Verapaz (1996-2002), propuesta metodológica*, Universidad de San Carlos de Guatemala, Guatemala.

SALDAÑA FERNÁNDEZ, María Cristina

1993 *Ciclo ritual en Xoxocotla, Morelos*, tesis de licenciatura, UAM-Iztapalapa, México DF.

SALGADO PINEDA, Guadalupe

2002 *Central de autobuses Xochitepec, Morelos*, tesis de licenciatura, UNAM, México DF.

SÁNCHEZ OROPEZA, Juan Arturo

2006 *Villa de desarrollo turístico en Xochitepec, Morelos*, tesis de licenciatura, UNAM, México DF.

SANDOVAL HERNÁNDEZ, Luis

2003 *Centros de salud de Alpuyeca y Michapa, Morelos*, UAM-Xochimilco, México DF.

SANTIAGO MENDOZA, Benito

1982 *Informe básico del estado de Morelos por región y por municipio*, tesis de licenciatura, UAEM, Cuernavaca.

SCHWARTZ, Lola Romanucci Manzollilo

1962 *Morality, conflict and violence in a Mexican mestizo village*, Indiana University Graduate School, Bloomington.

SOTO ESPINOSA, Jessica

2002 *Evaluación de dosis de gallinaza en la producción de amaranto en el municipio de Xochitepec, Morelos*, tesis de licenciatura, UAEM, Cuernavaca.

TÉLLEZ ANALCO, Esteban

1993 *Proyecto arqueozoológico de Xochicalco*, informe final de actividades de servicio social, UAM-Iztapalapa, México DF.

TELLO GUTIÉRREZ, Maricela

1972 *Estudio integral de la comunidad de Xochitepec, Morelos*, tesis de licenciatura, UAEM, Cuernavaca.

TORRES MORALES, Juan Cenobio

1992 *Evaluación del impacto de los metales pesados del agua residual provenientes de la Ciudad Industrial del Valle de Cuernavaca (Civac) en el recurso suelo y en cultivos en los municipios de Jiutepec, Emiliano Zapata y Xochitepec, Edo. de Morelos*, tesis de licenciatura, UNAM, México DF.

TORRES RAMOS, Efrén

1988 *Proyecto zona de riego Huitchila*, ITZ, Zacatepec.

TOVAR, Rodrigo y Concepción ALVARADO

2010 “Xochitepec. Una propuesta de desarrollo turístico cultural integral”, *El Periplo Sustentable*, núm. 19, julio-diciembre de 2010, pp. 93-121.

VARGAS ÁLVAREZ, Claudia

2006 *La administración carcelaria y la aplicación de su presupuesto. Caso modelos. Cereso de Atlacholoaya, municipio de Xochitepec, estado de Morelos*, tesis de licenciatura, UNAM, México DF.

ZAMUDIO TORRES, Jorge

1960 *Puente continuo en concreto pre-esforzado situado en Alpuyeca, camino México-Acapulco*, tesis de licenciatura, UNAM, México DF.

ARCHIVOS

ARCHIVO GENERAL DE LA NACIÓN (AGN), GRUPO DOCUMENTAL: BIENES NACIONALES

- Vol. 78, exp. 27. [buscar por Xochitepeque, epéntesis de Xochitepec]
- Vol. 296, exp. 10. [buscar por Xochitepec]
- Vol. 431, exp. 18. [buscar por Xochitepec]
- Vol. 575, exp. 111. [buscar por Xochitepec]
- Vol. 585, exp. 18. [buscar por Xochitepec]
- Vol. 995, exp. 5. [Xochitepec]
- Vol. 27, exp. 8, ff. 330-373. [buscar por Sochitepec, epéntesis de Xochitepec]

———, GRUPO DOCUMENTAL: CAPELLANÍAS

- Vol. 137, exp. 3, f. 25. [buscar por Juchitepec, epéntesis de Xochitepec]

———, GRUPO DOCUMENTAL: CONGREGACIONES

- Vol. 1, exp. 43, ff., 26v-27. [buscar por Suchitepec, epéntesis de Xochitepec]
- Vol. 1, exp. 110, f. 67v. [buscar por Xuchitepec, epéntesis de Xochitepec]
- Vol. 1, exp. 260, ff. 125-125v. [buscar por Suchitepec, epéntesis de Xochitepec]
- Vol. 204, exp. 11, ff. 206-232. [buscar por Xochitepec]

———, GRUPO DOCUMENTAL: CRIMINAL

- Vol. 204, exp. 12, ff. 233-262. [buscar por Xochitepec]

———, GRUPO DOCUMENTAL: DERECHOS PARROQUIALES
Vol. 1, exp. 1, ff. 1-103. [buscar por Xochitepec]

———, GRUPO DOCUMENTAL: INDIOS
Vol. 3, exp. 11, f. 3. [buscar por Xuchitepec, epéntesis de Xochitepec]
Vol. 14, exp. 90, f. 93v. [buscar por Suchitepec, epéntesis de Xochitepec]
Vol. 18, exp. 209, f. 154. [Xochitepec]
Vol. 19, exp. 490, ff. 274-274v. [buscar por Sochitepec, epéntesis de Xochitepec]
Vol. 39, exp. 162, ff. 240-242. [Xochitepec]
Vol. 40, exp. 5, ff. 5-6. [buscar por Xuchitepec, epéntesis de Xochitepec]

———, GRUPO DOCUMENTAL: INQUISICIÓN
Vol. 820, exp. 5, ff. 128-141. [buscar por Xochitepec]

ARCHIVOS

———, GRUPO DOCUMENTAL: MATRIMONIOS
Vol. 147, exp. 7, f. 2. [buscar por Juchitepec, epéntesis de Xochitepec]

———, GRUPO DOCUMENTAL: ORDENANZAS
Vol. 12, exp. 190, f. 279v. [buscar por Xuchitepec, epéntesis de Xochitepec]

———, GRUPO DOCUMENTAL: RAMO CIVIL
Vol. 1281, exp. 2 (véase Arnold, 2006).
Vol. 1590, exp. 10 (véase Arnold, 2006).
Vol. 1828, exp. 1 (véase Arnold, 2006).

———, GRUPO DOCUMENTAL: REALES CÉDULAS DUPLICADAS
Vol. D22, exp. 148, f. 205. [buscar por Xuchitepec, epéntesis de Xochitepec]

———, GRUPO DOCUMENTAL: TIERRAS
Vol. 183, exp. 3, f. 14. [buscar por Xuchitepec, epéntesis de Xochitepec]
Vol. 1609, exp. 1, f. 103. [buscar por Xochitepec]
Vol. 2764, exp. 17, f. 5. [buscar por Xuchitepec, epéntesis de Xochitepec]
Vol. 2983, exp. 145, f. 2. [buscar por Sochitepeque, epéntesis de Xochitepec]
Vol. 3118, exp. 6, ff. 1-43. [buscar por Xuchitepec, epéntesis de Xochitepec]
Vol. 3271, exp. 2, f. F13 [buscar por Suchitepec, epéntesis de Xochitepec].

Vol. 3432, exp. único. [buscar por Xuchitepec, epéntesis de Xochitepec]

Vol. 3445, exp. único. [buscar por Juchitepec, epéntesis de Xochitepec]

———, GRUPO DOCUMENTAL: BIENES NACIONALES
Vol. 1521, exp. 124. [buscar por Tlaquiltenango]

———, GRUPO DOCUMENTAL: RAMO CIVIL (LEGAJOS)
Leg. 96, Lib. 4, f. 43r. [buscar por Xochitepec]

ARCHIVO HISTÓRICO DE LA SECRETARÍA DE LA DEFENSA NACIONAL (AHSDN)
Exp. XI/481.3/4481. [buscar por Alpuyeca] (véase Arnold, 2006b)
Exp. XI/481.3/4478. [buscar por Alpuyeca] (véase Arnold, 2006b)

Exp. XI/481.3/4479. [buscar por Alpuyeca] (véase Arnold, 2006b)

Exp. XI/481.3/6870. [buscar por Alpuyeca] (véase Arnold, 2006b)

Exp. XI/481.3/6217. [buscar por Sochitepec. epéntesis de Xochitepec]

ARCHIVOS

Exp. XI/481.3/6267. [buscar por Xochitepec] (véase Arnold, 2006b)

Exp. XI/481.3/6703. [buscar por Xochitepec] (véase Arnold, 2006b)

BIBLIOGRAFÍA

AGUILAR Y MEDINA, Luis M.

1858 *Defensa leída el 5 de agosto de 1858 en los estrados de la Exma. Tercera Sala de la Suprema Corte de Justicia*, Imprenta de M. Castro, México.

AGUILERA GARCÍA, María del Carmen

1972 “La fiesta de la Virgen de la Concepción en Alpuyeca, Morelos: factores de cambio y perspectivas”, en *Trabajos de investigación publicados de 1971-1984*, XII Mesa Redonda: Religión en Mesoamérica, Sociedad Mexicana de Antropología, México DF.

ALBA MARTÍNEZ, Francisco Pedro

1999 *Laboratorio homeopático, Xochitepec, Morelos*, tesina de licenciatura, Universidad del Nuevo Mundo, Campus Lomas Verdes, México DF.

ALDUCIN HIDALGO Y TERÁN, Rafael

1980 *Una visión de la zona arqueológica de Xochitepec, Morelos*, tesis de licenciatura, ENAH, México DF.

AMBRIZ, A.

- 1994 “La lucha por el poder entre grupos políticos, móvil del asesinato de Ruíz Massieu: Lauro Ortega”, *Proceso*, núm. 937, 17 de octubre de 1994, pp. 10-13.
- 1995 “Tierra y propiedad, pareció ser la consigna de la familia Salinas-Ocelli en la cuna de Zapata”, *Proceso*, núm. 961, 3 de abril de 1995, pp. 19-21.

AMBRIZ, A. y Fernando ORTEGA

- 1995 “La transnacional telefónica GTE, parte medular del megaproyecto Tepoztlán-Cuernavaca; el campo de golf es solo la fachada”, *Proceso*, núm. 984, 11 de septiembre de 1995, pp. 32-35.

ÁNGELES AGUILAR, Gabriela

- 2006 *Medicina tradicional en San Miguel Tlaltetelco, municipio de Atlatlahucan, estado de Morelos*, tesis de licenciatura, UAM-Iztapalapa, México DF.

ARNOLD, Linda

- 2006a “AGN GD23 Civil Volúmenes”, 2006a, en Dr. Linda Arnold, http://www.history.vt.edu/Arnold/AGN/GD023_Civil_Vols_Cron.pdf, consultado en 2010.
- 2006b “Secretaría de la Defensa Nacional, Archivo Histórico, Sección de Historia, 1853-1860, Expedientes 3303-8000”, 2006b, pp. 72, 224, en

BIBLIOGRAFÍA

Dr. Linda Arnold,

http://www.history.vt.edu/Arnold/SDN/AHSDN_3303-8000.pdf,

consultado en 2010.

FNAP

1960 *Artes de México. Haciendas de México*, núms. 79-80, pp. 142-198.

BARRANCO, Juan, Alfredo CUEVAS y Martín TOLEDO

1992 *Respuesta de la cebolla (Allium cepa L.) a diferentes niveles de fertilización nitrogenada, fosfórica y potásica en Xochitepec, Morelos*, tesis de licenciatura, Instituto Tecnológico Agropecuario No. 9 de Miacatlán, Miacatlán.

BARRIOS TÉLLEZ, Emma

1994 *Centro de retiro para jubilados, Xochitepec, Morelos*, tesis de licenciatura, Universidad La Salle, Cuernavaca.

BECERRA, Manuel

1997 “Casa Habitación, Chiconcuac, Morelos”, en Ernesto ALVA MARTÍNEZ (comp.), *Casas, casonas y hoteles de arquitectos en México*, Comex, México DF.

BECHER, Carl Friedrich

1959 *Cartas sobre México. La república mexicana durante los años decisivos de 1832 y 1833*, UNAM-FFyL, trad., notas y pról. Juan A. Ortega y Medina, México DF.

BERDAN, Frances F. y Jacqueline de DURAND-FOREST

1980 *Matrícula de tributos (Código de Moctezuma)*, Akademische Druck-U. Verlagsanstalt-Graz, Austria.

BRITO ZÚÑIGA, Alejandro

1986 *Reordenamiento urbano arquitectónico en Alpuyeca, Morelos*, tesis de licenciatura, UNAM, México DF.

CALDERÓN DE LA BARCA, Madame

1959 *La vida en México durante una residencia de dos años en ese país*, t. II, trad. Felipe Teixidor, Porrúa, México DF.

CANO CRUZ, Félix Javier

2004 *Efectividad de trinexapac-etil para incrementar el contenido de sacarosa en caña de azúcar (Saccharum officinarum L.) en Xochitepec, Morelos*, tesis de licenciatura, UACH, Chapingo.

BIBLIOGRAFÍA

CANTO, G.

2007 “Zazacatla; el hallazgo de una ciudad Olmeca en el estado de Morelos”, conferencia presentada en el Museo de Antropología Xalapa, Veracruz, 17 de mayo de 2007, Xalapa.

CÁRDENAS, Enrique

1965 *Urdaneta y el “Tornaviaje”*, Secretaria de Marina, México DF.

CARLETTI, Francesco

1976 *Razonamiento de mi viaje alrededor del mundo (1594-1606)*, trad., notas y estudio preliminar Francisca Perujo, UNAM-IIB, México DF.

CASASOLA, José María

1858 *Acusación fiscal que en la Tercera Sala de la Suprema Corte de Justicia pronunció el Sr. Ministro Fiscal de ella, don José María Casasola: en la causa instruida a varios reos, por el asalto, robos y asesinatos cometidos la noche del 17 y mañana del 18 de diciembre de 1856 en las haciendas de Chiconcuac y S. Vicente del partido de Cuernavaca, perteneciente al Departamento de México*, Imprenta de A. Boix, a cargo de Miguel de Zornoza, México.

CASPETA MANDUJANO, Juan Manuel

1991 *Variación alimentaría de Cichlasoma istlanum (pises: c) del río Amacuzac, Morelos*, tesis de licenciatura, UAEM, Cuernavaca.

CASTRO FRANCO, Rubén y María G. Bustos Zagal

2003 “Lagartijas de Morelos, México: distribución, hábitat y conservación”, *Acta Zoológica Mexicana (nueva serie)*, núm. 088, pp. 123-142, en CNAH, http://www.cnah.org/pdf_files/473.pdf, consultado en 2010.

CASTRO SEVILLA, Alejandro

2002 *Cementerio vertical Xochitepec, Morelos*, tesis de licenciatura, UNAM, México DF.

CÁZARES DÍAZ, César Javier

2008 *Centro de convenciones y exposiciones en Alpuyeca, Xochitepec, Morelos*, tesis de licenciatura, UNAM, México DF.

CÁZARES, Jorge

1987 *Hacienda de Real del Puente, Morelos*, Centro de Artes Jardín Borda, Cuernavaca.

INAFED

2001 “Xochitepec”, *Enciclopedia de los Municipios de México*, H. Ayuntamiento de Xochitepec/Gobierno del estado de Morelos/Inafed, México DF, en Inafed E-Local, <http://www.e-local.gob.mx/work/templates/enciclo/morelos/Municipios/17028a.htm>, consultado en 2010.

BIBLIOGRAFÍA

- 2001b “Tetecala”, *Enciclopedia de los Municipios de México*, H. Ayuntamiento de Tetecala/Gobierno del estado de Morelos/Inafed, México DF, en Inafed E-Local <http://www.e-local.gob.mx/work/templates/enciclo/morelos/Municipios/17021a.htm>
- CEPEDA DE LA GARZA, Rodolfo
- 1944 *Informe general sobre la exploración sanitaria de Villa de Xochitepec, cabecera del municipio de Xochitepec, Edo. de Morelos, efectuada del 15 de octubre de 1943 al 15 de marzo de 1944*, tesis de licenciatura, UNAM, México DF.
- CISNEROS GARCÍA, Efrén
- 1994 *Litografía: Xochitepec, Morelos*, Ed. Silvia Misrachi, México DF.
- CLAVIJERO, Francisco Javier
- 1958 *Historia Antigua de México*, t. I, ed. y pról. Mariano CUEVAS, Porrúa México DF.
- 1958b *Historia Antigua de México*, t. III, ed. y pról. Mariano CUEVAS, Porrúa, México DF.
- CFE
- 1972 *Morelos. Año de Juárez*, CFE, México DF.

CÓRDOVA SÁNCHEZ, Karen Lissete

2007 *Residencia de retiro para personas de la tercera edad en Chiconcuac, Morelos*, tesis de licenciatura, UNAM, México DF.

CHÁVEZ TORRES, Roberto

1947 *Exploración sanitaria del municipio de Xochitepec, Edo de Morelos*, tesis de licenciatura, UNAM, México DF.

DE LA CRUZ GONZÁLEZ, Imelda

1989 *Pruebas de toxicidad con peces presentes en los ríos Apatlaco, Cuautla y Yautepec en el estado de Morelos*, informe de actividades de servicio social, UAM-Iztapalapa, México DF.

DE LA GARZA SOLÍS, Martha Gp.

1993 *Restauración y adecuación del templo y ex-convento de San Juan Evangelista en Xochitepec, Morelos*, tesis de licenciatura, UNAM, México DF.

DE LA PEÑA, Guillermo

1995 *Morelos. Monografía estatal*, Conaliteg/SEP, México DF.

DEL PILAR, Nicasio *et al.*

- 2005 “Variation in the accumulation levels of n.n-dimethyltryptamine in micro-propagated trees and in in vitro cultures of *Mimosa tenuiflora*”, *Natural Product Research*, vol. 19, núm. 1, enero de 2005, pp. 61-67.

DÍAZ BARREIRO, Juan Manuel

- 1858 *Defensa de Florentino López: conocido con el nombre del Tío Tino , acusado de complicidad [sic] moral en los robos y asesinatos que se ejecutaron en la noche del 17 y mañana del 18 de diciembre de 1856 en las haciendas de San Vicente y Chiconcuac, leída ante la Exma. 3a. Sala de la Suprema Corte de Justicia el día 9 de agosto de 1858, s/f, México.*

DÍAZ RUIZ, Fernando

- 2001 *Un hotel en la exhacienda de Chiconcuac: detonador de la economía en el Municipio de Xochitepec, Morelos y sus alrededores*, tesis de licenciatura, UIA, México DF.

DIBBLE, Charles

- 1980 *Códice Xolotl*, ed., estudio y apéndice Charles E. DIBBLE, UNAM-IIH, México DF.

DURAND, Jean-Paul

1983 *La ciudad invade al ejido: proletarización, urbanización y lucha política en el cerro del judío, DF*, CIESAS, México DF.

DUSSEL, Enrique

2007 *Política de la liberación. Historia mundial y crítica*, Trotta, Madrid.

DUVIOLS, J. P.

1978 *Voyageurs français en Amérique. Colonies espagnoles et portugaises*, Bordas, Paris.

ESTRADA, S. y FERRUCCIO

1994 *Crónicas de Cuernavaca 1857-1930. Imágenes de la memoria*, Ediciones Asta, México DF.

FIERRO ALONSO, Ulises J.

2001 *Entre tamales y cohetes: rituales agrícolas en San Bartolomé Atlacholoaya, Morelos*, tesis de licenciatura, ENAH, México DF.

FLORES, Berta

1964 *México visto por algunos de sus viajeros (siglos XVI y XVII)*, Ediciones Botas, México DF.

BIBLIOGRAFÍA

GALLARDO RUIZ, Juan

1997 *Cambio médico, autogestión y conciliación. La medicina tradicional en Xoxocotla, Morelos*, tesis de licenciatura, UAM-Iztapalapa, México DF.

GARCÍA CUBAS, Antonio

1874 “Una excursión a la Caverna de Cacahuamilpa”, *Escritos diversos de 1870 a 1874*, en

<http://www.cervantesvirtual.com/obra-visor/escritos-diversos-de-1870-a-1874--0/html/>, consultado en 2010.

GARCÍA, Enriqueta

1988 *Modificaciones al sistema de clasificación climática de Köppen*, UNAM-Instituto de Geografía, México DF.

GARCÍA HERNÁNDEZ, Arturo

2005 “Zapatista hasta el último día de vida”, *La Jornada*, 11 de febrero de 2005, <http://www.latinoamerica-online.it/temi4/historia1-05.html#zapatista>

GARCÍA ICAZBALCETA, Joaquín

1963 *Relaciones de varios viajeros ingleses en la ciudad de México y otros lugares de la Nueva España*, recopila., trad., introd. y notas Joaquín GARCÍA, José Porrúa, Madrid.

GARCÍA, P.

2000 *Breve historia de una larga lucha*, Unión de Pueblos de Morelos, Coordinación Nacional Plan de Ayala, México DF.

GERHARD, Peter

1986 *Geografía histórica de la Nueva España. 1519- 1821*, trad. Stella MASTRANGELO, UNAM-IIH-IG, México DF.

GLASS, John B.

1964 *Catálogo de la colección de códices*, Museo Nacional de Antropología/INAH, México DF.

GOBIERNO DEL ESTADO de Morelos

2001 *Bando de Policía y Buen Gobierno del Municipio de Xochitepec, Morelos*, Gobierno del estado de Morelos-Consejería Jurídica, Cuernavaca.

2004 *San Antonio El Puente. Municipio de Xochitepec, Morelos*, México: Disponible en: http://www.e-morelos.gob.mx/e-estado/El_puente.htm, consultado el 25 de diciembre de 2004.

2005 *Casco de San Gaspar, Jiutepec*, México: Disponible en: http://www.e-morelos.gob.mx/e-estado/San_gaspar.htm, consultado el 20 de octubre de 2005.

BIBLIOGRAFÍA

2005b *Historia de Temixco, Morelos*, México: Disponible en: <http://e-municipios.e-morelos.gob.mx/Temixco/Temixco1.html>, consultado el 20 de octubre de 2005.

GRAJALES, Gloria

1969 *Guía de documentos para la historia de México en archivos ingleses (siglo XIX)*, UNAM-IIB, México DF.

GRANT, C.

1957 “The gecko *Hemidactylus frenatus* in Acapulco Mexico”, en P. Chrapliwy, (comp.), *Herpetologica*, núm. 2, vol. 13.

GUERRA ULAJE, Angélica

2004 “Comportamiento demográfico y familia en los pueblos y haciendas de Santiago de Jiutepec, en el valle de Cuernavaca, 1715-1850”, *Memorias del Segundo Congreso de Historia Económica: La Historia Económica Hoy, entre la Economía y la Historia*, Simposio 16. *Demografía e historia regional, siglos XVI al XIX. Dinámicas demográficas, familia, ocupación y migración*, AMHE AC, UNAM-Facultad de Economía, México DF, 2004, en AMHE, <http://www.economia.unam.mx/amhe/memoria/simposio16/Angelica%20GUERRA.pdf>, consultado en 2010.

GUERRERO ARENAS, Karen y Olga DELGADO VILLADA

2000 *Efecto fungicida del “Tamis” (Cloruro de NALQUIL Dimtil Bencil Anomio), en el control de mancha púrpura (Aternaria porri), patógeno del cultivo de cebolla (alliumcepa), en Chiconcuac, municipio de Xochitepec, Morelos*, tesis de licenciatura, UAEM, Cuernavaca.

GUTIÉRREZ VÁZQUEZ, Luz María

1988 *Formulación y evaluación de proyectos de investigación para empresas turísticas*, tesis de licenciatura, ITZ, Zacatepec.

GUTIÉRREZ, Rafael

1994 “Monasterio de San Juan Evangelista, Xochitepec”, *Conventos coloniales de Morelos*, Miguel Ángel Porrúa, México DF.

HASKETT, Robert

1991 *Indigenous Rulers: An Ethnohistory of Town Government in Colonial Cuernavaca*, University of New Mexico Press, Albuquerque.

HERNÁNDEZ, Alicia

2002 *Breve historia de Morelos*, Colmex, México DF.

HERNÁNDEZ MARTÍNEZ, Juan M.

1996 *Xochitepec Fase IV*, tesis de licenciatura, UNAM, México DF.

HERNÁNDEZ ORDUÑA, Víctor Manuel

1995 *Comportamiento de colectas de tomate de cáscara (physalis spp) al daño por plagas y enfermedades en Xochitepec, Morelos*, tesis de maestría, UACH, Chapingo.

HERRERA ARELLANO, A. *et al.*

2004 “Topical herbal cream compares favorably to ketoconazole for treating foot fungal infections”, en Mark BLUMENTHAL (ed.), *Herb Clip TM*, American Botanical Council, Austin, en *Herb Clip Online*, <http://cms.herbalgram.org/herbclip/pdfs/100232-250.pdf>, consultado en 2010.

HUMBOLDT, Alejandro de

2004 *Ensayo político sobre el reino de la Nueva España*, Porrúa, México DF.

IBARRA ROBLES, M.

1988 *Tratamiento del agua de manantial para uso potable*, tesis de licenciatura, ITZ, Zacatepec.

ILLESCAS, María Dolores

1988 “Agitación social y bandidaje en el estado de Morelos durante el siglo XIX”, *Estudios. filosofía-historia-letras*, otoño 1988, en ITAM. Biblioteca Raúl Baillères Jr.,

http://biblioteca.itam.mx/estudios/estudio/letras14/text4/sec_5.html,

consultado en 2010.

IMSS

2002 “Premio ULA 2002, para el Dr. Xavier Lozoya Legorreta”, *Boletín informativo N° 3*, enero-febrero de 2002, en <http://www.imss.gob.mx/NR/rdonlyres/8165D934-1FB6-4E9E-BA6A-1DBB126C6FA8/0/Boletin3.ppt>, consultado el 15 de agosto de 2005.

INEGI

2004 *Cuaderno Estadístico Municipal. Xochitepec, Morelos*, INEGI, México DF.

JASSO VEGA, José

1989 *Unidad habitacional en Xochitepec, Morelos*, tesis de licenciatura, UAEM, Cuernavaca.

JIMÉNEZ, Agustín

1954 “Una locación en la Hacienda de Real del Puente, municipio de Xochitepec, Morelos”, en Vicente ORONA (dir.), *Los Gavilanes*, Producciones Antonio Matouk, Matouk Films, México. [película en formato DVD]

LASTRA DE SUÁREZ, Y.

1986 *Las áreas dialectales del náhuatl moderno*, UNAM, México DF.

LEÓN SÁNCHEZ DE LA BARQUEM, Ricardo

1986 *Plan de acción urbano en Santa María Alpuyeca*, tesis de licenciatura, UNAM, México DF.

LÓPEZ AUSTIN, Alfredo

1995a *Tamoanchán y Tlalocan*, FCE, 1ª reimpresión, México DF.

LÓPEZ CHÁVEZ, María de Jesús

1995 *Propuesta para la creación de un reglamento que controle la apertura y funcionamiento de las negociaciones cuyo giro sea el de los diferentes aparatos de juegos electromecánicos eléctricos, de video accionados por monedas, ficha metálica o de plástico en el municipio de Xochitepec*, tesis de licenciatura, UAEM-Escuela de Derecho, Cuernavaca.

LÓPEZ GONZÁLEZ, Valentín

s/f *Xochitepec*, redacción y recopilación Valentín LÓPEZ GONZÁLEZ, Centro de Estudios Políticos, Económicos y Sociales, Serie Monografías Municipales, Morelos 3er Distrito, Cuernavaca.

LÓPEZ GONZÁLEZ, Valentín

2000 *Los compañeros de Zapata*, Gobierno del Estado Libre y Soberano de Morelos, Cuernavaca.

LÓPEZ GONZÁLEZ, Valentín

2004 *Cartografía Histórica del Estado de Morelos*, Gobierno del Estado Libre y Soberano de Morelos, Cuernavaca.

LORENZANA, Francisco

1992 *Historia de Nueva España escrita por su esclarecido conquistador Hernán Cortés y aumentada con otros documentos y notas por Francisco Antonio Lorenzana*, facsimilar de 1770, presentación Luis ARROYO ZAPATERO, Miguel Ángel Porrúa, México DF.

LOZOYA, Xavier

1990 *Los señores de las plantas: Herbolaria y medicina en Mesoamérica*, CNCA-Pangea, México DF.

LOZOYA, Xavier

1998 *La herbolaria en México*, CNCA-DGP, México DF.

MACIP TÉLLEZ, Nancy

2005 *Los macromicetos del municipio de Xochitepec, Morelos*, informe final de servicio social, UAM-Xochimilco, México DF.

BIBLIOGRAFÍA

MAGAÑA, Gildardo y Carlos PÉREZ GUERRERO

1952 *Emiliano Zapata y el agrarismo en México*, t. V, Editorial Ruta, México DF.

MANN, Charles C.

2006 *1491. Una nueva historia de las Américas antes de Colón*, Taurus, México DF.

MANRIQUE, Leonardo

2000 “Lingüística histórica”, en L. Manzanilla y Leonardo López (coords.), *Historia antigua de México. El México antiguo, sus áreas culturales, los orígenes y el horizonte preclásico*, Miguel Ángel Porrúa, México DF, pp. 53-91.

MARTÍNEZ, Alfonso

1988 *Centro de salud rural disperso, Alpuyecá*, tesis de licenciatura, UAEM, Cuernavaca.

MARTÍNEZ, José Luis

1991 *Documentos Cortesianos III 1528-1532. Secciones V a VI (1ª parte)*, FCE/UNAM, México DF.

MARTÍNEZ, Maximino

1998 *Las plantas medicinales de México*, Ediciones Botas, México DF.

MAYER, Brantz

1953 *México, lo que fue y lo que es*, FCE, México DF.

MECKES, M. *et al.*

1995 “A microbiological evaluation of medicinal plants used by the Maya people of Southern Mexico”, *Phytotherapy Research*, vol. 9, núm. 4, junio de 1995, pp. 244-250.

MEDINA GUERRERO, Roxana O.

1996 *Xochitepec Fase III*, tesis de licenciatura, UNAM, México DF.

MELGOZA ALEMÁN, Rosa Ma.

1991 *Evaluación de la calidad del agua de consumo doméstico de 25 comunidades del estado de Morelos*, tesis de licenciatura, UAEM, Cuernavaca.

MIRANDA, J.

1999 “Falleció Lauro Ortega Martínez”, *El Universal*, 23 de julio de 1999.

MIRELES ADELL, Horacio Estala

1997 *Investigación de mercados para la creación de un restaurante de comida internacional en el casco de la ex-hacienda de Chiconcuac en el Estado de Morelos*, tesis de licenciatura, Universidad Anáhuac, México DF.

BIBLIOGRAFÍA

MOHAR, Luz María

1987 *El tributo mexicana en el siglo XV: análisis de dos fuentes pictográficas*, CIESAS, México DF.

MOXEY, Ann

2006 “Introducción al Anasura Yoga”, Fundación Parinaama AC, <http://annmoxey.blogs.com/Invitacion.pdf>, consultado en 2010.

MÜLLER J., Florencia

1946 *Estudio, análisis y reconstrucción histórica de la zona arqueológica de Chimalacatlán, Morelos*, tesis de licenciatura, ENAH, México DF.

NAVARRO, Juan

1992 *Historia natural o jardín americano* (manuscrito de 1801), estudio introductorio de Xavier Lozoya, UNAM/IMSS/ISSSTE, México DF.

NIZ QUEVEDO, Alejandro

2004 *Caseta de cobro (Capufe) Alpuyeca km 118, Morelos*, tesis de licenciatura, UNAM, México DF.

NOTIMEX

1999 “Incineran los restos del ex gobernador Lauro Ortega Martínez”, *Notimex*, 24-25 de junio de 1999.

NÚÑEZ DE HARO

1796 *Alonso Núñez de Haro y Peralta papers, México: D and ALS, 1777 Mar. 19-1796 Apr. 2*, Biblioteca de la Universidad de Berkeley, Berkeley.

NÚÑEZ, Susana

1966 *Morelos Turístico. (Turistic Morelos)*, Gobierno de Morelos/Susana Núñez de Zermeño, Cuernavaca.

OCHOA CORTÉS, Julia Isabel

2008 *Planta avícola: Xochitepec, Morelos*, tesis de licenciatura, UNAM, México DF.

OCHOA RODRÍGUEZ, Verónica

2003 *Centro Cultural Xochitepec, Morelos*, tesis de licenciatura, UNAM, México DF.

ORONA, Vicente (dir.)

1954 *Los Gavilanes*, Producciones Antonio Matouk, Matouk Films, México. [película en formato DVD]

ORTEGA, Pedro

1972 “Electrificación rural”, *Morelos. Año de Juárez*, CFE, México DF.

BIBLIOGRAFÍA

ORTIZ, José

1971 “Una locación en Palo Bolero, municipio de Xochitepec, Morelos”, en René Cardona (dir.), *Blue Demon y Zovek en la invasión de los muertos*, Productora Fílmica Real y Producciones Nova, México. [película en formato DVD]

OSUNA, L. *et al.*

2002 “In vitro production of sedative galphimine B by cell suspension cultures of *Galphimia glauca*”, *Biotechnology Letters*, núm. 4, vol. 24, febrero de 2002.

PARODI, Bruno

1991 “La expedición botánica del doctor Francisco Hernández en el Marquesado del Valle (1573)”, en Shulamit GOLDSMITH y Rubén LOZANO (coords.), *España y Nueva España: sus acciones transmarítimas*, UIA, México DF.

PATRNAL

2005 *Xochitepec: Flower Hill*,
<http://www.tourbymexico.com/morelos/xochite/xochitep.htm>,
consultado en 2010.

PEÑA Y REYES, A. (introd.)

1925 *El tratado Mon-Almonte*, SER, México DF.

PLANCARTE NAVARRETE, Francisco

1934 *Tamoanchán: el estado de Morelos y el principio de la civilización en México*, El Escritorio, México.

PLANCARTE NAVARRETE, Francisco

2005 *Historia de Tamoanchán*. México: Disponible en: <http://www.arrozdemorelos.com/Morelos/>, consultado el 15 de agosto de 2005.

PONIATOWSKA, Elena

2007 “Los cien años del obispo Sergio Méndez Arceo”, *La Jornada*, 7 de octubre de 2007, <http://www.jornada.unam.mx/2007/10/07/index.php?section=opinion&article=a04a1cul>, consultado en 2010.

POUS GAONA, Victoria

1988 *Rotación de información y evaluación*, tesis de licenciatura, UAEM, Cuernavaca.

PRIETO, Guillermo

1968 “Un paseo a Cuernavaca: el mes de octubre de 1845”, en G. PRIETO, *Ocho días en Puebla: impresiones profundas de un viaje arquitectónico, sentimental, científico y estrambótico*, introd. y notas José Miguel QUINTANA, Bibliófilos Mexicanos, México DF.

BIBLIOGRAFÍA

RAMÍREZ, J., Miguel AJURIA y Anacleto POLIDURA

1861 *Apuntamientos que presentó à la Exma . Tercera Sala del Supremo Tribunal de Justicia de la Nación don José Fernando Ramírez : amplificando los fundamentos de hecho y de derecho que expuso verbalmente en sus estrados, por la testamentaria de D. Miguel Ajuria en el litis con D. Anacleto Polidura, sobre la legalidad de la entrega de las haciendas denominadas San Vicente, Chiconcuac y Dolores, Impr. De Andrade y Escalante, México.*

RAMÍREZ URIBE, José

1994 *Fraccionamiento residencial las colinas de santa fe Xochitepec, Morelos, IPN- ESIA-Tecamachalco, México DF.*

RAMÍREZ, Santiago y Mariano BÁRCENA

1874 *Informe sobre el fenómeno geológico de Xochitepec, que la comisión nombrada para estudiarlo presenta a la Sociedad de Geografía y Estadística, Díaz de León y White, México.*

RAMÍREZ, Santiago

1880 *Opúsculos científicos y literarios, Literaria de F. Mata, México.*

RAMOS GÓMEZ, Paloma

2002 *Producción de jamaica con diferentes dosis de gallinaza en el municipio de Xochitepec, Morelos*, tesis de licenciatura, UAEM, Cuernavaca.

ROBLES, M. (colaborador)

1934 *Monografías mexicanas. Estado de Morelos. Cuernavaca. Spanish and English Edition*, Cultura, México.

ROJAS, Horacio (org.)

2004 *XX Fiesta Nacional de la Planta Medicinal*, Xochitepec, Morelos, 17-19 de septiembre de 2004, Instituto Mexicano de Medicinas Tradicionales Tlahuilli AC,

<http://www.tlahui.com/fiesta/fiestatlahui.pdf>, consultado en 2010.

2005 *La Fiesta Nacional de la Planta Medicinal*, 15 de septiembre de 2005, Instituto Mexicano de Medicinas Tradicionales Tlahuilli AC, <http://www.tlahui.com/fiesta/fiestatlahui.pdf>, consultado en 2010.

ROSOVSKY, Mirta *et al.*

2004 *Carta de Antonio Marurí y Florentino Barriosa Emiliano Zapata. Alpuyecá, agosto 6, 1914*, en Bibliotecas Virtuales de México, <http://www.bibliotecas.tv/zapata/1914/z06ago14.html>, consultado en 2010.

BIBLIOGRAFÍA

RUEDA, Rocío (coord.)

2000 *Atlas de Morelos*, UAEM/Praxis, Cuernavaca/México DF.

SALAZAR ILARREGUI, José *et al.*

1862 *Memoria para servir a la carta general de la República Mexicana publicada por Antonio García y Cubas*, Biblioteca Virtual Miguel de Cervantes, Alicante, 2003,
<http://bib.cervantesvirtual.com/FichaObra.html?Ref=11684&portal=178>, consultado en 2010.

SALDAÑA FERNÁNDEZ, María Cristina

1993 *Ciclo ritual en Xoxocotla, Morelos*, tesis de licenciatura, UAM-Iztapalapa, México DF.

SALGADO PINEDA, Guadalupe

2002 *Central de autobuses Xochitepec, Morelos*, tesis de licenciatura, UNAM, México DF.

SANTIAGO MENDOZA, Benito

1982 *Informe básico del estado de Morelos por región y por municipio*, tesis de licenciatura, UAEM, Cuernavaca.

SCHENDEL, Gordon

1980 *La medicina en México. De la herbolaria azteca a la medicina nuclear*, IMSS, México DF.

SCHWARTZ, Lola Romanucci Manzanillo

1962 *Morality, conflict and violence in a Mexican mestizo village*, Indiana University Graduate School, Bloomington.

SCT

1999 *Morelos. Mapa de comunicaciones y transportes*, SCT, México DF.

SECTUR

1986 *Una aventura a tú alcance en el estado de Morelos*, Secretaria de Turismo- Gobierno del estado de Morelos, Cuernavaca.

SELECCIONES Reader's Digest

2003 "Médico Homeopatía para el siglo XXI", en M. HOLGUÍN (dir.), *Selecciones Reader's Digest*, noviembre de 2003.

SOSA, Francisco

1962 *El episcopado mexicano. Biografía de los ilmos. Señores arzobispos de México. Desde la época colonial hasta nuestros días*, Editorial Jus, México.

BIBLIOGRAFÍA

SOTO ESPINOSA, Jessica

2002 *Evaluación de dosis de gallinaza en la producción de amaranto en el municipio de Xochitepec, Morelos*, tesis de licenciatura, UAEM, Cuernavaca.

TELLO GUTIÉRREZ, Maricela

1972 *Estudio integral de la comunidad de Xochitepec, Morelos*, tesis de licenciatura, UAEM, Cuernavaca.

TERRAZA, Óscar

1996 *Mercancías inmobiliarias*, UAM-Azcapotzalco, México DF.

TINAJERO MORALES, José Omar

2004 *Breve Historia de la Provincia Dominica de Santiago de México*, en Monografías.com, <http://www.monografias.com/trabajos16/santiago-de-mexico/santiago-de-mexico.shtml>, consultado en 2010.

TIRLAU, Andrés

1956 *Morelos histórico y romántico*, Talleres de A. del Bosque Impresor, México.

TORRES MORALES, Juan Cenobio

1992 *Evaluación del impacto de los metales pesados del agua residual provenientes de la Ciudad Industrial del Valle de Cuernavaca (Civac)*

en el recurso suelo y en cultivos en los municipios de Jiutepec, Emiliano Zapata y Xochitepec, Edo. de Morelos, tesis de licenciatura, UNAM, México DF.

TOUSSAINT, Eugenio

1977 *Viajando por el mundo. 1920-1975, cincuenta y cinco años de viajes y automovilismo de un médico mexicano*, t. I, Impresiones Modernas, México.

TUTTLE HAMLITON, Cornelia

2006 *Eternal Noro*, Publisher-Knitting Fever, Inc.

VALLADARES FRANCO, Olga

1989 *Índices generales de la calidad (Qw) del agua para diferentes usos del río Apatlaco, estado de Morelos*, tesis de licenciatura, UAEM, Cuernavaca.

VARGAS REA

1951 “Códice municipal de Cuernavaca”, en Paula LÓPEZ CABALLERO (ed.), *Los títulos primordiales del centro de México*, Conaculta, México DF, 2003, pp. 178-191.

VÁZQUEZ, Germán

1991 *Relaciones de la Nueva España*, Historia 16, Madrid.

BIBLIOGRAFÍA

VETANCURT, Agustín de

- 1941 *Teatro mexicano. Descripción breve de los sucesos ejemplares de la Nueva España en el Nuevo Mundo Occidental de las Indias*, t. III, José Porrúa Turanzas, Madrid, pp. 160-163.

VIDAL FIGUERAS, Jorge

- 1982 *Hotel en Real del Puente, Morelos*, tesis de licenciatura, Universidad Anáhuac, México DF.

VILLALOBOS, Pablo R.

- 1999 *Canto a Xochitepec. Donde se pulen los grandes iniciados (fragmento)*, H. Ayuntamiento de Xochitepec, Xochitepec.

VILLALON BUSTAMANTE, M.

- 1935 *Definir el tipo adecuado de pavimento, costo y construcción a seguir para el camino Cuernavaca-Acapulco*, tesis de licenciatura, UNAM, México DF.

VILLARREAL, María Luisa *et al.*

- 1997 "Large-scale cultivation of *Solanum chrysotrichum* cells: Production of the antifungal saponin SC - 1 in 10 - I airlift bioreactors", *Pant Cell Reports*, núm. 9, vol. 16, junio de 1997.

2001 “In vitro culture of *Montanoa tomentosa* for the production of diterpenic acids”, *Biotechnology Letters*, núm. 16, vol. 23, agosto de 2001.

WARD, Henry George

1995 *México en 1827*, trad. Ricardo Hass, FCE, México DF.

WARREN, Bruce W.

1994 “A review of ‘Angular Chronology: The Precolumbian Dating of Ancient America’, by Michael M. Hobby, June M. Hobby, and Troy J. Smith, Provo, Utah: Maxwell Institute, 1996”, *FARMS Review*, núm. 1, vol. 8, pp. 118-121, en Neal A. Maxwell Institute for Religious Scholarship,

http://maxwellinstitute.byu.edu/publications/review/?reviewed_author&vol=8&num=1&id=210, consultado en 2010.

WIKIPEDIA

2005 “Xochitepec”, Wikipedia, la enciclopedia libre, <http://es.wikipedia.org/wiki/Xochitepec>, consultado en 2010.

ZAMUDIO TORRES, Jorge

1960 *Puente continuo en concreto pre-esforzado situado en Alpuyeca, camino México-Acapulco*, tesis de licenciatura, UNAM, México DF.

Xochitepec: una cronología comentada

Se terminó de imprimir en el mes de septiembre de 2011,
en los talleres de Dicograf, S.A. de C.V.
Poder Legislativo 304, Cuernavaca, Morelos.

La edición consta de 500 ejemplares
para su composición se utilizó el tipo
Times New Roman.

En esta investigación sobre Xochitepec, el “Cerro de las Flores”, se consolida un arduo trabajo de los autores por el tiempo y energía que ocuparon para lograr su objetivo: reconstruir una historia cuya limitación más crítica era la escasa información acerca del lugar. Se trata de una búsqueda de información valiosa sobre diversos problemas sociales, económicos, políticos, ambientales, históricos, culturales, antropológicos, urbanísticos y arquitectónicos. El libro está formado por cuatro temas generales. El primero, Altepemes y Tolchimales, destaca el proceso histórico de conformación de este poblado. El segundo, Pueblos y Vicarías, analiza el papel que tuvo la iglesia católica y sus representantes en Morelos y en Xochitepec. El tercero, Luchas y Polvaredas, abarca desde principios del siglo XVIII hasta 1914, con la lucha de Emiliano Zapata. Por último, Aportaciones Territoriales y de Investigación analiza el proceso de reconstitución social de Xochitepec con el retorno de sus antiguos habitantes.

Raúl Salas Espíndola



UNIVERSIDAD AUTÓNOMA DEL
ESTADO DE MORELOS

