



TRAMA VISCERAL. DIBUJO DE OSCURIDAD Y AFECTACIÓN.

MEMORIA DE PROYECTO
para obtener el grado de
MAESTRA EN PRODUCCIÓN ARTÍSTICA

Presenta

LIC. BERTHA CAMPOS VALDEZ

Director de Proyecto

DR. PAWEL FRANCISZEK ANASZKIEWICZ GRACZYKOWSKA

Cuernavaca, Morelos, octubre 2019





UNIVERSIDAD AUTÓNOMA DEL
ESTADO DE MORELOS

La Maestría en Producción Artística, MaPAvisual, fue acreditada el 19 de septiembre de 2014 por CONACyT y desde entonces forma parte del Programa Nacional de Posgrados de Calidad (PNPC).



F FACULTAD
DE ARTES
MAPAVISUAL
MAESTRÍA EN PRODUCCIÓN ARTÍSTICA

The first part of the document discusses the importance of maintaining accurate records of all transactions and activities. It emphasizes that proper record-keeping is essential for ensuring transparency and accountability in financial operations. This section also outlines the various methods and tools used to collect and analyze data, highlighting the role of technology in streamlining these processes.

The second part of the document focuses on the implementation of internal controls and risk management strategies. It details how these measures are designed to prevent fraud, minimize errors, and protect the organization's assets. The text provides a comprehensive overview of the different types of risks faced by the organization and the specific controls put in place to mitigate them.

The third part of the document addresses the financial reporting and budgeting process. It explains how financial statements are prepared and reviewed, and how the budget is used to guide the organization's financial planning. This section also discusses the importance of regular communication and collaboration between different departments to ensure that financial goals are met.

The final part of the document provides a summary of the key findings and recommendations. It highlights the areas where the organization is performing well and identifies the challenges that need to be addressed. The recommendations are designed to help the organization improve its financial performance and achieve its long-term goals.

*La línea es la representación de un todo absoluto
e individual, es inicio es final.*

Vasili Kandinsky

A Bertha Simone Uribe Campos

AGRADECIMIENTOS

AL DR. PAWEL ANASZKIEWICZ,
MI MAESTRO Y DIRECTOR DE PROYECTO

A AMIRA BALTÉZAR, JOHN ISAAC POR SU GRAN
AMISTAD Y APOYO PROFESIONAL

A LA DRA. MA. ARANTZAZU GONZÁLEZ
Y AL MTRO. REYNEL ORTIZ PANTALEÓN

Índice

Introducción	13
Antecedentes	15
1. Artistas de referencia	23
2. La búsqueda de una línea continua	31
3. El impulso a la secuencia	41
4. Exposición final del proyecto	53
Conclusiones	59
Bibliografía	62

Un dibujo es un documento autobiográfico que da cuenta del descubrimiento de un suceso, ya sea visto, recordado o imaginado.¹

John Berger

¹Berger J., *Sobre el dibujo*, 2005, pág. 14

INTRODUCCIÓN

En mi proyecto *TRAMA VISCERAL* narro con dibujos las afectaciones y la vulnerabilidad de los humanos, en sus vidas individuales y en las relaciones sociales. Los gestos de estos dibujos se estructuran en agrupaciones, aglomeraciones y repeticiones.

En *Antecedentes* muestro las series de dibujos realizados antes de ingresar a la Maestría en Producción Artística. En el primer capítulo presento a tres artistas contemporáneos que son mis principales referencias. Posteriormente, en el capítulo *Búsqueda de una línea continua*, muestro diversos dibujos desarrollados durante el proyecto. En el capítulo *El impulso a la secuencia*, presento unas series de imágenes continuas y en la última parte, presento la pieza final del proyecto con dibujos secuenciales, animaciones y mis reflexiones surgidas a partir de la exposición.



Fig. 1. *Trabajando*, carboncillo sobre madera,
150cm x 100cm, 2012

ANTECEDENTES

Previo al ingreso a la Maestría en Producción Artística el dibujo lo concebía solo a través de trazos y gestos con carboncillo sobre soportes bidimensionales. Las obras seleccionadas aquí, forman parte de series que se realizaron entre los años 2010 y 2014. [Fig. 1 - Fig. 7]. Sus características son:

- Uso de materiales como el de grafito y carboncillo sobre papel, tela y madera.
- Saturación de trazos de dibujo.
- Las agrupaciones, aglomeraciones y repetición de las formas.

Estos dibujos generan pequeñas historias que se relacionan entre sí de forma ambigua y en ocasiones contradictoria. Sus protagonistas, que forman muchas veces grandes grupos, parecen desesperados.



Fig. 2. *Departamentos*, carboncillo sobre madera, 150cm x 100cm, 2012



Fig. 3. *Los cuatro*, carboncillo sobre madera,
150cm x 100cm, 2012



Fig. 4. *Habitaciones*, carboncillo sobre madera,
150cm x 100cm, 2012

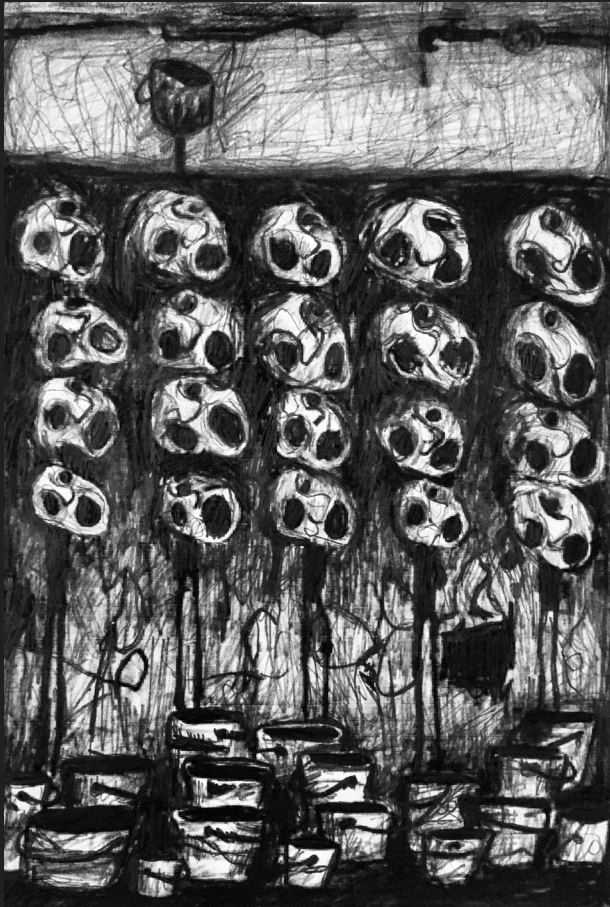


Fig. 5. *Sed*, carboncillo sobre madera,
150cm x 100cm, 2012



Fig. 6. *S/T*, carboncillo sobre madera,
150cm x 100cm, 2012

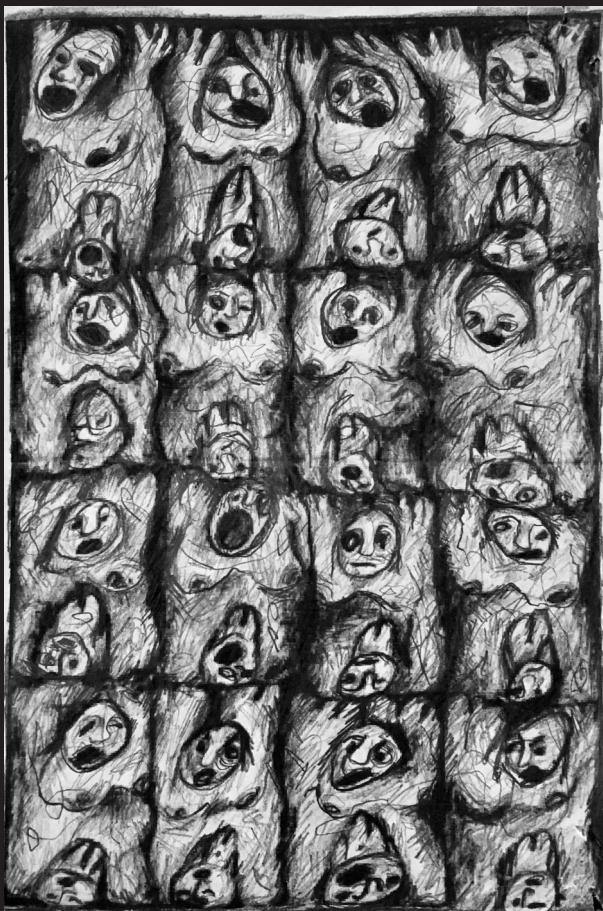


Fig. 7. *Nacimientos*, carboncillo sobre madera,
150cm x 100cm, 2012

*Dibujar no es solo medir y disponer en el papel, sino que también es recibir. Cuando la intensidad de mirar alcanza cierto grado, uno se da cuenta de que una energía igualmente intensa avanza hacia él en la apariencia de lo que sea que este escudriñando. Toda la obra de Alberto Giacometti es una demostración de ello.*²

John Berger

²Berger J., *Sobre el dibujo*, 2005, pág. 64

1. ARTISTAS DE REFERENCIA

Desde el inicio del proyecto *TRAMA VISCERAL* me expresaba solamente a través de la línea realizada con el carboncillo, entendiendo la línea como un esfuerzo y un cúmulo de emociones. Sin embargo, en mi proceso creativo he experimentado plasmándola en distintos soportes como papel, tela y madera, hasta llegar a medios digitales.

La técnica empleada por mi así como mis motivaciones tienen diversas influencias; tres artistas son mis referencias principales.

El primero de ellos es Alberto Giacometti, que representó como nadie la soledad y el aislamiento del ser humano en el siglo XX. Sus esculturas de extrema delgadez logran disolver la figura humana en su entorno sin desaparecerla totalmente. Sus formas representan para mí la fragilidad y la vulnerabilidad existencial.



Fig. 8. *El gato*, Alberto Giacometti, 1964



Fig. 9. *El hombre que camina*,
Alberto Giacometti, 1961



Fig. 10. *Girasol*, Anselm Kiefer, 1995

El otro artista que considero importante mencionar aquí es Anselm Kiefer. Su obra me causa gran asombro por el manejo de materiales y gran escala de algunas de sus obras.



Fig. 11. *The orders of the night*, Anselm Kiefer, 1996



Fig. 12. William Kendridge en su estudio, 1998



Fig. 13. *Historia de un hombre completo*, fragmento de video, William Kendridge, 2001

*El dibujo al carboncillo es veloz y se convierte en una técnica muy exigente.*³

William Kentridge

William Kentridge es un artista de referencia muy importante para mi producción. Entre otras obras, crea cortometrajes a partir de dibujos y en algunos de ellos aparece como protagonista. Sus piezas son construidas mediante la acumulación y yuxtaposición de significados, entre otros, políticos y de crítica social. Estos rasgos de la obra de Kentridge permiten entender el discurso lineal de sus series de dibujos y la influencia que estos tienen en mi investigación artística y mi proceso creativo.

³ Kentridge W., *Hay que tomarse en serio lo absurdo*. EL PAIS SEMANAL. https://elpais.com/elpais/.2017/12/26/eps/.1514287197_612651.html



Fig. 14. *Las tres cabezas*, 2017



Fig. 15. *Otras cabezas*, 2017

2. LA BÚSQUEDA DE UNA LÍNEA CONTINUA

El proyecto *TRAMA VISCERAL* inicia con expresiones gráficas y escultóricas en las cuales busco de manera persistente una línea continua de significados. Esta búsqueda me ha llevado, entre otros resultados a una necesidad de desaparecer cualquier detalle de la figura humana. [Fig. 14]. Es importante mencionar también que en mi proceso de producción la hoja de papel cambia a un sustrato de pergamino sobre la tela. El resultado fue un dibujo continuo, en formatos de hasta 12 metros de largo [Fig. 20, 21, 26 y 27], con una narrativa incompleta, incierta, habitada por ambigüedades e incertidumbres. En estos formatos alargados creaba metáforas de problemas sociales que se repiten una y otra vez. Así nació mi necesidad por realizar piezas interminables.



Fig. 16. *Bocetos S/T*, carboncillo y papel hecho a mano con alambre, 2018



Fig. 17. *S/T*, papel con carboncillo y fibras naturales,
80cm x 60cm x 60cm, 2018

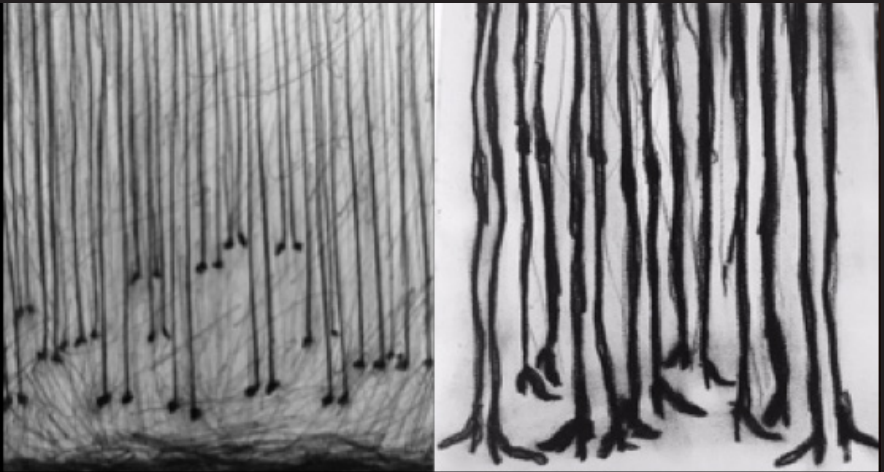


Fig. 19. Bocetos, carboncillo y papel hecho a mano con alambre, 2018



Entonces, el dibujo alcanzo en seguida su punto critico, lo que significa que lo que había dibujado empezó a interesarme tanto como lo que todavía me quedaba por descubrir.

John Berger

⁴ Berger J., Sobre el dibujo, 2005, pág. 61

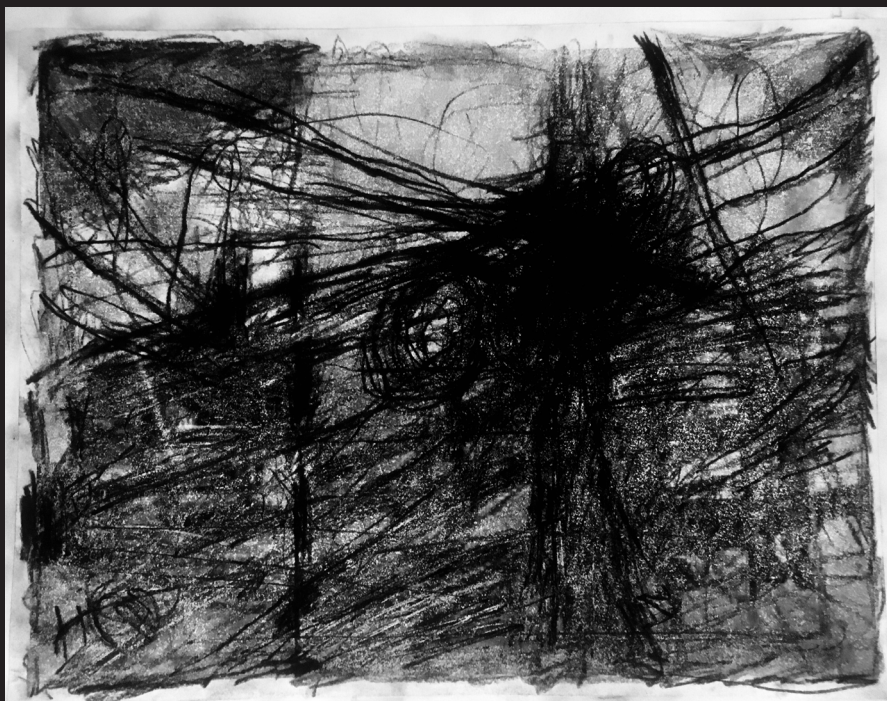


Fig. 18. *El cableado*, carboncillo sobre tela, 150cm x 200cm, 2018



Fig. 20. S/T, Fragmento de dibujo continuo, 35 cm x 12m, 2018



Fig. 21. Fragmentos de dibujo continuo, 35 cm x 12m , 2018



*Todos los seres vivos tenemos algo en común, lo relacional no es visible. El comportamiento biológico y estructura fisiológica marcan día con día una hermosa línea de la gran similitud que une desde el mas pequeño invertebrado al mayor vertebrado.*⁵

Anónimo

⁵Revista Científica Teporingo, UAEM, 1er. Bimestre 2019, pág. 10

3. IMPULSO A LA SECUENCIA

Con la repetición, variación de formato, ritmo del dibujo, y sucesión continua de imágenes establezco un diálogo secuencial que narra historias breves. La secuencias de dibujos sobre formatos muy largos me ha llevado a elaborar animaciones, a través de fotografías de los dibujos, y finalmente al video. Aquí puedo mencionar series de dibujos como: *El habla*, *El dibujo nuestro de cada día* y *Karma*. (Fig. 25, 26 y 27). En esta última intervine con dibujos las páginas del libro titulado *Karma*. Cada una de estas series muestra distintos estados anímicos de los humanos y las etapas de sus transformaciones en animales.

La serie de dibujos *Karma* la he transformado en una instalación donde el espectador puede transitar entre los dibujos fijos, secuenciados y un video donde se muestran todas las páginas del libro: una después de la otra.

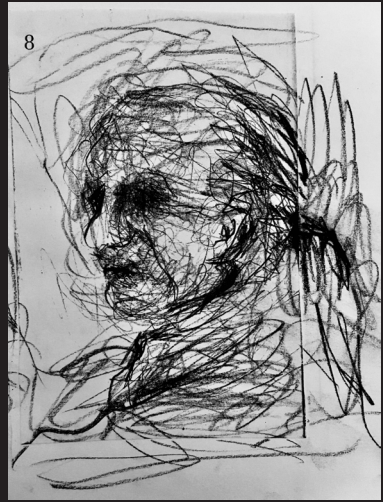


Fig. 23. *El habla*, fragmento de dibujos secuenciales para el video

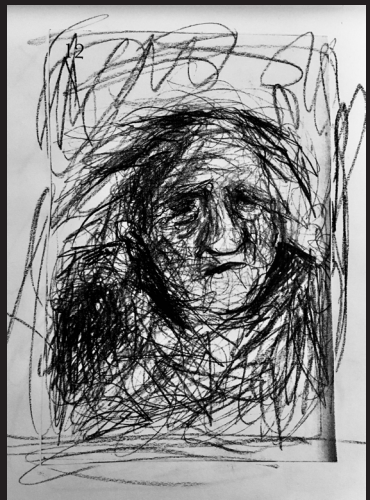
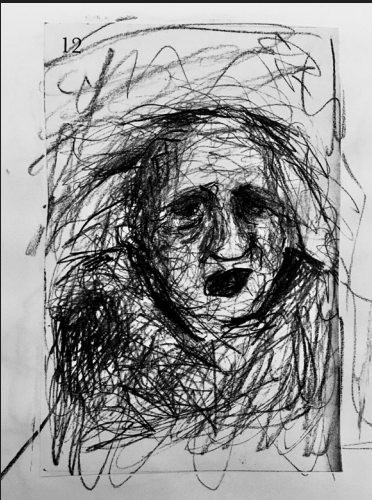




Fig. 24. *El dibujo nuestro de cada día*, fragmento de dibujos secuenciales para el video



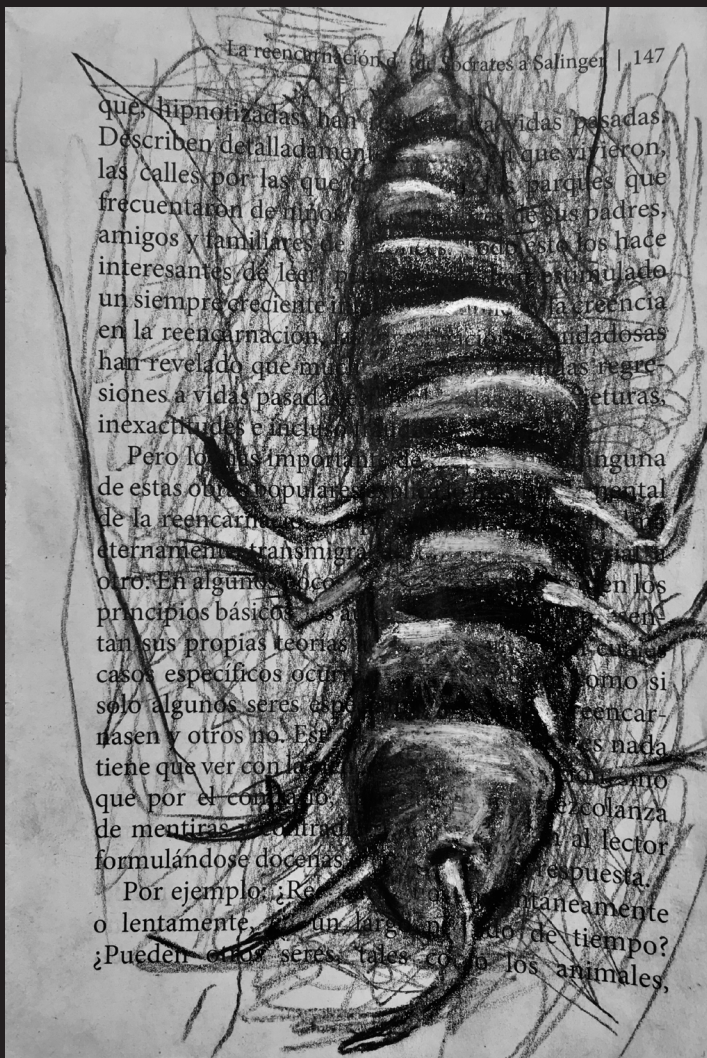


Fig. 25. Karma, fragmento de dibujos secuenciales para el video



Una historia antigua que dice que el hombre es un ser de la tierra y que su vida es un camino que comienza en la infancia y termina en la vejez.

Ahora que el hombre ha alcanzado la edad de la madurez, se le exige que sea consciente de su deber hacia el Señor que le ha dado la vida y la gracia para que pueda cumplir con su deber y alcanzar la salvación eterna.

Narrador: Con el alma en el devoto primero, el cuerpo se fortalece y el alma se eleva. Debe ser un ejemplo para el rey Narada Muni para que pueda alcanzar Siddhaloka.



Una historia antigua que dice que el hombre es un ser de la tierra y que su vida es un camino que comienza en la infancia y termina en la vejez.

Aquellos que se entregan al Señor con el corazón puro y con el cuerpo limpio, alcanzan la salvación eterna. El cuerpo es un templo que debe ser mantenido limpio y libre de todo pecado.

La mente debe estar siempre enfocada en el Señor, y el cuerpo debe ser utilizado para servir al Señor. De esta manera, el alma se eleva y el cuerpo se fortalece.

Esto es el camino que el Señor nos ha mostrado. Siguiéndolo, podremos alcanzar la salvación eterna.



Una historia antigua que dice que el hombre es un ser de la tierra y que su vida es un camino que comienza en la infancia y termina en la vejez.

Del mismo modo que el agua fluye hacia abajo, el alma debe ser atraída hacia el Señor. El cuerpo es un instrumento que debe ser utilizado para servir al Señor.

Mientras el cuerpo humano permanece en este mundo, debe estar siempre dedicado al Señor.

Narada Muni: La conciencia es una luz que ilumina el camino. El cuerpo es un instrumento que debe ser utilizado para servir al Señor. De esta manera, el alma se eleva y el cuerpo se fortalece.

La ciudad y la gente que está desviada absorben actividades materiales y pierden la conexión con el Señor.

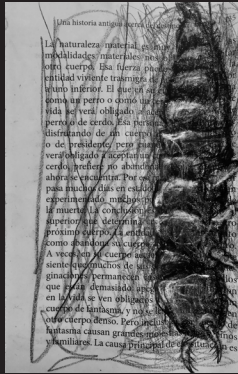


Una historia antigua que dice que el hombre es un ser de la tierra y que su vida es un camino que comienza en la infancia y termina en la vejez.

Después de cumplir con su deber en este mundo, el alma se eleva y el cuerpo se fortalece. El cuerpo es un instrumento que debe ser utilizado para servir al Señor.

La mente debe estar siempre enfocada en el Señor, y el cuerpo debe ser utilizado para servir al Señor. De esta manera, el alma se eleva y el cuerpo se fortalece.

Esto es el camino que el Señor nos ha mostrado. Siguiéndolo, podremos alcanzar la salvación eterna.

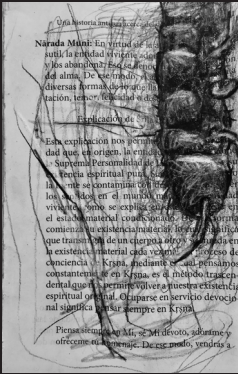


Una historia antigua que dice que el hombre es un ser de la tierra y que su vida es un camino que comienza en la infancia y termina en la vejez.

La naturaleza material del cuerpo es débil y frágil. El cuerpo es un instrumento que debe ser utilizado para servir al Señor. La mente debe estar siempre enfocada en el Señor.

El cuerpo es un instrumento que debe ser utilizado para servir al Señor. La mente debe estar siempre enfocada en el Señor. De esta manera, el alma se eleva y el cuerpo se fortalece.

Esto es el camino que el Señor nos ha mostrado. Siguiéndolo, podremos alcanzar la salvación eterna.



Una historia antigua que dice que el hombre es un ser de la tierra y que su vida es un camino que comienza en la infancia y termina en la vejez.

Narada Muni: El virtuosismo es la base de la vida espiritual. El cuerpo es un instrumento que debe ser utilizado para servir al Señor.

Esta explicación nos muestra el camino que debemos seguir. La mente debe estar siempre enfocada en el Señor.

El cuerpo es un instrumento que debe ser utilizado para servir al Señor. La mente debe estar siempre enfocada en el Señor. De esta manera, el alma se eleva y el cuerpo se fortalece.

Esto es el camino que el Señor nos ha mostrado. Siguiéndolo, podremos alcanzar la salvación eterna.



Fig. 26. Fragmentos de dibujos secuenciales para el video, carboncillo sobre tela fragmento de pieza de 0.35m x 12m, 2019





Fig. 27. Fragmentos de dibujos secuenciales para el video, carboncillo sobre tela, 0.35m x 12m, 2019



*Un dibujo es un documento autobiográfico
que da cuenta del descubrimiento de un suceso,
ya sea visto, recordado o imaginado. ⁶*

John Berger

⁶Berger J., *Sobre el dibujo*, 2005, pág. 14

4. EXPOSICIÓN FINAL DEL PROYECTO

Los procesos de Maestría en Producción Artística (MaPA) concluyeron con una exposición colectiva *Espejismos en el Trópico* que conjuntaba las nueve propuestas visuales de mis compañeros de la generación y la mía. Cada una de ellas mostraba distintas maneras de reflexión sobre el arte contemporáneo y a su vez visualizaba el proceso creativo seguido a lo largo de la Maestría.

La muestra se llevó a cabo en la Biblioteca Miguel Salinas, en el Centro de Cuernavaca, Morelos. Este trabajo colectivo se desarrolló de modo complejo porque el espacio de la biblioteca no estaba contemplado para realización de exposiciones.



Fig. 28. Vista general de la exposición *Espejismos en el trópico*

Para la muestra final, mi instalación *Karma* se presentaba como un conjunto de dibujos sobre un libro físico, que fue deshojado y ensamblado en una tabla de madera y la animación en video proyectada en un Ipad. Es decir, la pieza se compuso de dos partes: una, formada por una serie de 150 dibujos y otra, de un video en bucle presentado en una pantalla de Ipad con audífonos. La narrativa de ambas piezas dialoga con el propio contenido del libro que lleva por título *Karma*. A su vez mis dibujos narran las historias de transformación de seres vivos: humanos e insectos.



Fig. 29. Fragmento de serie c



de dibujos *Karma*, 2019

*El autentico dibujo no está en el dibujo final, sino en la estrategia que dibuja la malla que articula los estratos de los dibujos que componen el proyecto. Una acción que permite mantener la individualidad de cada uno de ellos, como un sistema contradictorio de posibles reconstrucciones, y como la clave de una reflexión diferenciada sobre la identidad de lo representado.*⁷

Juan José Gómez Molina

⁷ Gómez Molina Juan José, *Estrategias del dibujo en el arte contemporáneo*, pág. 484

CONCLUSIONES

Mi proyecto de producción artística *TRAMA VISCERAL* es el resultado de un constante proceso de creación de los dibujos acompañado de las reflexiones sobre sus posibles salidas. Aunque sus soportes en el transcurso de mi proceso creativo fueron cambiando, todas mis expresiones dibujísticas tienen cargas afectivas. Así, la línea continua del dibujo se vincula también con el seguimiento de mis intereses artísticos relacionados con los problemas existenciales.

El transito de mis dibujos hacia la animación y al video les otorga una dimensión que abre sus posibilidades formales a las escalas de las imágenes proyectadas más grandes, lo que puede incrementar su impacto.

La propuesta de mi pieza final del proyecto promueve interacción del observador con el dibujo y sus reflexiones sobre la metamorfosis de ser humano en animal.

A partir de las experiencias adquiridas durante los estudios de MAPA pienso continuar con mis dibujos ampliando su espacio expresivo a los territorios nuevos para mi, de instalación y animación, donde el papel de sus observadores no se limita a la contemplación tradicional de imágenes fijas y exiga una relación más activa con sus narrativas.

BIBLIOGRAFÍA

BERGER J., *Sobre el dibujo*, Ed. Gustavo Gili, 2011.

BHAKTIVEDANTA S. P., *Karma, cerrando ciclos*, Book Trust, 2016.

CROW, T., *El arte moderno en la cultura de lo cotidiano*, Ed. Akal, Colección Arte Contemporáneo, Madrid, 2002.

DANTO, A.C., y otros, *¿Qué es una obra maestra?*, Ed. Crítica, Barcelona, 2002.

GOMBRICH, E.H. *Gombrich Esencial. Textos escogidos sobre arte y cultura*, Edición de Richard Woodfield, Ed. Debate, Madrid, 1997.

GOMEZ M. J. J. (Coord), *Estrategias del dibujo en el arte contemporáneo*. Cátedra, cuarta edición, 2012.

GUASCH, A.M., *El arte último del siglo XX. Del posminimalismo a lo multicultural*, Ed. Alianza, Colección Alianza Forma, Madrid, 2000.

ROTHKO, M., *Escritos sobre arte, (1934-1969)*, Ed. Paidós, Madrid, 2007.

SUBIRATS, E., *El final de las vanguardias*, Ed. Anthropos, Barcelona, 1989.

VVAA, 30 000 AÑOS DE ARTE *La historia de la creatividad humana a través del tiempo y el espacio*, PHAIDON, Primera Ed, 2008.



UNIVERSIDAD AUTÓNOMA DEL
ESTADO DE MORELOS

FACULTAD DE ARTES

Secretaría Académica

Posgrado



Cuernavaca, Morelos, a 20 de agosto del año 2019

Dr. Gerardo Suter Latour

Coordinador de la Maestría en Producción Artística

Facultad de Artes

PRESENTE

Por medio de la presente le comunico que he leído la tesis **TRAMA VISCERAL. Dibujo de oscuridad y afectación** que presenta la alumna **Bertha Campos Valdez** para obtener el grado de Maestra en Producción Artística.

Considero que dicha tesis está terminada por lo que doy mi **VOTO APROBATORIO** para que se proceda a la defensa de la misma.

Bajo mi decisión en lo siguiente:

- La obra e investigación artística que la estudiante ha desarrollado tiene calidad y solidez. Producción artística del proyecto transita desde dibujos seriados hasta video-animaciones y su presentación final en forma de una instalación.
- El texto que acompaña la obra, la ilustra de manera abundante y presenta información sustancial sobre antecedentes, motivaciones y desarrollo del proyecto.

Por las razones expuestas, doy mi voto aprobatorio

Muy atentamente,

Dr. Pawel Franciszek Anaszkiwicz Graczykowska

Director de tesis

Facultad de Artes

Universidad Autónoma del Estado de Morelos

Av. Universidad 1001 Col. Chamilpa, Cuernavaca Morelos, México, 62209.
Tel. (777) 329 7096, / facartes@uaem.mx

**UA
EM**

Una universidad de excelencia

RECTORIA
2017-2023

Cuernavaca, Morelos; a 24 de septiembre del 2019

Dr. Gerardo Suter Latour
Coordinador Académico
Maestría en Producción Artística
Facultad de Artes

Por este conducto me permito comunicar el dictamen sobre la tesis *TRAMA VISCERAL DIBUJO DE OSCURIDAD Y AFECTACIÓN* que, para obtener el grado de Maestría en Producción Artística, presenta la estudiante Bertha Campos Valdez bajo la dirección del Dr. Pawel Anaszkievicz.

Considero que la tesis presenta evidencias tanto del desarrollo del proyecto artístico como de las reflexiones del estudiante de manera concisa y coherente, mismas que se ven reflejadas en la exposición de resultados. También creo que los referentes son acordes al tema que se aborda.

Por ello, el sentido de mi voto es aprobatorio sin condiciones.

Muy atentamente,



Reynel Ortiz Pantaleon
Maestro en Artes
Lector
Facultad de Artes
Universidad Autónoma del Estado de Morelos

Cuernavaca, Morelos; a 6 de septiembre del año 2019


Dr. Gerardo Suter Latour
Coordinador Académico
Maestría en Producción Artística
Facultad de Artes

Por este conducto me permito, como Lectora asignada, comunicar mi dictamen sobre la tesis ***Trama visceral Dibujo de oscuridad y afectación*** que, para obtener el grado de Maestría en Producción Artística, presenta la estudiante Bertha Campo Valdez, bajo la dirección del Dr. Pawel Anaszkievicz.

La estudiante trabajó concienzudamente a lo largo de sus estudios en MaPA, y ello se ve reflejado en los resultados de su investigación artística. Su documento terminal es correcto y da cuenta de sus fuentes y evolución.

El sentido de mi voto es, pues, **aprobatario**.

Muy atentamente,



María Cecilia Vázquez Gutiérrez
Lectora
Facultad de Artes
Universidad Autónoma del Estado de Morelos

Cuernavaca, Morelos; a 21 de octubre del año 2019

Dr. Gerardo Suter Latour
Coordinador Académico
Maestría en Producción Artística
Facultad de Artes

Por este conducto me permito comunicar el dictamen sobre la tesis *TRAMA VISCERAL DIBUJO DE OSCURIDAD Y AFECTACIÓN* que, para obtener el grado de Maestría en Producción Artística, presenta la estudiante **Bertha Campos Valdéz** bajo la dirección del **Dr. Pawel Franciszek Anaszkiewicz Graczykowska**.

El libro donde incorpora la investigación teórica junto con la obra, tiene buenas cualidades y ejemplifica bien las propuestas desarrolladas durante la maestría.

Por ello, el sentido de mi voto es aprobatorio sin condiciones.

Muy atentamente,



Mtra. Margarita Rosa Lara Zavala
Lectora
Facultad de Artes
Universidad Autónoma del Estado de Morelos

MAPAVISUAL

Maestría en Producción Artística / Facultad de Artes / UAEM / +52 777 3297096 / mapa.artes@uaem.mx

Cuernavaca, Morelos; a 21 de octubre del año 2019


Dr. Gerardo Suter Latour
Coordinador Académico
Maestría en Producción Artística
Facultad de Artes

Por este conducto me permito comunicar mi dictamen sobre la tesis **TRAMA VISCERAL DIBUJO DE OSCURIDAD Y EFECTACIÓN** que, para obtener el grado de Maestría en Producción Artística, presenta bajo la dirección del **DR. PAWEL FRANCISZEK ANASZKIEWICZ GRACZYKOWSKA** de la estudiante **BERTHA CAMPOS VALDEZ**

El documento cumple cabalmente con las características elementales mínimas para poder emitir mi voto favorable

Por ello, el sentido de mi voto es aprobatorio.

Muy atentamente,



MTRA. EDNA ALICIA PALLARES VEGA
Facultad de Artes
Universidad Autónoma del Estado de Morelos

MAPAVISUAL

Maestría en Producción Artística / Facultad de Artes / UAEM / +52 777 3297096 / mapa.artes@uaem.mx

